

**ВЫСОКИЕ ПРИРОДООХРАННЫЕ ЦЕННОСТИ,  
ВЫЯВЛЕННЫЕ НА ТЕРРИТОРИИ АРЕНДЫ ЛЕСА ООО «СТОД»  
В ГРАНИЦАХ УДОМЕЛЬСКОГО ЛЕСНИЧЕСТВА ТВЕРСКОЙ ОБЛАСТИ**  
*Озерного и Верхневолжского участковых лесничеств*

*Приложение к Плану управления лесами  
Договор аренды лесного участка № 20 от 26.09.2016*

## СОДЕРЖАНИЕ

Введение	3
Типы и подтипы ВПЦ	3
Методические аспекты выявления ВПЦ	4
ВПЦ 1.1. Водно-болотные угодья (ВБУ) международного, национального и регионального значения	12
ВПЦ 1.2. Ключевые орнитологические территории России (КОТР)	12
ВПЦ 1.3. Ключевые ботанические территории (КБТ)	12
ВПЦ 1.4. Территории особого природоохранного значения («Изумрудная сеть»)	12
ВПЦ 1.5. Экосистемы с высоким уровнем биоразнообразия	13
ВПЦ 1.6. Прочие места концентрации эндемичных, редких или находящихся под угрозой исчезновения видов.	13
ВПЦ 1.7. Ключевые (в том числе сезонные) места обитания животных	13
ВПЦ 2.1. Малонарушенные лесные территории (МЛТ)	13
ВПЦ 2.2. Малонарушенные лесные массивы (МЛМ)	13
ВПЦ 2.3. Долинные комплексы речных бассейнов, не затронутые хозяйственной деятельностью	14
ВПЦ 2.4. Малонарушенные болотные массивы (МБМ)	14
ВПЦ 3. Редкие экосистемы и местообитания	14
ВПЦ 4. Экосистемные услуги	15
ВПЦ 5. Потребности населения	16
ВПЦ 6. Культурные ценности	17
Распределение выявленных высоких природоохранных ценностей (ВПЦ) по типам	18
Возможные угрозы утраты и/или снижения ценности для выявленных ВПЦ и перечень необходимых мер по поддержанию и/или увеличению ВПЦ	18
Установленные режимы ограничений хозяйственной деятельности для каждого типа/подтипа ВПЦ	19
Источники информации	20
Перечень проведенных консультаций с затронутыми и заинтересованными сторонами, экспертами	21

## ВВЕДЕНИЕ

Методологической основой для проведения работ послужило Приложение D1 Национального стандарта лесоуправления FSC-STD-RUS-02.1-2020 RU.

Согласно приложению, выявление высоких природоохранных ценностей (далее – ВПЦ) – это процесс поиска ВПЦ и/или признаков наличия ВПЦ на территории управляемого участка или участков и, при необходимости, на прилегающих участках, определения их значимости.

Выявление ВПЦ должно включать:

- проведение работы по каждому типу/подтипу ВПЦ;
- проведение консультаций с заинтересованными и затронутыми сторонами;
- обоснование вывода об отсутствии какого-либо типа/подтипа ВПЦ на территории управляемого участка или участков;
- интерпретацию результатов выявления ВПЦ с учетом подхода принятия мер предосторожности;
- включение сведений о наличии ВПЦ в план управления.

## ТИПЫ И ПОДТИПЫ ВПЦ

**ВПЦ 1. Видовое разнообразие.** Концентрация биологического разнообразия международного, национального или регионального значения, включая эндемичные, редкие или находящиеся под угрозой исчезновения виды.

ВПЦ 1.1. Водно-болотные угодья (ВБУ) международного, национального и регионального значения.

ВПЦ 1.2. Ключевые орнитологические территории России (КОТР).

ВПЦ 1.3. Ключевые ботанические территории (КБТ).

ВПЦ 1.4. Территории особого природоохранного значения («Изумрудная сеть»).

ВПЦ 1.5. Экосистемы с высоким уровнем биоразнообразия.

ВПЦ 1.6. Прочие места концентрации эндемичных, редких или находящихся под угрозой исчезновения видов.

ВПЦ 1.7. Ключевые (в том числе сезонные) места обитания животных.

**ВПЦ 2. Экосистемы и их сочетания ландшафтного уровня.** Малонарушенные лесные территории и другие крупные экосистемы ландшафтного уровня и сочетания экосистем, образующих основные элементы ландшафта, международного, национального или регионального значения, характеризующиеся наличием жизнеспособных популяций большинства встречающихся в естественном состоянии видов с естественным распределением и численностью.

ВПЦ 2.1. Малонарушенные лесные территории (МЛТ).

ВПЦ 2.2. Малонарушенные лесные массивы (МЛМ).

ВПЦ 2.3. Долинные комплексы речных бассейнов, не затронутые хозяйственной деятельностью.

ВПЦ 2.4. Малонарушенные болотные массивы (МБМ).

**ВПЦ 3. Редкие экосистемы и местообитания.** Редкие, находящиеся под угрозой исчезновения или исчезающие экосистемы, местообитания или рефугиумы.

ВПЦ 3.1. Лесные сообщества с участием редких видов деревьев.

ВПЦ 3.2. Лесные сообщества, структурные элементы в которых образованы редкими видами.

ВПЦ 3.3. Лесные сообщества, древесный ярус которых представлен экологически контрастными видами.

ВПЦ 3.4. Сообщества, типичные для данного района, но сократившие ареал при действии разрушающих факторов.

ВПЦ 3.5. Лесные сообщества, приуроченные к редким типам местообитаний.

ВПЦ 3.6. Экстразональные (расположенные за пределами зоны обычного распространения) сообщества.

**ВПЦ 4. Экосистемные услуги.** Основные услуги экосистем в критических ситуациях, включая защиту водосборных бассейнов и предотвращение эрозии уязвимых почв и склонов.

ВПЦ 4.1. Леса, имеющие особое водоохранное значение.

ВПЦ 4.2. Леса, имеющие особое противоэрозионное значение.

**ВПЦ 5. Потребности населения.** Участки и ресурсы, имеющие фундаментальное значение для удовлетворения базовых потребностей местных сообществ или коренных народов (средства к существованию, здоровье, питание, вода и т.д.), определяемые путем взаимодействия с данными сообществами и коренными народами.

ВПЦ 5.1. Места сбора ягод, грибов, других дикоросов.

ВПЦ 5.2. Охотничьи угодья.

ВПЦ 5.3. Места ловли рыбы.

ВПЦ 5.4. Пастбищные, сенокосные и пашенные угодья.

ВПЦ 5.5. Насаждения-медоносы, лесные пасеки, бортник.

ВПЦ 5.6. Места заготовки дров и стройматериалов для нужд местного населения.

ВПЦ 5.7. Места заготовки материалов для народных промыслов (береста, бондарные материалы, ивовая лоза и др.).

ВПЦ 5.8. Источники питьевой воды (родники, скважины, реки), минеральные источники.

ВПЦ 5.9. Зеленые и лесопарковые зоны, городские леса, припоселковые леса.

ВПЦ 5.10. Традиционные места отдыха, туристско-рекреационные зоны, природные достопримечательности, экологические тропы, маршруты.

ВПЦ 5.11. Леса, имеющие научное значение (плантации, исторические посадки).

ВПЦ 5.12. Территории традиционного природопользования коренных народов.

**ВПЦ 6. Культурные ценности.** Участки, ресурсы, места обитания и ландшафты международного или национального культурного, археологического или исторического значения, и/или имеющие особую культурную, экологическую, экономическую или религиозную/культурную значимость для традиционных культур местных сообществ или коренных народов, определяемые путем взаимодействия с этими местными сообществами или коренными народами.

ВПЦ 6.1. Культурные сооружения и объекты искусственного происхождения (церкви и другие объекты, специально предназначенные для богослужений, часовни, поклонные кресты, наскальные рисунки, дольмены, северные лабиринты, прочие мегалиты).

ВПЦ 6.2. Почитаемые природные объекты (деревья, рощи, пещеры, камни, родники).

ВПЦ 6.3. Растительные объекты (деревья, рощи) с негативной сакрализацией.

ВПЦ 6.4. Археологические памятники (стоянки древнего человека, городища и др.).

ВПЦ 6.5. Памятники архитектуры и садово-паркового искусства.

ВПЦ 6.6. Места захоронений, гробницы, курганы, жальники.

ВПЦ 6.7. Места прохождения старинных дорог, троп, границ.

ВПЦ 6.8. Места боевой славы, военные памятники и обелиски.

ВПЦ 6.9. Воинские захоронения, места массовой гибели людей во время репрессий.

### МЕТОДИЧЕСКИЕ АСПЕКТЫ ВЫЯВЛЕНИЯ ВПЦ

Выявление всех типов ВПЦ должно быть проведено до начала хозяйственной деятельности в целом на территории управляемого участка или участков. При этом, для некоторых типов ВПЦ, процесс качественного выявления которых требует значительных затрат времени, проведения полевых работ и/или привлечения внешних экспертов, и площадь которых заведомо не превышает 5% от площади управляемого участка или участков, разрешается проводить только предварительную оценку их наличия, с возможностью последующего уточнения их расположения и границ. При этом хозяйственная деятельность на конкретной части управляемого участка не должна начинаться до момента уточнения границ и расположения таких ВПЦ.

К таким типам/подтипам ВПЦ относятся:

– ВПЦ 1.5. Экосистемы с высоким уровнем биоразнообразия.

– ВПЦ 1.6. Прочие места концентрации эндемичных, редких и находящихся под угрозой исчезновения видов.

– ВПЦ 1.7. Ключевые (в том числе сезонные) местообитания животных.

– ВПЦ 3. Редкие экосистемы и местообитания.

- ВПЦ 5. Потребности населения.
- ВПЦ 6. Культурные ценности.

В этом случае организация должна составить и включить в план управления поэтапный план уточнения расположения и границ ВПЦ этих типов/подтипов, включающий перечень участков и сроки проведения данных работ, увязанные с планами хозяйственной деятельности.

Выявление ВПЦ должно проводиться с привлечением наилучшей доступной информации по всем типам/подтипам ВПЦ. Это, в том числе, означает, что организация должна привлечь наиболее актуальные данные о наличии ВПЦ. Должны быть привлечены, как минимум, следующие данные (при их наличии):

- Публикации, посвященные выявлению ВПЦ, оценке биоразнообразия и ценных природных территорий, касающиеся управляемого участка или участков, для которого проводится выявление ВПЦ.
- Картографические материалы, в том числе топографические карты всех доступных масштабов, планы (карты) участков лесного фонда.
- Схемы территориального планирования субъекта РФ.
- Лесные планы субъекта РФ и лесохозяйственные регламенты, относящиеся к территории управляемого участка или участков.
- Схемы (проекты, планы) развития систем ООПТ РФ и субъекта РФ.
- Предоставленная затронутыми, заинтересованными сторонами и экспертами информация.
- Материалы отвода лесосек.

Работа по выделению ВПЦ складывается из нескольких этапов:

#### **ВЫДЕЛЕНИЕ ВПЦ 1.1**

##### **Водно-болотные угодья (ВБУ) международного, национального и регионального значения**

1. Провести анализ источников, содержащих информацию о местонахождении в России Рамсарских угодий (публикации «Водно-болотные угодья России», сайт <http://www.fesk.ru>). Сопоставить указанные территории с границами аренды.
2. Провести консультации с заинтересованными сторонами регионального уровня с целью выявления ВБУ регионального значения.
3. Нанести границы участков с ВПЦ на картографический материал.
4. Провести консультации с заинтересованными сторонами о мерах охраны и использования ВБУ (при наличии указанных выше территорий в границах аренды леса сертифицируемого предприятия).

#### **ВЫДЕЛЕНИЕ ВПЦ 1.2**

##### **Ключевые орнитологические территории России (КОТР)**

1. Провести анализ источников, содержащих информацию о местонахождении в регионе КОТР (геопортал [hcvf.ru](http://hcvf.ru), сайт Союза охраны птиц России [gbcu.ru](http://gbcu.ru)). Сопоставить границы КОТР с границами аренды.
2. Нанести границы КОТР на карты-схемы лесных участков.
3. Определить необходимых мер охраны. Меры охраны, как правило, указаны в описании конкретных КОТР на сайте Союза охраны птиц. Также следует руководствоваться официальной позицией Российской сети изучения и охраны пернатых хищников и Союза охраны птиц России по вопросу сохранения биоразнообразия на лесных КОТР в ходе лесохозяйственной деятельности [[trcn.ru/ru/archives/28009](http://trcn.ru/ru/archives/28009)]. В случае, если меры охраны не описаны, описаны недостаточно понятно, либо Организация считает целесообразным применять другие меры охраны, должны быть проведены консультации с заинтересованными сторонами (орнитологами).

### **ВЫДЕЛЕНИЕ ВПЦ 1.3** **Ключевые ботанические территории (КБТ)**

1. Провести анализ источников, содержащих информацию о местонахождении в России ключевых ботанических территорий: интернет источники [plantlife.org.uk; hcvf.ru], публикации (Ключевые ботанические территории..., 2009; Константинова и др., 2008). Сопоставить границы КБТ с территориями аренды.

2. Нанести границы участков с ВПЦ на картографический материал (при наличии КБТ на управляемых лесных участках).

3. Провести консультации с заинтересованными сторонами о мерах охраны и использования КБТ (при наличии указанных выше территорий в границах аренды леса сертифицируемого предприятия).

### **ВЫДЕЛЕНИЕ ВПЦ 1.4** **Территории особого природоохранного значения («Изумрудная сеть»)**

1. Провести анализ источников, содержащих информацию о местонахождении в России Территорий особого природоохранного значения (ТОПЗ): интернет-источники [<http://www.xidi.ru>], публикации (Изумрудная книга РФ, 2011-2013).

2. Нанести границы участков с ВПЦ на картографический материал (при наличии ТОПЗ на управляемых лесных участках).

3. Определить необходимые меры охраны. Большинство ТОПЗ совпадает с существующими ООПТ. При определении мер охраны в данном случае следует руководствоваться установленным для ООПТ режимом. Ряд территорий могут еще не иметь официального охранного статуса. В описаниях ТОПЗ, как правило, приведены рекомендуемые меры охраны. В том случае, если меры охраны описаны недостаточно понятно, либо организация считает целесообразным применять другие меры охраны, должны быть проведены консультации с заинтересованными сторонами.

### **ВЫДЕЛЕНИЕ ВПЦ 1.5** **Экосистемы с высоким уровнем биоразнообразия**

*К данному типу ВПЦ относятся лесные и связанные с лесными природные сообщества, не вошедшие в перечисленные выше типы, для которых установлен высокий уровень биоразнообразия на основании полевых обследований и других данных.*

1. Для получения сведений о лесных и связанных с лесными природных сообществах с высоким уровнем биоразнообразия Организация должна сделать запросы в региональные научные и природоохранные организации, ведущие исследования (или располагающие данными).

2. Нанести границы участков с ВПЦ на картографический материал (при их наличии на управляемых лесных участках).

3. Провести консультации с заинтересованными сторонами по определению необходимых мер охраны.

### **ВЫДЕЛЕНИЕ ВПЦ 1.6** **Прочие места концентрации эндемичных, редких или находящихся под угрозой исчезновения видов**

*К данному типу ВПЦ относятся участки, являющиеся местом концентрации редких видов, или отдельными местами обитания редких видов (в случае, если их выживание критическим образом зависит от рассматриваемого участка), в том числе включающие: более одного вида, имеющего статус CR или EN в классификации МСОП; пять и более редких видов, имеющих статус VU (Vulnerable); 10 и более видов с другими статусами.*

1. Для получения сведений о местообитаниях редких видов и мест их концентраций Организация должна сделать запрос в орган власти, ответственный за ведение Красной книги региона, а также в научные и природоохранные организации, ведущие исследования (или располагающие данными) в данном регионе.

2. Нанести границы участков с ВПЦ на картографический материал (при их наличии на управляемых лесных участках).
3. Определить необходимые меры охраны.

### ВЫДЕЛЕНИЕ ВПЦ 1.7

#### Ключевые (в том числе сезонные) места обитания животных

К данному типу ВПЦ относятся участки, важные для животных во время деторождения, покрытия дефицита минеральных кормов, зимнего сна, переживания глубокого снега и бескормицы, спасения от врагов. К ВПЦ 1.7 могут быть отнесены глухарьи токи; участки, заселенные бобрами; заросли кедрового стланика; хвощевники; скальники и т.д. Кроме того, к ВПЦ 1.7 относятся местообитания указанные ниже в таблице.

Таблица 1

Ключевые места обитания животных, относящиеся к данному подтипу ВПЦ

Тип	Методика выделения	Меры охраны
Места нереста ценных видов рыб	Участки, прилегающие к рекам, для которых имеются данные о нересте редких или ценных видов рыб. Наличие уточняется по официальным источникам и другим доступным материалам, включая научные публикации. К данному ВПЦ должны быть отнесены официально установленные нерестозащитные полосы лесов, рыбоохранные зоны, полосы лесов шириной не менее 200 м вдоль нерестовых рек, определенных по другим источникам.	Запрещается заготовка древесины, за исключением проведения рубок ухода в молодняках и санитарно-оздоровительных мероприятий. Меры охраны разрешается скорректировать по результатам консультаций с ЗС.
Природные солонцы	Наличие определяется по данным полевых проверок, опросов охотников, официальным источникам, публикациям и др.	В состав ВПЦ включается окружающий древостой в радиусе 200-500 м, где не проводятся сплошные рубки. Возможно проведение выборочных рубок по снежному покрову с интенсивностью до 30%. Верхние склады и лесовозные усы устраиваются не ближе 250 м от ВПЦ. Лесовозные дороги располагаются не ближе 1 км от ВПЦ. Меры охраны разрешается скорректировать по результатам консультаций с ЗС.
Места сезонных концентраций копытных животных.	Выявляются на основании запросов в уполномоченные органы власти, а также в научные организации и по данным охотников. Наличие уточняется по данным охотников и официальных источников.	Для ряда регионов разработаны региональные списки и предложения по мерам охраны. В иных случаях меры охраны определяются в зависимости от региональной специфики на основе консультаций с ЗС.

1. Для получения сведений о ВПЦ Организация должна сделать запросы в органы власти, ответственные за охрану и использование объектов животного мира и водных биологических ресурсов региона, а также в научные и природоохранные организации, ведущие исследования (или располагающие данными) о таких местообитаниях в регионе.
2. Сделать запросы охотпользователя. При необходимости провести очные встречи с целью уточнения местоположения участков, отнесенных к ВПЦ 1.7 и согласования режима их охраны.
3. Нанести границы участков с ВПЦ на картографический материал (при их наличии на управляемых лесных участках).
4. Определить необходимые меры охраны.

### ВЫДЕЛЕНИЕ ВПЦ 2.1

#### Малонарушенные лесные территории (МЛТ)

Под МЛТ понимаются целостные природные территории в пределах современной лесной зоны, содержащие лесные и нелесные экосистемы, в минимальной степени нарушенные хозяйственной деятельностью человека. Территории площадью более 50 тыс. га и минимальной протяженностью 10 км (измеряется, как диаметр вписанного круга в границах территории). Ландшафты могут быть образованы мозаикой разнообразных экосистем (в том числе нелесных) и характеризоваться естественной динамикой пожаров.

1. Провести анализ материалов геопортала hcvf.ru.
2. Нанести границы участков с ВПЦ на картографический материал (при их наличии на управляемых лесных участках).
3. Если МЛТ в границах аренды присутствуют, необходимо либо отказаться от их освоения, либо провести работу по зонированию МЛТ (до 01.2022) и разработать совместно с заинтересованными сторонами (Гринпис, Прозрачный мир, WWF) режим охраны руководствуясь следующими сценариями.

Возможные сценарии

№	Действия предприятия	Доля исключаемой площади МЛТ
1	Организация путем взаимодействия с заинтересованными сторонами провела зонирование МЛТ и определила участки, на которых разрешается вести заготовку.	80%
2	Организация путем взаимодействия с заинтересованными сторонами провела зонирование МЛТ и определила участки, на которых разрешается вести заготовку. На этих участках соблюдаются следующие требования: - Ширина лесосеки сплошной рубки не должна превышать 200 м, либо должны оставаться полосы и куртины площадью не менее 20 % от площади лесосеки. - Контур рубки должен быть проведен по ландшафтным границам. - Лесосеки сплошных и постепенных рубок любого возраста должны отделяться полосами леса или другой естественной растительности шириной не менее 150 м. - Лесовосстановление должно основываться на естественном возобновлении.	50 %
3	Организация путем взаимодействия с заинтересованными сторонами провела зонирование МЛТ и определила участки, на которых разрешается вести заготовку. На этих участках соблюдаются меры поддержания природных ценностей, указанные в п. 2. Организация способствовала приданию сохраняемым участкам МЛТ долговременного официального охранного статуса (ООПТ, защитные леса, ОЗУ, официальное резервирование).	30 %

– На всей площади МЛТ до определения мер охраны, согласованных с ЗС, и перерасчета неистощительного объема ежегодной заготовки древесины исключается проведение всех видов рубок и создание инфраструктуры.

– Сокращение площади МЛТ до величины менее 50 000 га запрещается (учитывается общая площадь МЛТ, вне зависимости от того, какая ее часть находится на территории аренды).

– Недопустима фрагментация МЛТ (разделение на 2 и более части).

В отдельных случаях возможны отступления от указанных действий, параметров и/или сроков, которые должны быть в таком случае закреплены в виде публичного соглашения между организацией и заинтересованной стороной.

## ВЫДЕЛЕНИЕ ВПЦ 2.2

### Малонарушенные лесные массивы (МЛМ)

К данному типу ВПЦ относятся участки естественных лесов (площадью менее 50 000 га, но более 100 га, минимальный размер может меняться в зависимости от региона), не испытавшие заметного антропогенного воздействия, изменяющиеся на протяжении многих поколений лесообразующих древесных пород преимущественно под влиянием природных процессов. Должны выделяться организацией только при наличии разработанной региональной методики выделения, доступной на сайте hcvf.ru.

1. Провести анализ материалов геопортала hcvf.ru.
2. Нанести границы участков с ВПЦ на картографический материал (при их наличии на управляемых лесных участках).
3. Если МЛМ в границах аренды присутствуют, необходимо либо отказаться от их освоения, либо провести работу с заинтересованными сторонами по согласованию хозяйственной деятельности на указанных территориях.

## ВЫДЕЛЕНИЕ ВПЦ 2.3

### Долинные комплексы речных бассейнов, не затронутые хозяйственной деятельностью

Протяженные (не менее 30 км от истока при измерении вдоль русла) участки рек, в пределах бассейнов которых отсутствует антропогенная инфраструктура и следы промышленных рубок. Здесь не должно быть населенных пунктов, дорог. Выделяется для участков пойм шириной от 200 метров в основной части участка.



1. Данный подтип ВПЦ должен выделяться только при наличии разработанной региональной методики, доступной на сайте hcvf.ru. Следует определить, имеется ли на сайте такая методика и действовать в соответствии с ней.

#### **ВЫДЕЛЕНИЕ ВПЦ 2.4**

##### **Малонарушенные болотные массивы (МБМ)**

*К данному типу ВПЦ относятся естественные болотные комплексы, не испытывавшие заметного антропогенного воздействия и развивающиеся под влиянием природных процессов.*

1. Данный подтип ВПЦ должен выделяться только при наличии разработанной региональной методики, доступной на сайте hcvf.ru. Следует определить, имеется ли на сайте такая методика и действовать в соответствии с ней.

#### **ВЫДЕЛЕНИЕ ВПЦ 3**

##### **Редкие, находящиеся под угрозой исчезновения или исчезающие экосистемы, местообитания или рефугиумы**

1. При оценке управляемого участка на наличие данного типа ВПЦ необходимо провести выявление следующих экосистем

ВПЦ 3.1. Лесные сообщества с участием редких видов деревьев.

ВПЦ 3.2. Лесные сообщества, структурные элементы в которых образованы редкими видами.

ВПЦ 3.3. Лесные сообщества, древесный ярус которых представлен экологически контрастными видами.

ВПЦ 3.4. Сообщества, типичные для данного района, но сократившие ареал при действии разрушающих факторов.

ВПЦ 3.5. Лесные сообщества, приуроченные к редким типам местообитаний.

ВПЦ 3.6. Экстразональные (расположенные за пределами зоны обычного распространения) сообщества.

2. Для некоторых регионов разработаны региональные методики выделения ВПЦ. При выявлении ВПЦ в данных регионах Организация должна учесть результаты этих работ.

3. Для получения дополнительных сведений о редких лесных экосистемах Организация должна сделать запросы в научные и природоохранные организации, ведущие исследования (или располагающие данными) в данном регионе.

4. Нанести границы участков с ВПЦ на картографический материал (при их наличии на управляемых лесных участках).

#### **ВЫДЕЛЕНИЕ ВПЦ 4**

##### **Экосистемные услуги**

*К данному типу ВПЦ относятся участки, выполняющие функции защиты водосборных бассейнов и предотвращения эрозии уязвимых почв и склонов. Данный тип ВПЦ хорошо представлен в российском законодательстве в качестве некоторых категорий ЗЛ и ОЗУЛ. Выявление дополнительных участков ВПЦ 4 не требуется.*

1. Проанализировать материалы лесоустройства. Отнести ЗЛ и ОЗУЛ к соответствующей категории ВПЦ 4:

##### ВПЦ 4.1. Леса, имеющие особое водоохранное значение

*Защитные леса:* леса, расположенные в водоохранных зонах; леса, расположенные в первом и втором поясах зон санитарной охраны источников питьевого и хозяйственно-бытового водоснабжения; запретные полосы лесов, расположенные вдоль водных объектов; ленточные боры.

*Особо защитные участки леса:* защитные полосы лесов вдоль гребней и линий водоразделов.

##### ВПЦ 4.2. Леса, имеющие особое противоэрозионное значение

*Защитные леса:* государственные защитные лесные полосы; противозерозионные леса; леса, расположенные в пустынных, полупустынных, лесостепных, лесотундровых зонах, степях, горах.

*Особо защитные участки леса:* берегозащитные, почвозащитные участки лесов, расположенных вдоль водных объектов, склонов оврагов; опушки лесов, граничащие с безлесными пространствами; полосы леса в горах вдоль верхней его границы с безлесным пространством; небольшие участки лесов, расположенные среди безлесных пространств; участки леса на крутых горных склонах.

## **ВЫДЕЛЕНИЕ ВПЦ 5 Потребности населения**

*К данному типу ВПЦ относятся участки, имеющие фундаментальное значение для удовлетворения базовых потребностей местного населения (средства к существованию, здоровье, питание, вода и т.д.).*

1. Проанализировать материалы лесоустройства, территориального планирования, физико-географические карты с целью выявления ЗУ, ОЗУЛ, других участков, которые могут быть отнесены к одной из следующих категорий ВПЦ 5:

ВПЦ 5.1. Места сбора ягод, грибов, других дикоросов.

ВПЦ 5.2. Охотничьи угодья.

ВПЦ 5.3. Места ловли рыбы.

ВПЦ 5.4. Пастбищные, сенокосные и пашенные угодья.

ВПЦ 5.5. Насаждения-медоносы, лесные пасеки, бортник.

ВПЦ 5.6. Места заготовки дров и стройматериалов для нужд местного населения.

ВПЦ 5.7. Места заготовки материалов для народных промыслов (береста, бондарные материалы, ивовая лоза и др.).

ВПЦ 5.8. Источники питьевой воды (родники, скважины, реки), минеральные источники.

ВПЦ 5.9. Зеленые и лесопарковые зоны, городские леса, припоселковые леса.

ВПЦ 5.10. Традиционные места отдыха, туристско-рекреационные зоны, природные достопримечательности, экологические тропы, маршруты.

ВПЦ 5.11. Леса, имеющие научное значение (плантации, исторические посадки).

ВПЦ 5.12. Территории традиционного природопользования коренных народов.

2. Направить запросы и провести консультации с заинтересованными и затронутыми сторонами на предмет выявления участков, которые могут быть отнесены к одной из категорий ВПЦ 5, указанных выше.

3. Нанести границы участков с ВПЦ на картографический материал (при их наличии на управляемых лесных участках).

4. Определить необходимые меры охраны (при взаимодействии с ЗС и ЗтС). Если иных мнений от ЗС и ЗтС не поступало, следует руководствоваться рекомендациями, указанными в таблице 9 Приложения D1 стандарта.

## **ВЫДЕЛЕНИЕ ВПЦ 6 Культурные ценности**

*К данному типу ВПЦ относятся участки, имеющие культурное, археологическое или историческое значение.*

1. Проанализировать материалы лесоустройства, территориального планирования, физико-географические карты с целью выявления ЗУ, ОЗУЛ, других участков, которые могут быть отнесены к одной из следующих категорий ВПЦ 6:

ВПЦ 6.1. Культовые сооружения и объекты искусственного происхождения (церкви и другие объекты, специально предназначенные для богослужений, часовни, поклонные кресты, наскальные рисунки, дольмены, северные лабиринты, прочие мегалиты).

ВПЦ 6.2. Почитаемые природные объекты (деревья, рощи, пещеры, камни, родники).

ВПЦ 6.3. Растительные объекты (деревья, рощи, участки леса) с негативной сакрализацией.

ВПЦ 6.4. Археологические памятники (стоянки древнего человека, городища и др.).

ВПЦ 6.5. Памятники архитектуры и садово-паркового искусства.

ВПЦ 6.6. Места захоронений, гробницы, курганы, жальники.

ВПЦ 6.7. Места прохождения старинных дорог, троп, границ.

ВПЦ 6.8. Места боевой славы, военные памятники и обелиски.

ВПЦ 6.9. Воинские захоронения, места массовой гибели людей во время репрессий.

2. Направить запросы и провести консультации с заинтересованными и затронутыми сторонами на предмет выявления участков, которые могут быть отнесены к одной из категорий ВПЦ 5, указанных выше.

3. Нанести границы участков с ВПЦ на картографический материал (при их наличии на управляемых лесных участках).

4. Определить необходимые меры охраны (при взаимодействии с ЗС и ЗтС). Если иных мнений от ЗС и ЗтС не поступало, следует руководствоваться рекомендациями, указанными в таблице 10 Приложения D1 стандарта.

### ВПЦ 1.1. ВОДНО-БОЛОТНЫЕ УГОДЬЯ (ВБУ) МЕЖДУНАРОДНОГО, НАЦИОНАЛЬНОГО И РЕГИОНАЛЬНОГО ЗНАЧЕНИЯ

В рамках подготовки к сертификации был детально проанализирован список Водно-болотных угодий международного значения (The List of Wetlands of International Importance); изучался перечень водно-болотных угодий, внесенных в Перспективный список Рамсарской конвенции (Водно-болотные угодья России, т. 2-6). Установлено, что Рамсарские водно-болотные угодья в границах аренды отсутствуют.

### ВПЦ 1.2. КЛЮЧЕВЫЕ ОРНИТОЛОГИЧЕСКИЕ ТЕРРИТОРИИ РОССИИ (КОТР)

Проведен анализ источников, содержащих информацию о местонахождении в регионе КОТР (геопортал hcvf.ru, сайт Союза охраны птиц России gbsu.ru); сопоставлены границы КОТР (рис.1) с границами управляемых участков; заинтересованным сторонам направлены соответствующие запросы. Установлено, что КОТР в границах аренды отсутствуют.

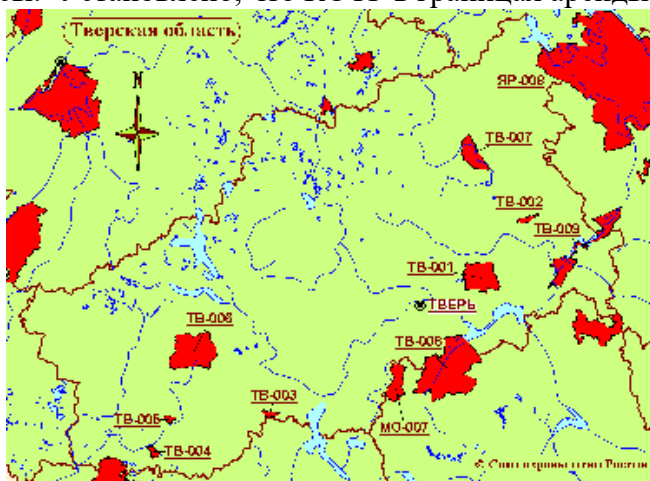


Рис.1. Карта-схема КОТР в Тверской области

### ВПЦ 1.3. КЛЮЧЕВЫЕ БОТАНИЧЕСКИЕ ТЕРРИТОРИИ (КБТ)

Был проведен анализ источников, содержащих информацию о местонахождении в России ключевых ботанических территорий: интернет источники [plantlife.org.uk; hcvf.ru], публикации (Ключевые ботанические территории..., 2009; Константинова и др., 2008). Установлено, что КБТ в границах аренды отсутствуют.

### ВПЦ 1.4. ТЕРРИТОРИИ ОСОБОГО ПРИРОДООХРАННОГО ЗНАЧЕНИЯ

Проведен анализ источников, содержащих информацию о местонахождении в России территорий особого природоохранного значения (ТОПЗ): интернет источники [http://www.xidi.ru], публикации (Изумрудная книга РФ, 2011-2013).

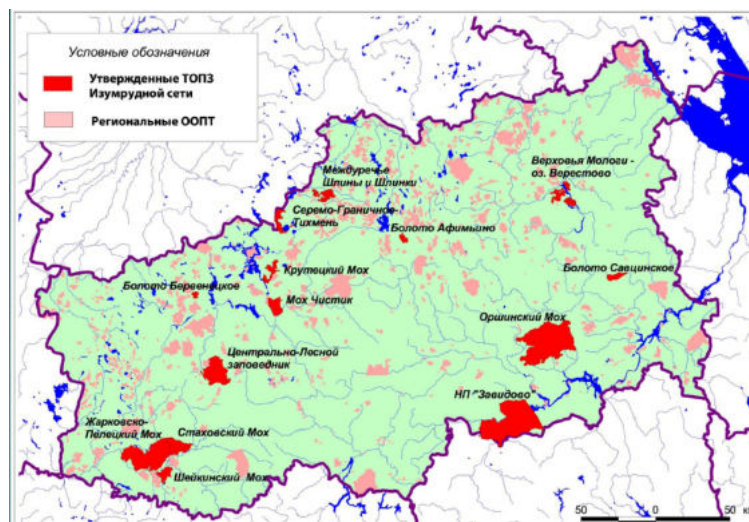


Рис.2. Карта-схема ТОПЗ в Тверской области

На основе анализа информационных источников установлено, что ТОПЗ (ВПЦ 1.4) в границах аренды отсутствуют.

### **ВПЦ 1.5. ЭКОСИСТЕМЫ С ВЫСОКИМ УРОВНЕМ БИОРАЗНООБРАЗИЯ**

При выделении ВПЦ использовались следующие источники информации: Схема территориального планирования Тверской области, Схема территориального планирования Удомельского городского округа, Лесохозяйственный регламент Удомельского лесничества, материалы Комиссии при Правительстве Тверской области по вопросам организации и функционирования ООПТ, материалы Министерства природных ресурсов и экологии Тверской области, Веб-ГИС «ООПТ РФ» [[http://oopt.aari.ru/oopt\\_map](http://oopt.aari.ru/oopt_map)], Веб-ГИС «Леса высокой природоохранной ценности России», [[hcvf.ru](http://hcvf.ru)], данные ТРОО «Ассоциация учителей и преподавателей биологии и экологии Тверской области». Установлено, что ВПЦ 1.5 в границах участка отсутствуют.

### **ВПЦ 1.6. ПРОЧИЕ МЕСТА КОНЦЕНТРАЦИИ ЭНДЕМИЧНЫХ, РЕДКИХ ИЛИ НАХОДЯЩИХСЯ ПОД УГРОЗОЙ ИСЧЕЗНОВЕНИЯ ВИДОВ.**

Был проведен анализ доступных материалов (научных публикаций и отчетов) по редким и находящимся под угрозой исчезновения видам, встречающимся в границах аренды леса ООО «СТОД». Установлено, что ВПЦ 1.5 в границах участка отсутствуют.

### **ВПЦ 1.7. КЛЮЧЕВЫЕ (В ТОМ ЧИСЛЕ СЕЗОННЫЕ) МЕСТА ОБИТАНИЯ ЖИВОТНЫХ**

На основе проведенных консультаций и анализа научной литературы была собрана информация о возможных ключевых сезонных местах обитания животных на территории арендованного лесного участка. К ВПЦ 1.7 на территории аренды могут быть отнесены: глухариные тока; барсучьи городки; места отела лося; ремизы. Данные участки должны выделяться в случае их обнаружения в натуре или при получении дополнительной информации в процессе хозяйственной деятельности.

Кроме того, на основании Таб. 6 Приложения D1 Стандарта, к ВПЦ 1.7 были отнесены места нереста ценных видов рыб, выделенные по материалам лесоустройства.

Таблица 2

Нерестоохраняемые участки

Верхневолжское (ПСК «Куровское»)	4 (1,3,5,7-16,18,19,24-26); 5 (1-4,6-8); 6 (1,4); 41 (9); 42 (21,22,25,26); 45 (2,4,6,7,10,14); 48 (6,14,21); 50 (3,4,7); 51 (41,43); 54 (14-19); 55 (10,12-21); 58 (4,5-8,10,34); 59 (28-32); 63 (4,8,12,16,20,24,29,32,34); 65 (3,4,20); 67 (18)	805 га
Озерное (ПСХ «Спутник»)	1 (1,2); 5 (1-6,9,16,17); 6 (1-10,21, 22); 9 (1-3,8-10,13-16,19); 11 (1,4,7-9); 21 (1,7,9,12,13); 30 (1,18, 20,30,31); 37 (2,8,17,18); 39 (1,7,12-14,16,17,21)	

**Меры охраны:** Стандартом рекомендован запрет на заготовку древесины, за исключением проведения рубок ухода в молодняках и санитарно-оздоровительных мероприятий. По результатам консультаций с заинтересованными сторонами меры охраны скорректированы и соответствуют режиму защитных лесов.

### **ВПЦ 2.1. МАЛОНАРУШЕННЫЕ ЛЕСНЫЕ ТЕРРИТОРИИ (МЛТ)**

Анализ Атласа малонарушенных лесных территорий РФ и данных геопортала [hcvf.ru](http://hcvf.ru) показал отсутствие на территории аренды МЛТ. Изучение материалов, посвященных истории освоения лесов Тверской области, также позволяет утверждать, что леса, соответствующие критериям малонарушенных лесных территорий, на арендованном участке отсутствуют.

### **ВПЦ 2.2. МАЛОНАРУШЕННЫЕ ЛЕСНЫЕ МАССИВЫ (МЛМ)**

На основе анализа материалов геопортала [hcvf.ru](http://hcvf.ru) и консультаций с заинтересованными сторонами установлено, что малонарушенные лесные массивы в границах аренды отсутствуют.

### ВПЦ 2.3. ДОЛИННЫЕ КОМПЛЕКСЫ РЕЧНЫХ БАССЕЙНОВ, НЕ ЗАТРОНУТЫЕ ХОЗЯЙСТВЕННОЙ ДЕЯТЕЛЬНОСТЬЮ

Проведен анализ материалов геопортала hcvf.ru. Установлено, что ВПЦ 2.3 в Тверской области не выделялись.

### ВПЦ 2.4. МАЛОНАРУШЕННЫЕ БОЛОТНЫЕ МАССИВЫ (МБМ)

Проведен анализ материалов геопортала hcvf.ru, в том числе, представленных на портале публикаций. Установлено, что МБМ в Тверской области не выделялись. Однако существуют ООПТ, которые могут быть отнесены к малонарушенным болотным массивам.

### ОЗЕРНОЕ УЧАСТКОВОЕ ЛЕСНИЧЕСТВО (СПК «Спутник»)

#### Болото Большое-2 (Белый мох)

Квартал:	Выдел:	Квартал:	Выдел:
38	4(ч), 6, 8(ч), 10, 12 (ч), 13, 14	40	4(ч), 5(ч), 6(ч), 7 (ч), 9(ч), 10-17, 18(ч), 23(ч), 24(ч), 25, 26(ч), 27(ч), 29, 30(ч)



Рис.3. Болото Большое-2 (Белый мох)

Государственный природный заказник. Охраняется на основе Решения Тверского областного совета народных депутатов № 224 от 01.04.1993. Уточненные границы заказника утверждены на заседании Комиссии по ООПТ в 2021 году.

Не затронутый мелиорацией и торфоразработками болотный массив. Общая площадь ООПТ 451 га. В границах управляемого участка находится его часть площадью 52,5 га. Болотные сообщества имеют эталонное значение. Отмечен высокий уровень видового богатства сосудистых растений, мохообразных и лишайников. В границах заказника запрещены все виды рубок леса, за исключением лесохозяйственных мероприятий, направленных на ликвидацию последствий стихийных бедствий и проведение санитарно-оздоровительных мероприятий.

### ВПЦ 3. РЕДКИЕ ЭКОСИСТЕМЫ И МЕСТООБИТАНИЯ

На основе анализа таксационных описаний и консультаций с заинтересованной стороной определен Перечень экосистем, которые следует считать редкими в границах управляемого участка.

Перечень экосистем, которые следует считать редкими в границах управляемых лесных участков.

№	Тип, характеристика	Соответствие принятой в стандарте типологии	Присутствие в границах управляемого участка (лесничество, квартал, выдел)
1	<u>Коренные старовозрастные хвойные леса с естественной гар-динамикой</u> – возраст древостоя 100 лет и > (по материалам лесоустройства); в формуле древостоя отражено присутствие коренных пород разных поколений.	ВПЦ 3.4. Сообщества, типичные для данного района, но сократившие ареал при действии разрушающих факторов.	Озерное уч. л-во (СПК «Спутник»): 20 (11) - 3Е2Е3Б2ОС, возраст ели 100 лет; Озерное уч. л-во (СПК «Верескуново»): 4 (24) - 3Е2Е1С2ОС2Б, возраст ели 100 лет; Верхневолжское уч. л-во (ПСХ «Куровское»): 63(24) - 5Е2С2Б1ОЛЧ, возраст ели 110 лет.

Режим охраны. Запрет на проведение всех видов рубок. Допускается проведение противопожарных мероприятий.

#### ВПЦ 4. ЭКОСИСТЕМНЫЕ УСЛУГИ

На основе анализа материалов лесоустройства защитные леса и особо защитные участки лесов были отнесены к соответствующим категориям ВПЦ 4.

Таблица 4

Лесные участки, отнесенные к ВПЦ 4

Категория ВПЦ	Лесные участки	Площадь, га
ВПЦ 4.1. Леса, имеющие особое водоохранное значение	<i>Леса, расположенные в водоохранных зонах</i>	
	Верхневолжское (ПСК «Куровское»): части кв. 3-6, 23, 26, 27, 36-39, 41-43, 45, 48, 50, 51, 54, 55, 58, 59, 63-65, 67, 68	398,0
	Озерное (ПСХ «Спутник»): 3, 5, 6, 11, 16, 24, 25, 29, 34, 35, 39	
ВПЦ 4.2. Леса, имеющие особое противоэрозионное значение	<i>Берегозащитные участки лесов</i>	
	Верхневолжское (ПСК «Куровское»): части кв. 3-6, 23, 26, 27, 36-39, 41-43, 45, 48, 50, 51, 54, 55, 58, 59, 63-65, 67, 68	251,2
	Озерное (ПСХ «Спутник»): 3, 5, 6, 11, 16, 24, 25, 29, 34, 35, 39	

Меры охраны ВПЦ 4 соответствуют режимам защитных лесов и особо защитных участков леса, предусмотренным в соответствующих нормативах.

Была выделена дополнительная категория 4.3. «Леса, имеющие особое экологическое значение», к которой отнесена территория Государственного природного заказника в районе Калининской АЭС.

#### Государственный природный заказник в районе Калининской АЭС

Создан в 1995 году по инициативе администрации Удомельского района в 20-километровой зоне вокруг Калининской АЭС. При определении границ ООПТ за основу брались Правила землепользования и застройки Удомельского городского округа. Дополнительно к ВПЦ относили участки, отнесенные к данному ООПТ при лесоустройстве. Границы заказника частично накладываются на границы других ООПТ. Территория трансформирована крупномасштабными рубками прошлых лет. Режимом заказника установлен запрет на сплошные рубки главного пользования.

Участковое лесничество	Кварталы	Площадь, га
Озерное (Верескуново)	1-10	1 645

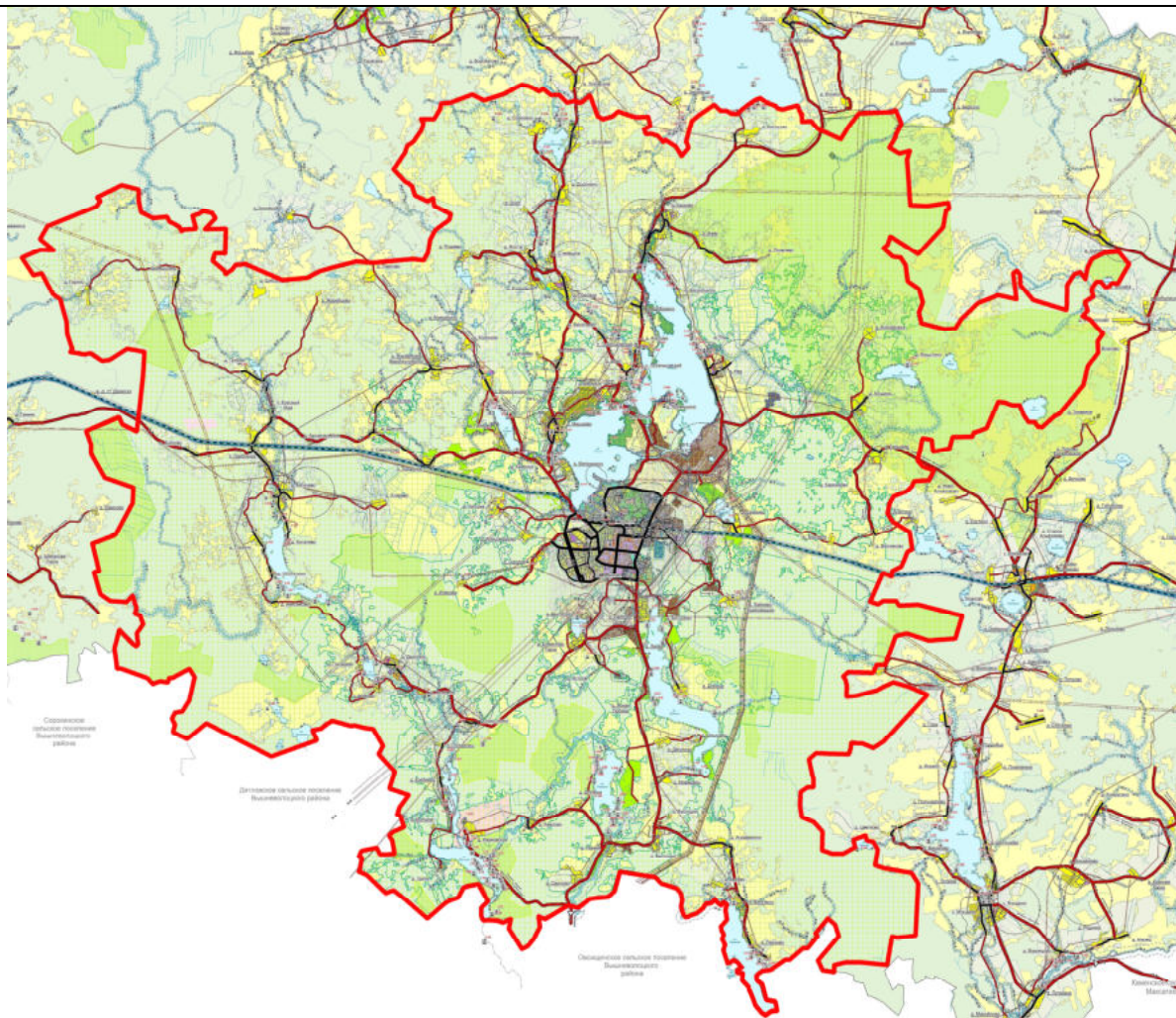


Рис.4. Границы ГПЗ в районе Калининской АЭС (согласно Карте зон с особыми условиями использования территорий действующих Правил землепользования и застройки Удомельского городского округа)

### ВПЦ 5. ПОТРЕБНОСТИ НАСЕЛЕНИЯ

Проанализированы материалы лесоустройства, территориального планирования, документация по ООПТ, физико-географические карты; направлены запросы и проведены консультации с заинтересованными и затронутыми сторонами на предмет выявления участков, которые могут быть отнесены к одной из категорий ВПЦ 5.

#### ВПЦ 5.9. ЗЕЛЕННЫЕ И ЛЕСОПАРКОВЫЕ ЗОНЫ, ГОРОДСКИЕ ЛЕСА, ПРИПОСЕЛКОВЫЕ ЛЕСА

Таблица 5

Территории, отнесенные к ВПЦ 5.9 по материалам таксации

Категории лесов	Лесничества	Площадь (га)
Зеленые и лесопарковые зоны	Озерное уч. л-во (ПСХ «Верескуново»): кв. 5-8, 10	591

Ограничения на хозяйственную деятельность соответствуют режиму защитных лесов.

Таблица 6

Лесные участки, которые могут быть отнесены к ВПЦ 5

Категория ВПЦ	Присутствие в границах управляемых участков
5.1. Места сбора ягод, грибов, других дикоросов.	Могут быть выявлены в дальнейшем при поступлении информации от местных жителей.
5.2. Охотничьи угодья.	Отсутствуют.
5.3. Места ловли рыбы.	Могут быть выявлены в дальнейшем при поступлении информации от местных жителей.
5.4. Пастбищные, сенокосные и пашенные угодья.	Отсутствуют.
5.5. Насаждения-медоносы, лесные пасеки.	Могут быть выявлены в дальнейшем при поступлении информации от местных жителей.



5.6. Места заготовки дров и стройматериалов для нужд местного населения.	Отсутствуют.
5.7. Места заготовки материалов для народных промыслов.	Отсутствуют.
5.8. Источники питьевой воды (родники, скважины, реки), минеральные источники.	Могут быть выявлены в дальнейшем при поступлении информации от местных жителей.
5.9. Зеленые и лесопарковые зоны, городские леса, припоселковые леса.	Выявлены на площади 591 га.
5.10. Традиционные места отдыха, туристско-рекреационные зоны, природные достопримечательности, экологические тропы, маршруты.	Могут быть выявлены в дальнейшем при поступлении информации от местных жителей.
5.11. Леса, имеющие научное значение (плантации, исторические посадки)	Отсутствуют.
5.12. Территории традиционного природопользования коренных народов.	Отсутствуют.

### ВПЦ 6. КУЛЬТУРНЫЕ ЦЕННОСТИ

Проанализированы материалы лесоустройства, территориального планирования, тематические карты; направлены запросы и проведены консультации с заинтересованными и затронутыми сторонами на предмет выявления участков, которые могут быть отнесены к ВПЦ 6. В настоящий момент ВПЦ 6 в границах управляемого участка не выявлены.

Ниже представлена сводная таблица подтипов ВПЦ 6 с анализом результатов работ по их выявлению в границах аренды.

Таблица 7

Лесные участки, которые могут быть отнесены к ВПЦ 6

Категория ВПЦ	Присутствие в границах управляемых участков
6.1. Культовые сооружения и объекты искусственного происхождения (часовни, поклонные кресты, наскальные рисунки, дольмены, лабиринты, мегалиты).	Могут быть выявлены при поступлении информации от местных жителей, а также в ходе натурных обследований территорий.
6.2. Почитаемые природные объекты (деревья, рощи, пещеры, камни, родники).	Могут быть выявлены при поступлении информации от местных жителей, а также в ходе натурных обследований территорий.
6.3. Растительные объекты (деревья, рощи, участки леса) с негативной сакрализацией.	Могут быть выявлены при поступлении информации от местных жителей, а также в ходе натурных обследований территорий.
6.4. Археологические памятники (стоянки древнего человека, городища и др.).	Могут быть выявлены при поступлении информации от заинтересованных сторон, а также в ходе натурных обследований территорий.
6.5. Памятники архитектуры и садово-паркового искусства.	Могут быть выявлены при поступлении информации от заинтересованных сторон, а также в ходе натурных обследований территорий.
6.6. Места захоронений, гробницы, курганы, жальники.	Выявлены на площади 3,0 га. Могут быть выявлены дополнительные участки при поступлении информации от заинтересованных сторон, а также в ходе натурных обследований территорий.
6.7. Места прохождения старинных дорог, троп, границ.	Отсутствуют.
6.8. Места боевой славы, военные памятники и обелиски.	Отсутствуют.
6.9. Воинские захоронения, места массовой гибели людей во время репрессий.	Отсутствуют.

## РАСПРЕДЕЛЕНИЕ ВЫЯВЛЕННЫХ ВЫСОКИХ ПРИРОДООХРАННЫХ ЦЕННОСТЕЙ (ВПЦ) ПО ТИПАМ

Таблица 8

Распределение выявленных высоких природоохранных ценностей (ВПЦ) по типам

Типы ВПЦ	Площадь, га
ВПЦ 1.7. Ключевые места обитания животных.	805,0
ВПЦ 2.4. Малонарушенные болотные массивы.	52,5
ВПЦ 3.4. Сообщества, типичные для данного района, но сократившие ареал при действии разрушающих факторов.	12,7
ВПЦ 4.1. Леса, имеющие особое водоохранное значение.	398,0
ВПЦ 4.2. Леса, имеющие особое противозерозное значение.	251,2
ВПЦ 4.3. Леса, имеющие особое экологическое значение.	1645,0
ВПЦ 5.9. Зеленые и лесопарковые зоны, городские леса, припоселковые леса.	591,0
Общая площадь ВПЦ	3503,7

Таблица 9

Возможные угрозы утраты и/или снижения ценности для выявленных ВПЦ и  
перечень необходимых мер по поддержанию и/или увеличению ВПЦ

Группа факторов риска	Перечень мер, направленных на снижение выявленных рисков
<p><i>1. Факторы, связанные с деятельностью предприятия.</i></p> <p>1.1. Назначение в рубку участков, сохраняемых на добровольной основе, по причине человеческого фактора.</p> <p>1.2. Неэффективность работы системы по выделению и сохранению участков с ВПЦ. Нарушение установленных мер охраны ВПЦ по причине недостаточной эффективности внутренних инструкций и процедур Предприятия. Назначение хозяйственных мероприятий на участках с ВПЦ, которые должны выделяться при натурных обследованиях в процессе хозяйственной деятельности.</p> <p>1.3. Недостаточность принятых мер охраны отдельных лесных участков.</p> <p>1.4. Заболачивание, подтопление лесных участков из-за нарушения гидрологического режим на прилегающих территориях или вследствие дорожного строительства.</p>	<ul style="list-style-type: none"> <li>- Организация комплекса мер, направленных на выявление участков с ВПЦ в соответствии с требованиями Стандарта, в том числе, вовлечение в данный процесс заинтересованных и затронутых сторон.</li> <li>- Разработка мер охраны выявленных ВПЦ с учетом принципа предосторожности.</li> <li>- Обучение работников Предприятия по вопросам выявления и типологии ВПЦ, критериев их выделения.</li> <li>- Ознакомление персонала с результатами работ по выявлению ВПЦ в границах управляемых участков.</li> <li>- Разработка внутренних инструкций (процедур), регламентирующих порядок действий по выявлению и сохранению участков с ВПЦ.</li> <li>- Ознакомление персонала с действующими процедурами и инструкциями, направленными на выявление отдельных категорий ВПЦ в процессе хозяйственной деятельности, а также учета мер охраны выявленных ВПЦ при планировании хозяйственной деятельности на управляемых участках.</li> <li>- Разработка инструкции по минимизации воздействия на окружающую среду и строгий контроль за соблюдением положений данной инструкции.</li> </ul>
<p><i>2. Факторы, связанные с деятельностью местного населения и других хозяйствующих субъектов.</i></p> <p>2.1. Незаконные рубки леса.</p> <p>2.2. Выпас скота (уничтожение подроста; вытаптывание напочвенного покрова; уплотнение и нитрификация почвы; распространение адвентивных видов).</p> <p>2.3. Рекреация (механические повреждения деревьев и кустарников, вытаптывание напочвенного покрова и уплотнение почвы; замусоривание; разведение костров).</p> <p>2.4. Неконтролируемые палы (выжигание сухой травы на лугах, опушках, болотах местным населением).</p>	<ul style="list-style-type: none"> <li>- Разработка Процедуры по предотвращению незаконных видов деятельности, направленной на предотвращение, выявление и пресечение нелегальных лесозаготовок; незаконного захвата и застройки земель; незаконной охоты и рыбалки; несанкционированного размещения отходов; а также иных запрещенных законодательством видов деятельности на территории управляемых участков.</li> <li>- Информирование местного населения, других заинтересованных и затронутых сторон о ВПЦ, существующих в границах управляемых участков, и режимах их охраны; о редких и охраняемых видах растений и животных; встречающихся на управляемых лесных участках.</li> <li>- Проведение разъяснительной работы с местным</li> </ul>

<p>2.5. Лесные и торфяные пожары антропогенной природы.                  2.6. Чрезмерное пользование недревесными ресурсами (повреждение ягодных кустарничков, превышение рекомендуемых норм заготовки ягод, грибов, орехов, лекарственных растений).                  2.7. Деграция насаждений вследствие техногенного загрязнения окружающей среды.                  2.8. Незаконное размещение бытовых и производственных отходов.                  2.9. Незаконная охота.                  2.10. Нарушение гидрологического режима и торфодобыча.</p>	<p>населением в местах, где практикуется выпас скота на лесных участках, о том, что данный вид хозяйственной деятельности крайне нежелателен, и причиняет лесу значительный вред.                  - Обустройство мест отдыха в лесу.                  - Противопожарные мероприятия.</p>
<p>3. <i>Факторы природного характера.</i>                  3.1. Лесные и торфяные пожары естественного характера.                  3.2. Болезни леса.                  3.3. Повреждение древостоев насекомыми вредителями.                  3.4. Подтопление, заболачивание лесных участков вследствие естественных природных процессов.                  3.5. Подтопление и деграция лесных участков вследствие деятельности бобров.                  3.6. Распространение инвазивных видов растений, представляющих угрозу для местных сообществ (борщевик Сосновского).                  3.7. Повреждение насаждений дикими животными.                  3.8. Ветровалы и буреломы.</p>	<p>- Противопожарные мероприятия.                  - Проведение лесопатологических обследований, осуществление санитарно-оздоровительных мероприятий (при необходимости).                  - Реализация комплекса мероприятий, направленных на сохранение биоразнообразия и поддержания естественной устойчивости лесных сообществ (поддержание мозаичности, сохранение ключевых биотопов).                  - Поддержание связности водных объектов в границах управляемых участков.                  - Взаимодействие с охотопользователями по вопросам контроля и регулирования численности бобра.</p>

Таблица 10

Установленные режимы ограничений хозяйственной деятельности для каждого типа/подтипа ВПЦ

Категория ВПЦ	Режим охраны
ВПЦ 1.7. Ключевые места обитания животных.	В нерестоохраненных лесах – запрет сплошных рубок.
ВПЦ 2.4. Малонарушенные болотные массивы.	Запрет на проведение всех видов рубок, кроме санитарных.
ВПЦ 3.4. Сообщества, типичные для данного района, но сократившие ареал при действии разрушающих факторов.	Запрет на проведение всех видов рубок. Допускается проведение противопожарных мероприятий.
ВПЦ 4.1. Леса, имеющие особое водоохранное значение.	Меры охраны соответствуют режимам защитных лесов и особо защитных участков леса.
ВПЦ 4.2. Леса, имеющие особое противоэрозионное значение.	Меры охраны соответствуют режимам защитных лесов и особо защитных участков леса, предусмотренным в соответствующих нормативах.
ВПЦ 4.3. Леса, имеющие особое экологическое значение.	Запрет сплошных рубок.
ВПЦ 5.9. Зеленые и лесопарковые зоны, городские леса, припоселковые леса.	Меры охраны соответствуют режимам защитных лесов и особо защитных участков леса, предусмотренным в соответствующих нормативах.

## ИСТОЧНИКИ ИНФОРМАЦИИ

- Водно-болотные угодья России. Том 2. Ценные болота. М.: Wetlands International, 1999. 88 с.
- Водно-болотные угодья России. Том 3. Водно-болотные угодья, внесенные в Перспективный список Рамсарской конвенции. М.: Wetlands International, 2000. 490 с.
- Водно-болотные угодья России. Том 4. Водно-болотные угодья Северо-Востока России. М.: Wetlands International, 2001. 296 с.
- Выявление и обследование биологически ценных лесов на Северо-Западе Европейской части России. Т. 1. Методика выявления и картографирования / Отв. ред. Л. Андерссон, Н.М. Алексеева, Е.С. Кузнецова. СПб., 2009. 238 с.
- Выявление и обследование биологически ценных лесов на Северо-Западе Европейской части России. Т. 2. Пособие по определению видов, используемых на уровне выделов / Отв. ред. Л. Андерссон, Н.М. Алексеева, Е.С. Кузнецова. СПб., 2009. 258 с.
- География Калининской области (ред. А. В. Гавеман). М.: Московский рабочий, 1972.
- Геопортал hcvf.ru.
- Геопортал wikimapia/org.
- Дементьева С.М., Поташкин С.П. Старинные парки Тверской области. Тверь: ТвГУ, 2005.
- Дженнингс С. и др. Леса высокой природоохранной ценности: практическое руководство. М., 2005. 184 с.
- Иванова С.А., Дементьева С.М. Биоморфологическая характеристика флор некоторых ООПТ в окрестностях Калининской АЭС // Вестник ТвГУ. Серия «Биология и экология». 2010. Вып. 20. С. 62-71.
- Иванова С.А. и др. Редкие виды растений на особо охраняемых природных территориях Удомельского района // Вестник ТвГУ. Серия «Биология и экология». 2006. Вып. 2. С. 168-171.
- Идентификация ключевых ботанических территорий. М.: Изд-во пред-ва Всемирного союза охраны природы для стран СНГ, 2003. 38 с.
- Изумрудная книга России [<http://www.xidi.ru>].
- Изумрудная книга Российской Федерации. Территории особого природоохранного значения Европейской России. Предложения по выявлению. Ч. 1. М.: Институт географии РАН, 2011-2013. 308 с.
- Ключевые орнитологические территории России. Том 1. Ключевые орнитологические территории международного значения в Европейской России / Сост. Т.В. Свиридова, под ред. Т.В. Свиридовой и В.А. Зубакина. М.: Союз охраны птиц России, 2000. 702 с.
- Колосова Л.В. Флора Валдайской возвышенности // Автореф. дис... канд. биол. наук. М., 2007. 18 с.
- Красная книга Тверской области. Изд-е 2-е. Тверь: Тверской печатный двор, 2016. 400 с.
- Красная книга Тверской области. Тверь: Вече Твери, АНТЭК, 2002. 256 с.
- Леса высокой природоохранной ценности: концепция в теории и на практике. М.: Всемирный фонд дикой природы, 2008.
- Невский М.Л. Растительность Калининской области // Природа и хозяйство Калининской области. Калинин: КГПИ, 1960. С. 287-389.
- Природа и хозяйство Калининской области. Калинин: Изд-во КГПИ, 1960.
- Пушай Е.С., Дементьева С.М. Биология, экология и распространение видов сем. Orchidaceae Juss. в Тверской области. Тверь: ТвГУ, 2008. 206 с.
- Сорокин А.С. Перспективы развития системы особо охраняемых природных территорий, сохранения ландшафтного и биологического разнообразия Тверской области. Вестник ТвГУ. Серия «Биология и экология». Вып. 1, 2005. С. 151-156.
- Томашевская Е.К., Тюсов А.В., Сорокин А.С. Современное состояние системы ООПТ Тверской области // Материалы науч. конф. студентов и аспирантов. Тверь, 2004. С. 71-75.

Тысячнюк М.С., Кулясова А.А. Социальные типы ВПЦ: виды и методы выделения // Устойчивое лесопользование. 2007. № 3 (15). С. 40-44.

Тюсов А.В., Журавлева И.В. Выявление наиболее ценных с точки зрения охраны биоразнообразия территорий на основе пространственного ГИС-анализа // Вестн. Твер. ун-та. Сер. биол. и экол. 2005. Вып. 1, № 4(10). С. 177–181.

Яницкая Т. и др. Выявление редких лесных экосистем. Рекомендации по выявлению редких лесных экосистем, являющихся лесами высокой природоохранной ценности (ВПЦ 3) // Устойчивое лесопользование № 2 (14) 2007. С. 23-27.

Яницкая Т. Практическое руководство по выделению лесов высокой природоохранной ценности в России. М., 2008.

### ПЕРЕЧЕНЬ ПРОВЕДЕННЫХ КОНСУЛЬТАЦИЙ С ЗАТОНУТЫМИ И ЗАИНТЕРЕСОВАННЫМИ СТОРОНАМИ, ЭКСПЕРТАМИ

Выделение ВПЦ и определение режимов охраны осуществлялось с вовлечением сторон, указанных в таблице 15. Форма вовлечения – письменные запросы.

При выявлении ВПЦ 5, 6 и определении режимов охраны проводились консультации в форме личных встреч с местными жителями, главами администраций, представителями лесничеств, что отражено в журнале консультаций.

Консультации по режиму охраны нерестоохраненных участков (строго в соответствии с действующим законодательством) проводились с Отделом государственного контроля, надзора и охраны водных биологических ресурсов по Тверской области.

Границы участков с ВПЦ, критерии их выделения, режимы охраны разрабатывались при непосредственном участии Тверской региональной общественной организации «Ассоциация учителей и преподавателей биологии и экологии Тверской области» (координатор, к.б.н., доц. А.Г. Медведев).

Таблица 11

Список заинтересованных и затронутых сторон при выделении ВПЦ

№	Категория ВПЦ	Заинтересованные и затронутые стороны
1.1	Водно-болотные угодья международного, национального и регионального значения	Всемирный фонд дикой природы (WWF России) Гринпис России Некоммерческое партнерство «Птицы и люди» Ассоциация учителей и преподавателей биологии и экологии Тверской области
1.2	Ключевые орнитологические территории России	Общероссийская общественная организация «Союз охраны птиц России» Российская сеть изучения и охраны пернатых хищников Некоммерческое партнерство «Птицы и люди» Тверское региональное отделение Союза Охраны птиц России
1.3	Ключевые ботанические территории	Всемирный фонд дикой природы (WWF России) Гринпис России
1.4	ТОПЗ («Изумрудная сеть»)	Ассоциация учителей и преподавателей биологии и экологии Тверской области Тверской экологический клуб
1.5	Экосистемы с высоким уровнем биоразнообразия	Министерство природных ресурсов и экологии Тверской области Тверской государственный университет Ассоциация учителей и преподавателей биологии и экологии Тверской области Тверской экологический клуб
1.6	Прочие места концентрации эндемичных, редких или находящихся под угрозой исчезновения видов	Министерство природных ресурсов и экологии Тверской области Тверской государственный университет Ассоциация учителей и преподавателей биологии и экологии Тверской области Тверской экологический клуб
1.7	Ключевые (в том числе сезонные) места обитания животных	Министерство природных ресурсов и экологии Тверской области ГКУ «Государственная инспекция по охране объектов животного мира и окружающей среды ТО» Отдел государственного контроля, надзора и охраны водных биологических ресурсов по Тверской области Удомельское районное общество охотников и рыболовов Тверское областное общественное учреждение ОиР «Квант-Удомля» Удомельское районное общественное учреждение ОиР «Кезадра»

2	Малонарушенные лесные территории и другие крупные экосистемы ландшафтного уровня	Всемирный фонд дикой природы (WWF России) Гринпис России АНО «Прозрачный Мир» Ассоциация учителей и преподавателей биологии и экологии Тверской области
3	Редкие экосистемы и местообитания	Центр по проблемам экологии и продуктивности лесов РАН Министерство природных ресурсов и экологии Тверской области Тверской государственный университет Ассоциация учителей и преподавателей биологии и экологии Тверской области
4	Экосистемные услуги (леса, имеющие особое водоохранное и/или противозероизионное значение)	Министерство лесного хозяйства Тверской области Министерство природных ресурсов и экологии Тверской области Ассоциация учителей и преподавателей биологии и экологии Тверской области ГКУ «Удомельское лесничество Тверской области»
5	Участки, имеющие фундаментальное значение для удовлетворения потребностей местных сообществ	Министерство природных ресурсов и экологии Тверской области Ассоциация учителей и преподавателей биологии и экологии Тверской области Администрация Удомельского городского округа Брусковский ТО Удомельского ГО Котлованский ТО Удомельского ГО Молдинский ТО Удомельского ГО Мстинский ТО Удомельского ГО Порожжинский ТО Удомельского ГО Рядский ТО Удомельского ГО Центральный ТО Удомельского ГО
6	Участки культурного, археологического или исторического значения	ГБУ «Тверской государственный объединенный музей» Научно-исторический военно-патриотический центр «Подвиг» Тверское региональное отделение «Поискового движения России» Ассоциация учителей и преподавателей биологии и экологии Тверской области Администрация Удомельского городского округа Брусковский ТО Удомельского ГО Котлованский ТО Удомельского ГО Молдинский ТО Удомельского ГО Мстинский ТО Удомельского ГО Порожжинский ТО Удомельского ГО Рядский ТО Удомельского ГО Центральный ТО Удомельского ГО Удомельский краеведческий музей