

**ЛЕСА ВЫСОКОЙ ПРИРОДООХРАННОЙ ЦЕННОСТИ,
ВЫЯВЛЕННЫЕ НА ТЕРРИТОРИИ АРЕНДЫ ЛЕСА
В ГРАНИЦАХ ФИРОВСКОГО ЛЕСНИЧЕСТВА ТВЕРСКОЙ ОБЛАСТИ,
ФИРОВСКОГО УЧАСТКОВОГО ЛЕСНИЧЕСТВА
(Фировское лесничество, СПК «Фировское» по материалам лесоустройства),
ШЛИНСКОГО УЧАСТКОВОГО ЛЕСНИЧЕСТВА
(СПК «Новоселье», колхозы «Восход», «Цна», «Труд» по материалам лесоустройства)**

*Приложение к Плану управления лесами
Договор аренды лесного участка № 15 от 10.03.2016 г.*

ВВЕДЕНИЕ

Понятие «леса высокой природоохранной ценности» (ЛВПЦ) как термин было предложено в 1999 г. Выделение и сохранение ЛВПЦ стало одним из ключевых требований Принципов и критериев ответственного управления лесами.

ЛВПЦ – это лесные территории, которые следует сохранить в силу особой ценности составляющих их экосистем или находящихся на них природных объектов. Концепция ЛВПЦ была разработана с целью создания общей основы для выявления лесов с такими свойствами. Цель применения концепции – разработать и внедрить соответствующие способы управления такими лесами, с тем, чтобы сохранить или увеличить их высокую экологическую и социально-экономическую ценность. В соответствии с Принципом 9, «Ведение хозяйства в лесах высокой природоохранной ценности должно способствовать сохранению или усилению характеристик, определяющих ценность этих лесов.

Под термином «леса высокой природоохранной ценности» (ЛВПЦ) в ЛПС понимаются леса, принадлежащие к одной или нескольким из ниже перечисленных категорий:

а) участки леса, которые имеют особое значение в мировом, национальном или региональном масштабах:

– из-за высокого биологического разнообразия (уникального эндемизма, богатства исчезающими видами, наличия большого количества рефугиумов и т.д.) (тип ЛВПЦ 1); и /или

– так как представляют собой крупные лесные ландшафты (расположенные внутри хозяйственной единицы управления лесами или содержащие ее), в пределах которых могут в естественном состоянии существовать жизнеспособные популяции большинства, если не всех биологических видов, встречающихся на данной территории (ЛВПЦ 2);

б) участки леса, которые включают редкие или находящиеся под угрозой исчезновения экосистемы (ЛВПЦ 3);

с) участки леса, имеющие ключевое средообразующее или ресурсоохранное значение (ЛВПЦ 4);

д) лесные территории, имеющие особо важное значение для выживания местного населения (для добычи средств к существованию или поддержания здоровья) (ЛВПЦ 5) и/или играющие ключевую роль в сохранении национально-культурного самосознания местного населения (ЛВПЦ 6).

ТИПЫ И ПОДТИПЫ ЛВПЦ

ЛВПЦ 1. Лесные территории, где представлено высокое биоразнообразие, значимое на мировом, региональном или национальном уровне

ЛВПЦ 1.1. Особо охраняемые природные территории (ООПТ)

ЛВПЦ 1.2. Места концентрации редких и находящихся под угрозой исчезновения видов

ЛВПЦ 1.3. Места концентрации эндемичных видов

ЛВПЦ 1.4. Ключевые сезонные места обитания животных

ЛВПЦ 2. Крупные лесные ландшафты, значимые на мировом, региональном или национальном уровне (подтипов нет)

ЛВПЦ 3. Лесные территории, которые включают редкие или находящиеся под угрозой исчезновения экосистемы (подтипов нет)

ЛВПЦ 4. Лесные территории, выполняющие особые защитные функции

ЛВПЦ 4.1. Леса, имеющие особое водоохранное значение

ЛВПЦ 4.2. Леса, имеющие особое противозерозионное значение

ЛВПЦ 4.3. Леса, имеющие особое противопожарное значение

ЛВПЦ 5. Лесные территории, необходимые для обеспечения существования местного населения (подтипов нет)

ЛВПЦ 6. Лесные территории, необходимые для сохранения самобытных культурных традиций местного населения (подтипов нет)

МЕТОДОЛОГИЯ РАБОТ ПО ВЫДЕЛЕНИЮ ЛЕСОВ ВЫСОКОЙ ПРИРОДООХРАННОЙ ЦЕННОСТИ

Методологической основой для проведения работ послужили издания «Практическое руководство по выделению лесов высокой природоохранной ценности в России» (Яницкая, 2008) и «Леса высокой природоохранной ценности: практическое руководство» (Дженнингс С. и др., 2005).

Работа по выделению ЛВПЦ складывается из нескольких этапов:

ВЫДЕЛЕНИЕ ЛВПЦ 1 ТИПА

1. Сбор информации об особо охраняемых природных территориях, выделенных в соответствии с местным, региональным или национальным законодательством. Анализ источников, содержащих информацию о местонахождении в пределах европейской части России Рамсарских угодий, ключевых орнитологических территорий (КОТР), экорегионов WWF Global 200, объектов сети Эмеральд. Сопоставление указанных территорий с территориями аренды. В случае присутствия в границах аренды указанных территорий – проведение консультаций с официальными представителями соответствующих неправительственных организаций на предмет уточнения границ и возможного режима хозяйственного использования данных территорий.

2. Анализ полученной информации и идентификация ЛВПЦ типа 1.1, определение их границ, оценка природоохранной ценности.

3. Осуществление мероприятий по выявлению местообитаний редких и находящихся под угрозой исчезновения видов растений, грибов и животных. В рамках реализации мероприятий проводятся:

3.1. Обзор доступных материалов (научных публикаций) по редким и находящимся под угрозой исчезновения видам, встречающимся на территории аренды. Анализ публикаций по флоре и фауне региона на предмет выявления эндемичных видов.

3.2. Составление списков редких и уязвимых видов растений, грибов и животных территории аренды леса с локализацией известных местообитаний с максимально возможной точностью.

3.3. Критический анализ данных. Ранжирование территорий по плотности популяций редких видов, общему видовому разнообразию.

4. Ранжирование территорий по плотности популяций редких видов, общему видовому разнообразию.

ВЫДЕЛЕНИЕ ЛВПЦ 2 ТИПА

1. Анализ Атласа малонарушенных лесных территорий (МЛТ), сопоставление указанных территорий с границами аренды. В случае присутствия в границах аренды МЛТ – проведение консультаций со стейкхолдерами на предмет уточнения границ и режима хозяйственного использования территорий.

2. Анализ данных дистанционного зондирования земли (ДЗЗ), планов лесонасаждений, лесотаксационных описаний на предмет выявления в пределах территории аренды малонарушенных лесных массивов.

ВЫДЕЛЕНИЕ ЛВПЦ 3 ТИПА

1. Анализ лесотаксационных описаний.

2. Определение экосистем, которые на территории аренды относятся к редким. Под редкими экосистемами мы понимаем те экосистемы (типы леса или группы типов леса), которые в силу различных причин занимают малую площадь на территории аренды.

В ходе работы учитывались рекомендации Национального стандарта:

1. Во всех регионах Европейской России редкими являются кленовые и ясеневые леса, а также леса с заметным участием дуба.

2. Во всех регионах Европейской России редкими являются все леса с участием лиственницы в древостое и/или подросте.

3. Во всех регионах Европейской России и Урала являются редкими темнохвойные (еловые, пихтово-еловые, пихтовые) леса с участием неморальных трав (медуница, сочевичник весенний, бор, перловник, вороний глаз, звездчатка жестколистная – не менее трех видов одновременно) и/или видов бореального высокотравья (не менее трех видов одновременно).

4. В Тверской области во всех районах редкими являются разновозрастные широколиственные и хвойно-широколиственные леса.

5. Во всех регионах редкими являются старовозрастные черноольховые леса.

3. Определение локализации редких типов экосистем и границ ЛВПЦ третьего типа.

ВЫДЕЛЕНИЕ ЛВПЦ 4 ТИПА

1. Анализ Лесного плана, Лесохозяйственного регламента лесничества, Проекта освоения лесов, Планов лесонасаждений участковых лесничеств на предмет выявления лесных территорий, выполняющих особые защитные функции.

2. Анализ данных ДЗЗ и крупномасштабных карт на предмет соответствия выделенных территорий ландшафтному принципу выявления.

3. Определение границ ЛВПЦ четвертого типа.

ВЫДЕЛЕНИЕ ЛВПЦ 5-6 ТИПОВ («СОЦИАЛЬНЫЕ» ЛВПЦ)

1. Анализ краеведческой литературы и старых карт на предмет выявления лесных объектов, имеющих культурно-историческое значение.

2. Анализ материалов таксации на предмет выявления ягодников в ближайших к населенным пунктам лесах.

2. Консультации с широким кругом заинтересованных лиц с целью определения мест особой культурной, экономической, религиозной значимости.

3. Определение соответствия выявленных в ходе консультаций с заинтересованными сторонами объектов критериям ЛВПЦ 5-6 типов. Локализация участков ЛВПЦ 5-6 типов на лесных картах.

ЛВПЦ 1. ЛЕСНЫЕ ТЕРРИТОРИИ, ГДЕ ПРЕДСТАВЛЕНО ВЫСОКОЕ БИОРАЗНООБРАЗИЕ, ЗНАЧИМОЕ НА МИРОВОМ, РЕГИОНАЛЬНОМ ИЛИ НАЦИОНАЛЬНОМ УРОВНЕ

В ходе работы был детально проанализирован список Водно-болотных угодий международного значения (The List of Wetlands of International Importance), перечень водно-болотных угодий, внесенных в Перспективный список Рамсарской конвенции, перечень экорегионов WWF Global 200, расположение Ключевых орнитологических территорий международного значения (КОТР) в границах Тверской области. Установлено, что что в границах управляемого лесного участка ЛВПЦ 1 мирового, регионального или национального уровня отсутствуют.

ЛВПЦ 1.1. ОСОБО ОХРАНЯЕМЫЕ ПРИРОДНЫЕ ТЕРРИТОРИИ (ООПТ)

В границах рассматриваемого лесного участка выделено несколько особо охраняемых природных территорий. Все ООПТ – регионального значения.

В настоящий момент ряд ООПТ имеют неопределенный юридический статус. Большинство ООПТ не поставлены на кадастровый учет как особо охраняемые природные территории. По многим точно не определены границы и режимы природопользования.

При выделении границ ЛВПЦ 1.1 и определении режимов лесопользования использовались следующие источники информации: Схема территориального планирования Тверской области; Схема территориального планирования Фировского района, Лесной план Тверской области, лесохозяйственный регламент Фировского лесничества, паспорта памятников природы регионального значения, положения о государственных природных заказниках, фондовые материалы кафедры общей экологии и природопользования Тверского института экологии и права, Веб-ГИС «ООПТ РФ» [http://oopt.aari.ru/oopt_map].

ФИРОВСКОЕ УЧАСТКОВОЕ ЛЕСНИЧЕСТВО

(Фировское лесничество по материалам лесоустройства)

Таблица 1

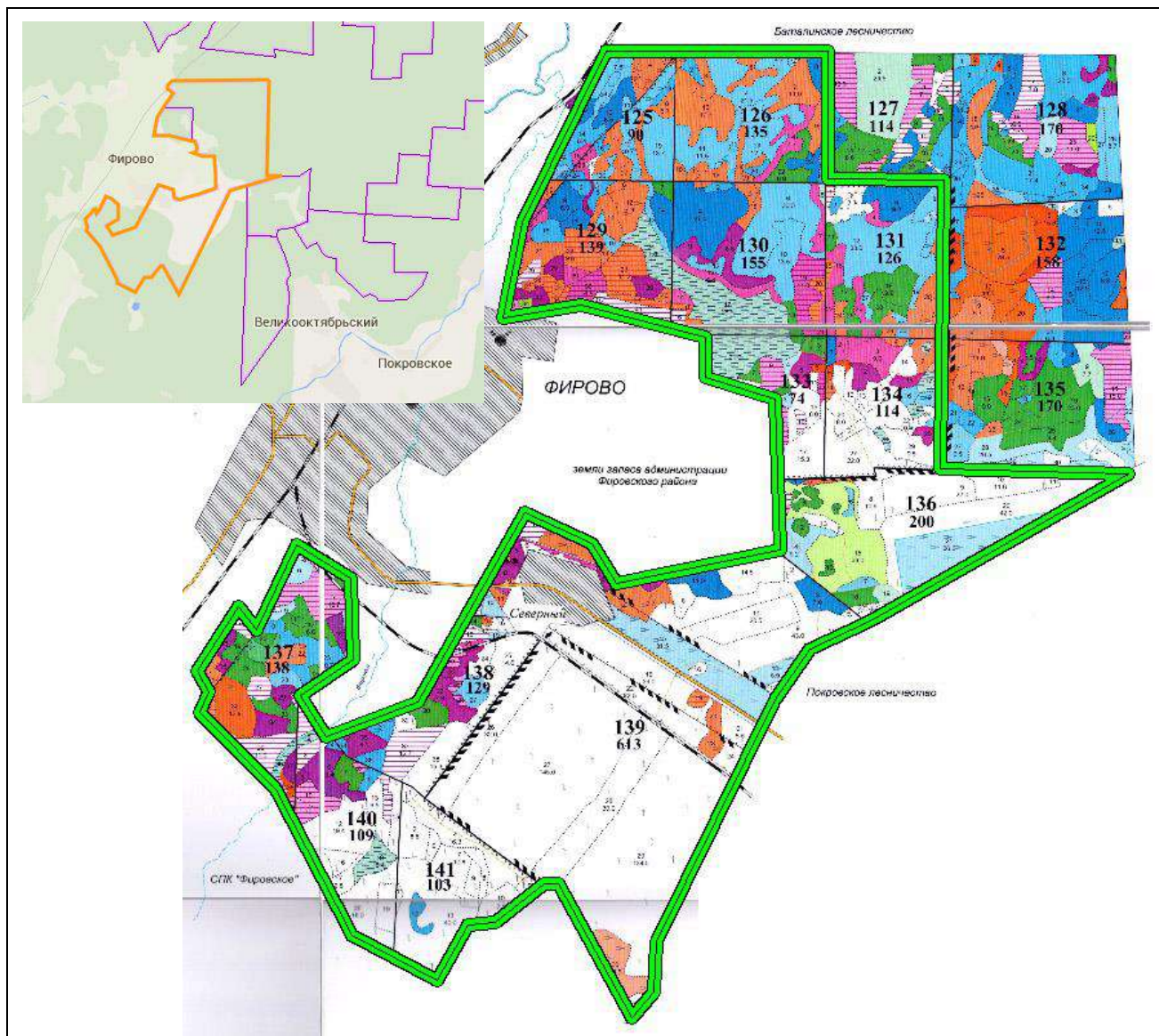
Особо охраняемые природные территории Фировского лесничества

№	Наименование ООПТ	Категория ООПТ	Год образования	№ кварталов в которые попадают ООПТ	Общая площадь ООПТ (га) ¹
1	Бор Фировский	ГПЗ	1994	125, 126, 129-131, 133, 134, 136-141	2124,2 (2088)
2	Болото Речищенское	ГПЗ	1994	156-159	145,7 (108)

Бор Фировский

Квартал:	Выдел:	Квартал:	Выдел:	Квартал:	Выдел:
125-126	все	133-134	все	136-141	все
129-131	все				

¹ Указана площадь ЛВПЦ в границах управляемого участка по материалам лесоустройства. В скобках приводится общая площадь ООПТ согласно кадастровому отчету Министерства природных ресурсов и экологии Тверской области.

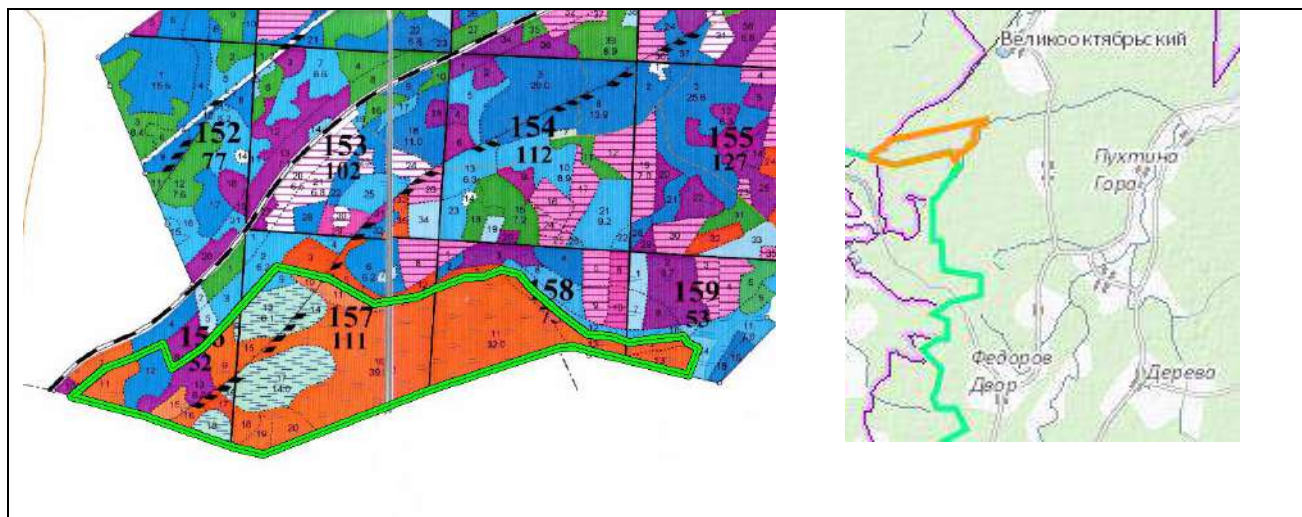


Государственный природный заказник. Профиль ГПЗ биологический (ботанический и зоологический). Главная цель создания заказника - восстановление природных комплексов и их компонентов. Бор представлен хвойными и смешанными лесами с вкраплениями болотных сообществ. Территория ООПТ непосредственно примыкает к поселку Фирово и испытывает значительную антропогенную нагрузку. Часть лесов пройдено вырубками прошлых лет, крупный лесной массив в квартале 139 уничтожен лесным пожаром. Наиболее ценные природные объекты сохранились в северной части охраняемой территории. Там представлены болотные сообщества, фрагменты сохранившихся старовозрастных ельников, осиновые, березовые и сосновые леса. Среди сосняков преобладают сосняки черничники.

В границах ООПТ запрещаются все виды рубок, за исключением лесохозяйственных мероприятий, направленных на ликвидацию последствий стихийных бедствий и оздоровление насаждений, согласованных в установленном порядке.

Болото Речищенское

Квартал:	Выдел:	Квартал:	Выдел:
156	6, 9, 11, 13-18	158	11, 13
157	9-11, 13-16, 17-20	159	12, 13, 16



Государственный природный заказник. Профиль заказника: комплексный (для сохранения и восстановления природных ландшафтов). Охраняемая территория представляет собой небольшой северный фрагмент болота Самуйловского, разделенного административной границей Фировского и Осташковского районов на два заказника: болото Речищенское и болото Красный столб (Осташковский район). В границах ООПТ охраняется типичный природный комплекс верховых болот со специфической флорой и фауной. С запада к болоту примыкает (глубоко врезается в него) фрагмент высокоствольной субори (подходящее место для гнездования редких видов хищных птиц).

В границах ООПТ запрещаются все виды рубок, за исключением лесохозяйственных мероприятий, направленных на ликвидацию последствий стихийных бедствий и оздоровление насаждений, согласованных в установленном порядке.

ЛВПЦ 1.2. МЕСТА КОНЦЕНТРАЦИИ РЕДКИХ И НАХОДЯЩИХСЯ ПОД УГРОЗОЙ ИСЧЕЗНОВЕНИЯ ВИДОВ

Был проведен анализ доступных материалов (научных публикаций и отчетов) по редким и находящимся под угрозой исчезновения видам, встречающимся в границах управляемого участка, а также ряд полевых изысканий. Установлено, что к местам концентрации редких видов могут быть отнесены следующие территории.

Таблица 2

Участки лесного фонда, относимые к категории ЛВПЦ типа 1.2

Лесничество (урочище), квартал, выдел	Выявленные виды
Шлинское (СПК «Новоселье») 179 (1-3,20)	Голокучник Робертов, гомалия трихомановидная, живокость высокая, ленец альпийский, леукодон беличий, скерда сибирская, улота курчавая, цицербита крупнолистная, чина гороховидная.
Шлинское (СПК «Восход») 201 (7), 202 (12,13)	Аномодон, голокучник Робертов, гомалия трихомановидная, живокость высокая, леукодон беличий, скерда сибирская, улота курчавая.
Шлинское (СПК «Восход») 226 (22)	Гомалия, леукодон беличий, улота курчавая.
Шлинское (СПК «Восход») 240 (2)	Голокучник Робертов, гомалия трихомановидная, живокость высокая, леукодон беличий, скерда сибирская.

Фировское (СПК «Фировский») 196 (3,4,13), 207, 208 (22)	Береза карликовая, водяника черная, дремлик болотный, морошка приземистая.
Фировское (СПК «Фировский») 198	Скопа и др. хищные птицы
Фировское (СПК «Фировский») 183 (18), 205 (9,10), 225 (8,11), 230 (1), 244 (14)	Участки леса, выделенные при лесоустройстве 2010 г. как места обитания редких и исчезающих животных (ОЗУ). Вид животных не указан.

ЛВПЦ 1.3. МЕСТА КОНЦЕНТРАЦИИ ЭНДЕМИЧНЫХ ВИДОВ

На территории Тверской области виды-эндемики отсутствуют.

ЛВПЦ 1.4. КЛЮЧЕВЫЕ СЕЗОННЫЕ МЕСТА ОБИТАНИЯ ЖИВОТНЫХ

На основе анализа доступной информации и проведенных консультаций определено, что к ЛВПЦ 1.4 на территории аренды могут быть отнесены: глухариные и тетеревиные тока; токовища серого журавля; барсучьи городки; места отела лося; медвежьи берлоги. Выявлены следующие лесные участки, отнесенные к ЛВПЦ 1.4.

Таблица 3

Участки лесного фонда, относимые к категории ЛВПЦ типа 1.4.

Глухариные тока	
Лесничество: квартал (выдел)	Площадь (га)
Фировское (Фировское): 159 (12,13)	6,3
Фировское (СПК «Фировский»): 179 (1), 241 (2)	3,8

В выделенных ЛВПЦ запрещено проведение сплошных рубок лесных насаждений, в том числе – санитарных. Проведение выборочных рубок допускается только в целях вырубki погибших лесных насаждений. Для ключевых сезонных мест обитания животных действуют дополнительные сезонные ограничения (таб.4).

Таблица 4

Сезонные ограничения хозяйственных мероприятий

Ключевое сезонное местообитание животных	Ограничения хозяйственных мероприятий
Глухариные, тетеревиные, журавлиные тока	Запрет всех лесохозяйственных мероприятий в период тока в радиусе 500 м от токовища.
Многолетние барсучьи норы (в случае обнаружения)	Запрет всех рубок в буферной зоне (300 м) в период появления потомства (февраль-июнь).
Места отела лося (в случае обнаружения)	Запрет всех лесохозяйственных мероприятий в период появления потомства (апрель-май).
Медвежьи берлоги (в случае обнаружения)	Запрет всех рубок в буферной зоне (300 м) в период спячки (декабрь-март).

ЛВПЦ 2. КРУПНЫЕ ЛЕСНЫЕ ЛАНДШАФТЫ, ЗНАЧИМЫЕ НА МИРОВОМ, РЕГИОНАЛЬНОМ ИЛИ НАЦИОНАЛЬНОМ УРОВНЕ

Анализ Атласа малонарушенных лесных территорий (МЛТ) показал отсутствие в границах аренды МЛТ международного уровня. Анализ данных ДЗЗ и изучение материалов, посвященных истории вопроса освоения лесов Фировского района в дореволюционный и советский периоды, позволяют утверждать, что леса, соответствующие критериям малонарушенных территорий регионального уровня, на управляемом участке отсутствуют.

ЛВПЦ 3. ЛЕСНЫЕ ТЕРРИТОРИИ, КОТОРЫЕ ВКЛЮЧАЮТ РЕДКИЕ ИЛИ НАХОДЯЩИЕСЯ ПОД УГРОЗОЙ ИСЧЕЗНОВЕНИЯ ЭКОСИСТЕМЫ

На основе анализа таксационных материалов, литературных источников и консультаций с заинтересованными сторонами установлен список лесных экосистем, которые следует считать редкими в пределах управляемого участка:

1. Ельники сфагновые.
2. Ельники долгомошные (возраст 120 лет и >).
3. Черноольшанники.
4. Коренные старовозрастные леса разных типов (кроме сосняка сфагнового) – возраст древостоя >140 лет.

Выделены следующие территории, соответствующие критериям ЛВПЦ 3.

Таблица 4

Участки лесного фонда, относимые к категории ЛВПЦ 3

Границы, квартал-выдел	Тип редких лесных экосистем	Площадь (га)
Фировское участковое лесничество (СПК «Фировский»)		
180 (16)	Ельник сфагновый	6,0
174 (7), 211 (30), 250 (21,22), 251 (2), 254 (4)	Черноольшанники	44,5
170 (22,38), 252 (19)	Ельники долгомошные, возраст 120 лет	14,3
Шлинское участковое лесничество (к-з «Труд»)		
253 (9,32,33)	Ельники сфагновые	12,8
Шлинское участковое лесничество (к-з «Восход»)		
196 (8,18)	Черноольшанники	2,6
Шлинское участковое лесничество (к-з «Цна»)		
186 (21)	Сосняк долгомошный, возраст 180 лет	3,1
Общая площадь ЛВПЦ 3		83,3

Режим ЛВПЦ. Запрет на проведение всех видов рубок, кроме выборочных рубок погибших насаждений.

ЛВПЦ 4. ЛЕСНЫЕ ТЕРРИТОРИИ, ВЫПОЛНЯЮЩИЕ ОСОБЫЕ ЗАЩИТНЫЕ ФУНКЦИИ

В границах аренды такие территории присутствуют. К ним можно отнести:

Леса водоохраннх зон

Лесничество	Номера кварталов и их частей	Площадь (га)
Фировское (Фировское)	Части кварталов 137, 140, 155, 159	1055
Фировское (СПК «Фировский»)	Части кварталов 161-165,170,176-178,184,185, 187	
Шлинское (СПК «Новоселье»)	Части кварталов 158-160, 175,179	
Шлинское (Колхоз «Восход»)	Части кварталов 197,200-202,209,210,212,214-218, 225-227, 229,232-234,236,238-240	
Шлинское (Колхоз «Цна»)	Части кварталов 183,187,188,190,191,194	
Шлинское (Колхоз «Труд»)	Части кварталов 246,251,253-256,261,262	

Запретные полосы лесов, расположенные вдоль водных объектов

Лесничество	Номера кварталов и их частей	Площадь (га)
Фировское (СПК «Фировский»)	Части кварталов 198,237,240	215

Нерестоохранные полосы лесов

Лесничество	Номера кварталов и их частей	Площадь (га)
Фировское (СПК «Фировский»)	Части кварталов 198,210,215,237	2851
Шлинское (СПК «Новоселье»)	Части кварталов 158-161, 169,174-176,178-180	
Шлинское (Колхоз «Восход»)	Части кварталов 196-203, 208-212, 216, 226, 227, 229, 235, 236, 238-241, 243	
Шлинское (Колхоз «Цна»)	Части кварталов 183,187,188,190-194	
Шлинское (Колхоз «Труд»)	Части кварталов 246, 251, 254, 255, 261, 262	

Берегозащитные участки леса в других категориях защитных лесов

Лесничество	Номера кварталов и их частей	Площадь (га)
Фировское (СПК «Фировский»)	Части квартала 209	29,8
Шлинское (СПК «Новоселье»)	Части кварталов 165, 167	
Шлинское (Колхоз «Восход»)	Части квартала	
Шлинское (Колхоз «Цна»)	Части квартала 192	
Шлинское (Колхоз «Труд»)	Части кварталов 258, 262	

Берегозащитные участки леса в эксплуатационных лесах

Лесничество	Номера кварталов и их частей	Площадь (га)
Фировское (Фировское)	Части кварталов 155, 158, 159	392,6
Фировское (СПК «Фировский»)	Части кварталов 212, 217	
Шлинское (СПК «Новоселье»)	Части кварталов 161, 176	
Шлинское (Колхоз «Восход»)	Части кварталов 195, 196, 216-218, 220, 221, 227, 228, 231, 233, 234, 242-244	
Шлинское (Колхоз «Цна»)	Части кварталов 183-185, 190, 192	
Шлинское (Колхоз «Труд»)	Части кварталов 248, 252, 257-259	

Режим ЛВПЦ. Запрет на проведение сплошных рубок, за исключением случаев, предусмотренных ч.4 ст.17, ч.5.1 ст. 21 Лесного кодекса РФ. В границах ОЗУ – запрет на проведение всех видов рубок кроме выборочных санитарных.

ЛВПЦ 5-6 ТИПОВ. ЛЕСНЫЕ ТЕРРИТОРИИ, НЕОБХОДИМЫЕ ДЛЯ ОБЕСПЕЧЕНИЯ СУЩЕСТВОВАНИЯ МЕСТНОГО НАСЕЛЕНИЯ ИЛИ НЕОБХОДИМЫЕ ДЛЯ СОХРАНЕНИЯ САМОБЫТНЫХ КУЛЬТУРНЫХ ТРАДИЦИЙ МЕСТНОГО НАСЕЛЕНИЯ

В границах аренды выявлены следующие ЛВПЦ 5.

Таблица 5

Участки лесного фонда, относимые к категории ЛВПЦ 5

Квартал (выдел)	Характеристика ЛВПЦ и ограничений лесопользования	Площадь, га
ЛВПЦ 5. Лесные территории, необходимые для обеспечения существования местного населения		
Фировское (Фировское): 126, 130, 131, 133, 134, 141; части кварталов 125, 129, 137, 138, 140	Зелёные зоны	2673,0
Фировское (СПК «Фировский»): 186, 192, 193, 197; части кварталов 187, 209		
Шлинское (СПК «Новоселье»): 165-168; части кварталов 174,175,181		
<i>Режим ЛВПЦ. Запрет на проведение сплошных рубок, за исключением случаев, предусмотренных ч.4 ст.17, ч.5.1 ст. 21 Лесного кодекса РФ.</i>		

Фировское (Фировское): 132 (17,19)	Места массового сбора ягод жителями п. Фирово	17,5
<i>Режим ЛВПЦ. Запрет на проведение всех видов рубок (кроме выборочных санитарных)</i>		
Фировское (Фировское): 125 (25)	Места отдыха населения	0,9
<i>Режим ЛВПЦ. Запрет на проведение всех видов рубок (кроме выборочных санитарных) и запрет на складирование заготовленной древесины в радиусе 50 м от границ объекта.</i>		

В границах управляемого участка ЛВПЦ 6 не выявлены.

Таблица 6

Распределение лесов высокой природоохранной ценности (ЛВПЦ) по типам

Типы ЛВПЦ	Площадь, га	Площадь ЛВПЦ, охраняемая на добровольной основе, га
ЛВПЦ 1.1. ООПТ	2276,2	0
ЛВПЦ 1.2. Места концентрации редких и исчезающих видов	638,7	444,8
ЛВПЦ 1.4. Ключевые сезонные места обитания животных	10,1	0
ЛВПЦ 3. Лесные территории, которые включают редкие или находящиеся под угрозой исчезновения экосистемы	83,3	78,1
ЛВПЦ 4. Лесные территории, выполняющие особые защитные функции	4543,6	0
ЛВПЦ 5. Лесные территории, необходимые для обеспечения существования местного населения	2690,5	17,5
Общая площадь ЛВПЦ ²	8838,2	540,4

Таблица 7

Представленность ЛВПЦ в границах репрезентативных и других охраняемых участков

Тип ЛВПЦ	Площадь, га	Площадь ЛВПЦ (га), сохраняемых как			
		ОЗУ	защитные леса	ООПТ	репрезент.участки
ЛВПЦ 1.1	2276,2	2276,2	1402,5	2276,2	1929,9
ЛВПЦ 1.2	638,7	193,9	147,8	0	636,4
ЛВПЦ 1.4	10,1	10,1	0	6,3	10,1
ЛВПЦ 3	83,3	5,2	14,0	0	83,3
ЛВПЦ 4	4543,6	960,7	4151,0	8,4	1179,6
ЛВПЦ 5	2690,5	1626,4	2673,0	1215,2	1350,4

² Площадь указана с учетом того, что некоторые лесные участки могут одновременно относиться к разным категориям ЛВПЦ

ЛИТЕРАТУРА

Дженнингс С. и др. Леса высокой природоохранной ценности: практическое руководство. М., 2005. 184 с.

Идентификация ключевых ботанических территорий. М.: Изд-во пред-ва Всемирного союза охраны природы для стран СНГ, 2003. 38 с.

Леса высокой природоохранной ценности: концепция в теории и на практике. М.: Всемирный фонд дикой природы, 2008.

Невский М.Л. Флора Калининской области: В 2т. Т. 1. Калинин: Областное книжное изд-во, 1947. 308 с.

Невский М.Л. Флора Калининской области: В 2т. Т. 2. Калинин: Областное книжное изд-во, 1952. 1034 с. Нотов А.А. О некоторых новых и редких для Калининской области видах растений // Ботан. журн. 1986б. Т.71. N 12. С. 1683-1686.

Нотов А.А. Материалы к флоре Тверской области. Часть 1. Высшие растения. Тверь: Изд-во ТвГУ, 2005. 156 с.

Нотов А.А., Марков М.В. Список видов высших сосудистых растений, подлежащих занесению в Красную книгу Тверской области // Флора и растительность Тверской области. Тверь: Изд-во ТвГУ, 1996. С. 4-22.

Природа и хозяйство Калининской области. Калинин: Изд-во КГПИ, 1960.

Пушай Е.С., Дементьева С.М. Биология, экология и распространение видов сем. Orchidaceae Juss. в Тверской области. Тверь: ТвГУ, 2008. 206 с.

Соболев Н.А. Методика экспресс-оценки биоразнообразия // Критерии и методы формирования экологической сети природных территорий / Н.А. Соболев. Вып. 1. 2-е изд. М.: Центр охраны природы СоЭС, 1999. С. 37-41.

Сорокин А.С. Перспективы развития системы особо охраняемых природных территорий, сохранения ландшафтного и биологического разнообразия Тверской области. Вестник ТвГУ. Серия «Биология и экология». Вып. 1, 2005. С. 151-156.

Тверская область. Схема территориального планирования. Научно-проектный институт пространственного планирования "ЭНКО". Санкт-Петербург-Тверь. 2007 год.

Томашевская Е.К., Тюсов А.В., Сорокин А.С. Современное состояние системы ООПТ Тверской области // Материалы науч. конф. студентов и аспирантов. Тверь, 2004. С. 71–75.

Тюсов А.В., Журавлева И.В. Выявление наиболее ценных с точки зрения охраны биоразнообразия территорий на основе пространственного ГИС-анализа // Вестн. Твер. ун-та. Сер. биол. и экол. 2005. Вып. 1, №4(10). С. 177–181.

Шапошников Л.В. и др. Животный мир Калининской области. Калинин: Изд-во КГПИ, 1959.

Яницкая Т. Практическое руководство по выделению лесов высокой природоохранной ценности в России. М., 2008.

СИСТЕМА РЕПРЕЗЕНТАТИВНЫХ УЧАСТКОВ

**НА ТЕРРИТОРИИ АРЕНДЫ ЛЕСА ООО «СТОД»
В ГРАНИЦАХ ФИРОВСКОГО ЛЕСНИЧЕСТВА ТВЕРСКОЙ ОБЛАСТИ,
ФИРОВСКОГО УЧАСТКОВОГО ЛЕСНИЧЕСТВА
(Фировское лесничество, СПК «Фировское» по материалам лесоустройства),
ШЛИНСКОГО УЧАСТКОВОГО ЛЕСНИЧЕСТВА
(СПК «Новоселье», колхозы «Восход», «Цна», «Труд» по материалам лесоустройства)**

*Приложение к Плану управления лесами
Договор аренды лесного участка № 15 от 10.03.2016 г.*

Согласно критерию 6.4 Стандарта «Репрезентативные (эталонные) участки экосистем в пределах ландшафта должны быть выделены и взяты под охрану в их естественном состоянии...».

Цель данного критерия – создать в пределах сертифицируемой территории систему охраняемых участков (с полным или частичным ограничением лесопользования), функционально связанных между собой и обеспечивающих сохранение всего биоразнообразия флоры и фауны, ландшафтов, экосистем и мест обитания данной территории.

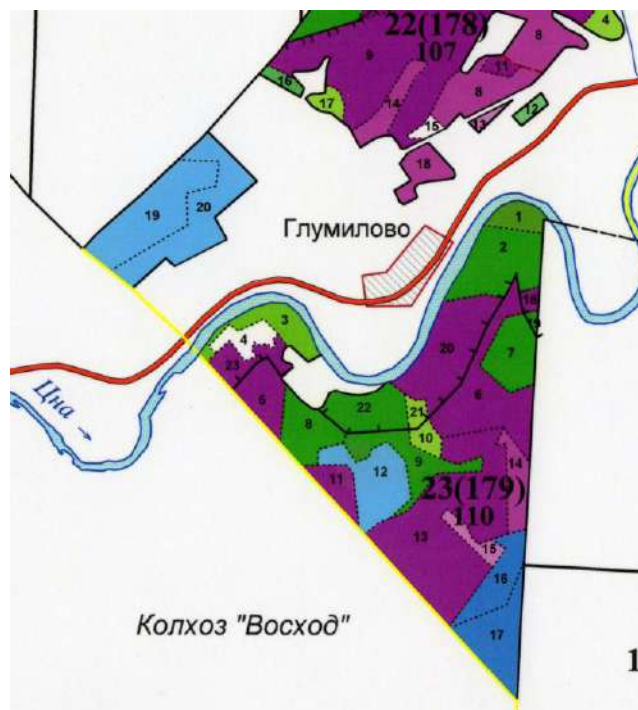
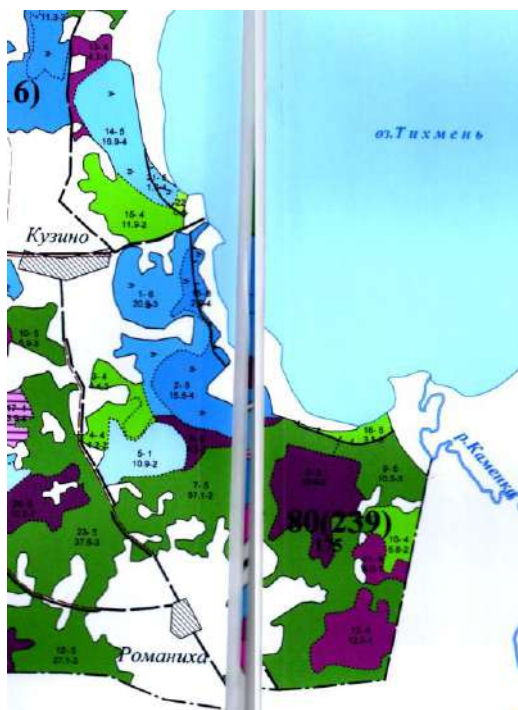
Функции репрезентативных (эталонных) участков могут выполнять существующие и проектируемые ООПТ, защитные леса, особо защитные участки леса и участки, сохраняемые предприятием в добровольном порядке.

К репрезентативным участкам были отнесены:

1. Особо охраняемые природные территории.
2. Редкие типы лесных сообществ (ЛВПЦ 3).
3. Особо защитные участки леса (за исключением молодняков).
4. Дополнительные репрезентативные участки.

При выделении последних отдавалось предпочтение перестойным и спелым древостоям. В систему репрезентативных участков, помимо лесных экосистем, также включались болота. Молодняки, прогалины, гари, сенокосы и т.д. включались в систему репрезентативных участков только в составе ООПТ.

Дополнительно в систему репрезентативных участков включены следующие территории, где представлены сохранившиеся массивы старовозрастных еловых и осиновых лесов.



Фировское (СПК «Фировское»), квартал 239 Шлинское (СПК «Новоселье»), квартал 179

Общий перечень и описание выделов, отнесенных к репрезентативным участкам, представлены в отдельном приложении. Ниже приводится перечень выделенных Предприятием дополнительных репрезентативных участков с лесными экосистемами, недостаточно представленными в границах ООПТ и ОЗУ.

Таблица 1

Дополнительные репрезентативные участки

Квартал - выдел	Тип леса	Площадь, га
<i>Шлинское уч. л-во (к-з «Восход»)</i>		
229-9	осинник долгомошный	4,9
197-4,8	сероольшанник черничный	3,5
<i>Шлинское (СПК «Новоселье»)</i>		
159-1,22	осинники приручьевые	2,0
160-1	сосняк брусничный	7,2
<i>Фировское (Фировское)</i>		
155-24	сосняк брусничный	1,6

В границах репрезентативных участков запрещены все виды рубок, кроме санитарных по состоянию.

Таблица 2

Представленность разных типов леса на территории аренды

Типы лесных сообществ	Площадь (га)		
	Вся территория аренды	Сеть репрезент. участков	%
сосняки брусничные	69,7	8,8	12,6
сосняки черничные	785,0	241,8	30,8
сосняки кисличные	141,5	26,5	18,7
сосняки долгомошные	883,5	513,9	58,2
сосняки сфагновые	1713,8	763,2	44,5
всего сосняков	3593,5	1554,2	43,3
ельники брусничные	7,8	2,7	34,6
ельники черничные	3281,7	266,6	8,1
ельники кисличные	6831,4	475,3	7,0
ельники приручьевые	489,6	49,9	10,2
ельники долгомошные	425,1	58,5	13,8
ельники сфагновые	18,8	18,8	100,0
всего ельников	11054,4	832,2	7,5
березняки черничные	1919,4	326,3	17,0
березняки кисличные	6142,1	346,8	5,6
березняки приручьевые	2681,8	231,1	8,6
березняки долгомошные	700,3	85,7	12,2
березняки сфагновые	418,6	85,3	20,4
всего березняков	11862,2	1075,2	9,1
осинники черничные	449,7	107,0	23,8
осинники кисличные	1798,0	136,3	7,6
осинники долгомошные	4,9	4,9	100,0
осинники приручьевые	21,0	2,0	9,5
всего осинников	2273,6	250,2	11,0
сероольшанники черничные	42,8	3,5	8,2
сероольшанники кисличные	2537,3	299,4	11,8
сероольшанники долгомошные ¹	1,5	0	0,0
сероольшанники приручьевые	300,6	54,0	18,0
всего сероольшанников	2882,4	356,9	12,4
черноольшанники кисличные	2,6	2,6	100,0
черноольшанники приручьевые	44,5	44,5	100,0

¹ Молодняки. В систему репрезентативных участков не включались.

всего черноольшанников	47,1	47,1	100,0
болота	130,8	108,5	83,0
Всего	32083	4294,3	13,4

Таким образом, сформированную систему эталонных участков можно считать репрезентативной. Ее площадь составляет 13,4 % от площади управляемого лесного участка, в состав включены все основные экосистемы, выявленные на территории аренды.

**ОБОСНОВАНИЕ РАСЧЕТА
ЕЖЕГОДНОГО РАЗМЕРА ЛЕСОПОЛЬЗОВАНИЯ
С ПОЗИЦИЙ НЕИСТОЩИТЕЛЬНОСТИ**

*Приложение к Плану управления лесами
(договор аренды № 15)*

Необходимость оценки неистощительности объема лесопользования определяются Российским национальным стандартом добровольной лесной сертификации, критерием 5.6 и индикаторами 5.6.1–5.6.3:

Критерий 5.6. Объемы заготовок лесной продукции не должны превышать уровня, обеспечивающего неистощительное лесопользование.

5.6.1. Ежегодный размер отпуска древесины на корню должен определяться по лесным участкам в разрезе целевого назначения лесов, по хозяйствам и по видам рубок (сплошные, выборочные).

5.6.2. Общий планируемый объем ежегодной заготовки древесины должен корректироваться в сторону снижения, если в расчет ежегодного размера отпуска древесины на корню (расчетной лесосеки) включены объемы древесины:

- 5.6.2а: вырубка которой запрещается или ограничивается режимом охраняемых участков лесов;

- 5.6.2б: вырубка которой разрешена, но не будет проводиться из-за экономической труднодоступности участков или малого запаса древостоя (экономически недоступные леса).

5.6.3. Объемы ежегодной заготовки древесины должны обеспечивать неистощительность пользования в долгосрочной перспективе.

Методической основой для настоящих расчетов послужили рекомендации Российского национального офиса (Экспресс-методика оценки неистощительности объема лесопользования для арендного участка в целях сертификации).

В пункте 3 Экспресс-методики говорится, что для территорий, где доля спелых и перестойных хвойных насаждений менее 50 %, для оценки объема неистощительного пользования может быть применена формула исчисления расчетной лесосеки равномерного пользования, утвержденная Приказом Рослесхоза от 27.05.2011 №191 «Об утверждении Порядка исчисления расчетной лесосеки». При этом из площади, включаемой в расчет, должна быть исключена площадь всех охраняемых участков, режим которых предусматривает запрет на заготовку древесины.

Исчисление расчетной лесосеки методом лесосеки равномерного пользования (L_p) осуществляется по формуле:

$$L_p = \frac{F}{U}, \text{ где}$$

F - покрытая лесной растительностью площадь хозяйства;

U - установленный возраст рубки (по верхнему пределу соответствующего класса возраста для категории защитных лесов и по нижнему пределу - для эксплуатационных лесов (лет)).

Таблица 1

Таксационная характеристика насаждений на лесном участке

Преобл. порода	Площадь	Возраст	Класс бонитета	Запас насаждений на 1 га м ³		Средний прирост по запасу, м ³ /га
				покрытых лесной растит. земель	спелых и перестойных	
Эксплуатационные леса						
Хвойное хозяйство						
Сосна	2127,5	80	3,9	150	185	1,9
Ель	6964,5	74	1,6	226	260	3,01
Мягколиственное хозяйство						
Береза	8998,2	64	1,7	168	191	2,64
Осина	2680,8	63	1,2	237	248	3,86
Ольха серая	2214,0	40	2,4	120	138	2,95
Защитные леса						
Хвойное хозяйство						
Сосна	636,4	71	2	214	201	3,17
Ель	3190,0	73	1,4	240	303	3,24
Мягколиственное хозяйство						
Береза	2612,0	58	1,7	163	209	2,79
Осина	516,1	64	1,2	239	252	3,77
Ольха серая	660,4	41	2,4	119	149	2,88

На основе данных таксации, с учетом выделенных в пределах оцениваемого участка Лесов высокой природоохранной ценности и существующих ОЗУ, был произведен расчет площади участков, режим которых предусматривает запрет на заготовку древесины. Из расчета были исключены следующие территории:

Таблица 2

Площади лесов, исключаемые из расчёта при оценке неистощительности

	Сосна	Ель	Береза	Осина	Ольха сер.
ОЗУ	297,0	108,5	295,7	44,9	140,6
ЛВПЦ и репрез. участки, сохраняемые на добровольной основе	244,5	25,9	43,1	12,6	24,6
Водоохр. зоны, не учтенные при лесоустройстве	22,9	34,8	64,0	3,6	30,6
Всего	564,4	169,2	402,8	61,1	195,8

Таблица 3

Возрасты рубок лесных насаждений для защитных и эксплуатационных лесов

Целевое назначение лесов	Порода	Возрасты рубки
Защитные леса	Сосна, ель	101-120
	Береза, ольха черная	71-80
	Осина, ольха серая	51-60
Эксплуатационные леса	Сосна, ель	81-100
	Береза, ольха черная	61-70
	Осина, ольха серая	41-50

Оценка неистощительности лесопользования (сплошные рубки)

Преобладающая порода	Ель	Сосна	Хвойное х-во	Береза	Осина	Ольха серая	Ольха черная	Мелкол. х-во
Площади эксплуатационных лесов по преобладающей породе, га	6964,5	2127,5		8998,2	2680,8	2214,0	-	
Площади охраняемых лесных территорий, га	564,4	169,2		402,8	61,1	195,8	-	
Площади лесов, включаемых в расчетную лесосеку, га	6400,1	1958,3		8595,4	2619,7	2018,2		
Принимаемый в расчетах возраст рубки, лет	81	81		61	41	41		
Ежегодный неистощительный объём заготовки древесины, площадь, га	79,0	24,2	103,2	140,9	63,9	49,2	0,0	254,0
Ежегодный неистощительный объём заготовки древесины, запас, тыс. куб. м.			26,9					60,0
Ежегодный объём заготовки древесины, обозначенный в Проекте освоения лесов, площадь, га			84					257,0
Ежегодный объём заготовки древесины, обозначенный в Проекте освоения лесов, запас, тыс. куб. м.			21,9					60,8

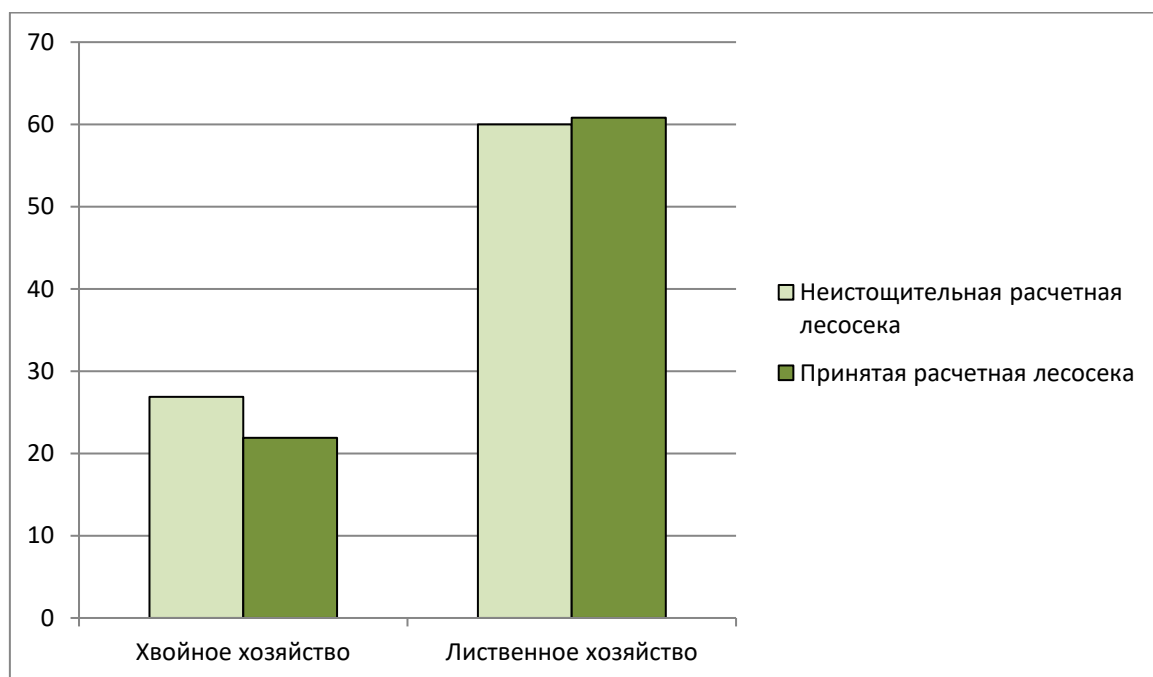


Рис.1. Соотношение принятой и неистощительной расчетных лесосек

Таким образом, принятая по хвойному хозяйству расчетная лесосека меньше, чем условно неистощительная. По мягколиственному хозяйству принятая в проекте освоения расчетная лесосека превышает неистощительную на 1,3 %, что лежит в пределах погрешности настоящей методики.

Неистощительность рубок ухода в эксплуатационных лесах и выборочных рубок в защитных лесах оценивалась по соотношению расчетной лесосеки и среднего прироста, рассчитанного по материалам лесоустройства. Из расчета исключались территории, режим охраны которых не предусматривает проведение данных категорий рубок.

Таблица 5

Соотношение прироста запаса древесины в эксплуатационных лесах и ежегодной расчетной лесосеки при уходе за лесами

Хозяйство	Площадь молодняков и средневозрастных насаждений, га	Ежегодная расчетная лесосека, тыс. м ³	Средний прирост по запасу древесины на 1 га, м ³	Средний прирост по запасу древесины на общую площадь, тыс. м ³
Хвойное	1517	0,3	2,75	4,1

Таблица 8

Соотношение прироста запаса древесины в защитных лесах и ежегодной расчетной лесосеки при выборочных рубках спелых и перестойных насаждений

Хозяйство	Площадь лесов, где допустимы выборочные рубки, га	Ежегодная расчетная лесосека, тыс. м ³	Средний прирост по запасу древесины на 1 га, м ³	Средний прирост по запасу древесины на общую площадь, тыс. м ³
Хвойное	2985	0,2	3,23	9,6
Мягколиственное	2469	3,1	2,95	7,3

Принятая расчетная лесосека по рубкам ухода и выборочным рубкам не превышают средний прирост и может считаться неистощительной.

ОЦЕНКА ВОЗДЕЙСТВИЯ НА ОКРУЖАЮЩУЮ СРЕДУ

при реализации плана управления лесами

Арендатор ООО «Современные технологии обработки древесины»»

договор аренды № 15 от 10.03.2016 .

Тверская область, Фировский район
Фировское лесничество Тверской области

Площадь арендованного участка – 32 083 га

ВВЕДЕНИЕ

Основанием для выполнения настоящей оценки служат требования Критерия 6.1. Российского национального стандарта добровольной лесной сертификации, где указывается, что оценка воздействия на окружающую среду должна проводиться с учетом масштаба и интенсивности лесохозяйственных мероприятий, а также уникальности ресурсов, вовлеченных в хозяйственную деятельность. Такая оценка должна быть встроена в систему ведения лесного хозяйства, и учитывать ситуацию на ландшафтном уровне, а также воздействие машин и другого оборудования на локальном уровне.

Сущность вопросов, рассмотрение которых является обязательным в процессе выполнения ОВОС, изложена в индикаторах 6.1.1 – 6.1.7 стандарта.

При проведении оценки воздействия на окружающую среду, наряду с требованиями стандарта, учитывались положения законодательства Российской Федерации: Федеральный закон от 10 января 2002 года № 7-ФЗ «Об охране окружающей среды», Федеральный закон от 24 апреля 1995 г. № 52-ФЗ «О животном мире», Федеральный закон от 14 марта 1995 года № 33-ФЗ «Об особо охраняемых природных территориях», Лесной кодекс РФ, Водный кодекс РФ, Земельный кодекс РФ, Постановление Правительства Российской Федерации от 19 февраля 1996 г. № 158 «О Красной книге Российской Федерации» и другие. При проведении ОВОС также использованы нормативно-правовые документы и процедурные руководства субъекта РФ и компании-арендатора.

При проведении оценки воздействия на окружающую среду детально проанализирован проект освоения лесов по заготовке древесины на лесном участке, переданном в аренду ООО «СТОД».

Оценка воздействия на окружающую среду (ОВОС) планируемой деятельности осуществлена с целью выявления и принятия необходимых и достаточных мер по предупреждению возможных неприемлемых экологических, социальных, экономических и других последствий.

1. СВЕДЕНИЯ О ЛЕСНОМ УЧАСТКЕ

1.1. Месторасположение участка

Участок имеет следующее местоположение (таб.1).

Таблица 1

Местонахождение и площадь арендуемого лесного участка

Наименование лесничества, участкового лесничества	Номера лесных кварталов, лесотаксационных выделов	Площадь, га (по материалам последнего лесоустройства)
Фировское, Фировское (Фировское)	125-159	4277
Фировское, Фировское (СПК «Фировское»)	160-256	14623
Фировское, Шлинское (СПК «Новоселье»)	158-162, 165-181	2171
Фировское, Шлинское (к-з «Восход»)	195-245	7111
Фировское, Шлинское (к-з «Цна»)	182-194	1871
Фировское, Шлинское (к-з «Труд»)	246-262	2030
Итого		32083

Кадастровые номера указаны в Проекте освоения лесов.

Арендатором лесного участка, входящего в область проводимой ОВОС, является ООО «Современные технологии обработки древесины» (ООО «СТОД»). Адрес ООО «СТОД»: 191186, г. Санкт-Петербург, ул. Большая Морская, 14, литер А. Лесохозяйственную деятельность от лица арендатора осуществляет Филиал ООО «СТОД» в г. Торжок – Предприятие «Лесосырьевое обеспечение». Адрес Филиала: 172011, г. Торжок Тверской области, ул. Старицкая, д. 96А; lsoinfo@lsolvl.ru. Директор – Никитин Сергей Витальевич. Договор аренды № 15 от 10.03.2016 ; срок аренды 49 лет.

1.2. Характеристика лесов арендуемого участка

Аренда располагается в зоне хвойно-широколиственных лесов. Район отличается достаточно высокой лесистостью. Участок относится к староосвоенным территориям, поэтому здесь много вторичных мелколиственных лесов. Преобладают березовые насаждения (39 % от покрытой лесом территории). На долю ельников приходится около 34 %. Осиновые насаждения занимают 11 %. Сосняков около 9 %. Значительные площади заняты сероольшанниками. Хорошо развита гидрологическая сеть, много заболоченных лесных участков. Среди нелесных земель также представлены сенокосы, пастбища, водоемы. Большая площадь приходится на вырубки, несомкнувшиеся лесные культуры.

Леса на территории аренды относятся к разным типам лесных сообществ. Среди ельников преобладают ельники кисличные. Среди березняков, осинников и ольшанников также преобладают кисличные типы леса. Среди сосняков – сфагновые. Во всех хозяйственных секциях преобладают приспевающие и спелые насаждения.

Таблица 2

Распределение площади лесного участка по лесным и нелесным землям лесного фонда

Показатели	Площадь, га	%
1. Общая площадь земель лесного фонда	32083	100,0
2. Лесные земли - всего	31703	98,8
2.1. Покрытые лесной растительностью, всего	30647	96,6
2.1.1. В том числе лесные культуры	948	3,0
2.2. Не покрытые лесной растительностью, всего	853,3	2,7
в том числе: несомкнувшиеся лесные культуры	382	1,2
фонд лесовосстановления, всего	471,3	1,5
в том числе:		

вырубки	370,8	1,2
прогалины, пустыри	100,5	0,3
3. Нелесные земли, всего	380	1,2
в том числе:		
сенокосы	15	0,0
воды	15	0,0
дороги, просеки	152	0,5
усадебные и пр.	1	0,0
болота	131	0,4
прочие земли	66	0,2

Таблица 3

Распределение лесов по целевому назначению и категориям защитных лесов

Целевое назначение лесов	Площадь, га	%
Защитные леса, всего	8123	25,3
В том числе:		
1. Леса, расположенные в водоохранных зонах	1055	3,3
2. Леса, выполняющие функции защиты природных и иных объектов	4012	12,5
Из них:		
2.1. Защитные полосы лесов, расположенные вдоль ж/д путей, федеральных автодорог, автодорог общего пользования в собственности субъектов РФ	1339	4,2
2.2. Зеленые зоны	2673	8,3
3. Ценные леса	3056	9,5
3.1. Запретные полосы лесов, расположенные вдоль водных объектов	215	0,7
3.2. Нересторощенные полосы лесов	2841	8,9
Эксплуатационные леса, всего	23960	74,7
Всего лесов	32083	100

Таблица 4

Средние таксационные характеристики лесных насаждений

Преобл. порода	Площадь	Возраст	Класс бонитета	Запас насаждений на 1 га м ³		Средний прирост по запасу, м ³ /га
				покрытых лесной растит. земель	спелых и перестойных	
Эксплуатационные леса						
Хвойное хозяйство						
Сосна	2127,5	80	3,9	150	185	1,9
Ель	6964,5	74	1,6	226	260	3,01
Мягколиственное хозяйство						
Береза	8998,2	64	1,7	168	191	2,64
Осина	2680,8	63	1,2	237	248	3,86
Ольха серая	2214,0	40	2,4	120	138	2,95
Защитные леса						
Хвойное хозяйство						
Сосна	636,4	71	2	214	201	3,17
Ель	3190,0	73	1,4	240	303	3,24
Мягколиственное хозяйство						
Береза	2612,0	58	1,7	163	209	2,79
Осина	516,1	64	1,2	239	252	3,77
Ольха серая	660,4	41	2,4	119	149	2,88

1.3. Описание природных условий

Рельеф. По территории управляемого участка проходит Осташковская конечно-моренная гряда, состоящая из крупных холмов высотой 50-60 м, иногда сливающихся друг с другом и образующих холмистые возвышенности. Понижения между холмами покрыты песками, нередко заняты крупными

озерами. Местами тянутся длинные узкие песчаные гряды (озы), сложенные из песка и гравия. Наряду с крупными холмами Осташковской гряды здесь можно встретить и невысокие 10-15 м, с крутыми склонами, чередующиеся с болотистыми низинами или озерными котловинами.

По течению Шлины и Шлинки тянется Шлино-Цнинская равнина, захватывая район нижнего течения реки Цны. Поверхность равнины плоская, покрыта безвалунными песками. Местами по ней встречаются невысокие песчаные холмы, древние песчаные дюны и пологие холмы, сложенные суглинком. Плоский характер рельефа, застой грунтовых вод, а также плотные подстилающие породы способствуют заболачиванию и образованию здесь значительных массивов торфяных болот.

Овраги и балки не распространены широко и приурочены к крутым берегам рек и озер. Чаще в рельефе встречаются небольшие лощины весьма разнообразной формы. Неглубоко врезаясь в склоны холмов, они образуют целую сеть, соединяясь между собой в сложную систему понижений. Местами выражены карстовые формы рельефа. Абсолютные отметки рельефа составляют около 200 м.

Климат. Умеренно-континентальный со сравнительно теплым летом и умеренно холодной зимой, хорошо выраженными переходными сезонами. Средняя годовая температура воздуха составляет $+3,7^{\circ}\text{C}$. Самый теплый месяц - июль, средняя температура которого $17-17,4^{\circ}\text{C}$. Холодные месяцы январь и февраль ($-9,1$ $-9,6^{\circ}\text{C}$). Дата перехода среднесуточной температуры воздуха выше 0°C 3-7 апреля. Наступление периода со среднесуточной температурой выше $+10^{\circ}\text{C}$ 8-11 мая. Продолжительность этого периода составляет 120-125 дней. Дата первых заморозков на почве осенью 12-18 сентября. Появление первого снега близко к осенним датам перехода температуры воздуха через 0° . Продолжительность снежного покрова 145-165 дней. Глубина промерзания почвы 45-70 см. Устойчивый снежный покров устанавливается к началу декабря. Период со снежным покровом продолжается 140-150 дней.

Территория относится к зоне достаточного увлажнения. Среднегодовая сумма осадков 593 мм. Распределение их по месяцам неравномерно. Максимум осадков выпадает в летнее время 247-262 мм.

Ветровой режим характеризуется преобладанием в холодный период ветра юго-западного направления. В теплый период преобладающим является западный ветер.

Гидрография и гидрология. Территории арендуемого лесного участка относится к бассейну Балтийского моря. Основные реки – Цна, Шлина, Граничная. Цна является важным элементом вышневолоцкой водной системы, с древних времён нижнее течение реки было частью водного пути из Волги в озеро Ильмень и Великий Новгород, а позднее в Санкт-Петербург. Широко используется туристами для сплава. На арендуемом участке имеется значительное количество ручьев, которые осложняют транспортное освоение территории. По условиям режима и питания реки района относятся к восточно-европейскому типу рек с характерным высоким весенним половодьем, низкой летней и зимней меженьями, дождевыми паводками весной и осенью. Реки не имеют больших бассейнов и собирают воду с ограниченной площади.

В Фировском районе находится большое количество озер, наиболее крупные из которых Шлино, Серемо, Граничное и Тихмень.

В границах управляемого участка имеются следующие водотоки (таб.5).

Таблица 5

Водные объекты в границах управляемого лесного участка

Водный объект	Водоохранная зона	Квартала
Фировское (Фировское, Фировское)		
р. Фировка	50 м	125, 137, 140
р. Речище	100 м	155, 159
безым. руч.	50 м	158, 159
Фировское (Фировское, СПК «Фировский»)		
оз. Граничное	100 м	188, 200, 201, 202
оз. Серемо	200 м	198, 210, 215
оз. Тихмень	100 м	211, 212, 217, 239
р. Вязовик	50 м	205, 206, 220
р. Граничная	100 м	170, 185, 186, 187, 191, 194, 202, 203, 204, 213
р. Губаревка	100 м	162, 163, 164, 169, 178
р. Жабенка	100 м	176, 177, 184
руч. Неречевский	50 м	161
безым. озеро	30 м	225, 226
р. Дорофлянка	50 м	237, 240
р. Речище	100 м	235, 248, 249, 250
р. Тихменка	100 м	212, 213
р. Фировка	100 м	209
Фировское (Фировское, СПК «Новоселье»)		
р.Цна	200 м	158, 159, 160, 175, 179
руч. Пропасть	50 м	161, 162
безым. ручей	50 м	165, 167, 176
руч. Бронский	50 м	175, 178
безым. ручей	50 м	177
Фировское (Фировское, к-з «Восход»)		
р. Красенка	100 м	210, 214, 215, 216, 217, 218
р. Опаш	100 м	225, 227, 232, 233, 234
р. Речище	100 м	195, 196, 197
р. Цна	200 м	197, 200, 201, 202, 209, 210, 212, 216, 226, 229, 236, 238, 239, 240
руч. Дементьев	50 м	220, 221
руч. Доривец	50 м	217, 218, 223, 244
руч. Лезовец	50 м	227
руч. Чернивец	50 м	227, 228, 231
безым. ручей	50 м	216, 233, 234, 242, 243
р. Чертошка	50 м	212
руч. Могильский	50 м	206, 207, 208, 209
безым. ручей	50 м	205, 208, 223
Фировское (Фировское, к-з «Цна»)		
р. Чертошка	50 м	183, 184, 187
р. Цна	200 м	183, 187, 188, 190, 191, 194
руч. Дементьев	50 м	190
безым. ручей	50 м	185, 191, 192
Фировское (Фировское, к-з «Груд»)		
р. Сонка	100 м	253, 254, 256
р. Трестинка	50 м	252, 255
р. Цна	200 м	246, 251, 254, 255, 261, 262
руч. Броды	50 м	257, 258, 259
руч. Федьковец	50 м	258, 262

Почвы. Преобладающими почвами являются дерново-подзолистые с участием дерново-сильноподзолистых. Реже встречаются типичные подзолы, дерновые, различные виды болотных и пойменных почв.

Флора и фауна. Территория арендуемого лесного участка богата лесами. Коренными и первичными лесообразующими породами являются ель и сосна. Мелколиственные породы (береза и осина) разрастаются на месте сведенных хвойных лесов и образуют временные, вторичные насаждения. Луга, занимая подчиненное место, представлены суходольными и заливными ти пами. Суходольные луга, образовавшиеся после сведения леса, занимают небольшую площадь. Заливные луга встречаются узкой полосой по берегам рек и озер. Они характеризуются осоковой растительностью с примесью злаков. Пониженные участки и плоские междуречья водораздельных равнин заболочены. Флора высших сосудистых растений насчитывает более 1000 видов. Во флоре преобладают представители бореальной, высокотравной и нитрофильной эколого-ценотических групп. Для территории арендного участка характерна значительная трансформация лесного фонда вырубками прошлых лет. Мозаичный лесной ландшафт с чередованием вырубков разных лет на фоне обилия лесных ручьев, небольших болот и отдельных фрагментов сохранившихся старовозрастных еловых лесов создают благоприятные условия для существования многих видов животных.

Фауна управляемого участка сформировалась в результате заселения центральных районов Восточноевропейской равнины различными животными, проникшими сюда из соседних, не покрытых ледником территорий. Из районов Центральной Европы сюда проникли зеленый дятел, зеленушка, орешниковая соя, желтогорлая мышь, черный хорь и др. Несколько позднее с севера и из районов Западной Сибири сюда проникли типичные таежные виды - трехпалый дятел, глухарь, рябчик, снегирь, клесты, белка-летяга, заяц-беляк. Эти группы животных и составляют основу современной фауны Тверской области. По мере вырубания лесов с юга начали продвигаться лесостепные и степные животные - перепел, серая куропатка, сизоворонка, удод, грач, заяц-русак. Ряд животных человеком был завезен и выпущен с целью акклиматизации, всего выпущено более 10 видов, например, енотовидная собака, бобр, ондатра, сазан и др.

Среди охотничьих млекопитающих можно назвать: кабана, медведя, лося, оленя благородного, пятнистого, марала, белку, бобра, водяную крысу, выдру, горностая, енотовидную собаку, крота, куницу, лисицу, ласку, норку европейскую и американскую, ондатру, рысь, хоря, барсука, зайца беляка и русака и волка.

1.4. Характеристика социально-экономических условий

Управляемый лесной участок расположен в Фировском районе Тверской области. Фировский район расположен в северо-западной части Тверской области. Его самые дальние земли граничат на севере с Валдайским и Демянским районами Новгородской области, границы также соприкасаются с четырьмя районами Тверской области: Бологовским, Вышневолоцким, Кувшиновским, Осташковским, а также землями ЗАТО Озёрный.

По территории Фировского района проходит автодорога регионального значения Красномайский – Фирово, с северо-востока на юго-запад район пересекает железная дорога Бологое – Великие Луки, относящаяся к Московскому отделению Октябрьской железной дороги. В районе много нерудных ископаемых, здесь имеются запасы гравия, песка, глины.

Население Фировского района около 11 тыс. человек, территория – 1748 кв. км. Районный центр - поселок городского типа Фирово. Расположен в 58 км от автотрассы Москва-Санкт-Петербург, в 200 км от Твери. Население 2,8 тыс. человек.

В экономическом отношении район слабо развитый. Традиционные отрасли – стекольная и деревообрабатывающая промышленности. В 2010 году крупнейшее промышленное предприятие района стекольный завод «Востек» с 180-летней историей остановил производство. Деревообрабатывающую отрасли представляют 15 предприятий, в строительной отрасли работают 3 предприятия, 3 – представляют сферу ЖКХ, 2 – пищевую промышленность, 1 – машиностроение. Основные предприятия района: ООО «Баталинский лесопромышленный комплекс», ООО «Узмень» (розлив питьевой воды).

Специализация сельскохозяйственных производств: выращивание картофеля, льна, молочное животноводство.

Фировский район входит в группу муниципальных образований Тверской области с неблагоприятной демографической ситуацией. В последние годы наблюдается резкое понижение численности населения за счёт миграции: жители переезжают в более развитые районы – В. Волочѣк, Тверь, Москву и др. Основными причинами переезда жителей являются отсутствие рабочих мест, современных комфортабельных мест проживания, отсутствие профессиональных учебных заведений, недостаточность развития коммуникаций, недостаточная развитость досуговых заведений.

1.5. Краткое описание прилегающих земельных участков

Управляемый лесной участок фрагментирован, состоит из нескольких кластеров. Северо-западная часть аренды примыкает к трем главным озерам Фировского района: Граничное, Тихмень, Серемо. Здесь находятся заказники регионального значения «Болото Черное» и «Болото Граничное», в границах которых известны гнездования беркута, скопы, подорлика и ряда других редких птиц. Здесь управляемый лесной участок граничит с территорией аренды ООО «Торжокская лесохозяйственная компания», а также с Осташковским районом Тверской области. Западнее, со стороны Осташковского района, прилегают лесные участки, арендованные ГООХ «Селигер». Севернее поселка Фирово к границам управляемого лесного участка примыкает аренда ООО «Баталинский лесопромышленный комплекс». Восточнее проходит граница с Вышневолоцким районом, где находится аренда ЗАО «Вышневолоцкий леспромхоз». В границах Фировского района управляемый участок тянется вдоль долины р. Цны, где известны места близкого выхода известняка со своеобразным карстовым рельефом и специфической кальцефильной флорой. Южнее проходит граница Кувшиновского района, где находится еще один управляемый участок ООО «СТОД». К лесным участкам также примыкают земли населенных пунктов (в том числе пгт Фирово и Великооктябрьский) и

земли сельскохозяйственного назначения Великооктябрьского, Рождественского и Фировского сельских поселений.

В границах лесного участка деятельность осуществляет ПАО «Газпром» по ранее заключенному договору аренды лесного участка от 07.10.2016 года № 74 для эксплуатации линейного объекта.

Охотопользование на прилегающих лесных территориях осуществляют: ООО «Ручей Стрельный», ООО «Узмень», Охотхозяйство «Русское раздолье», Фировская местная общественная организация охотников «Шлино».

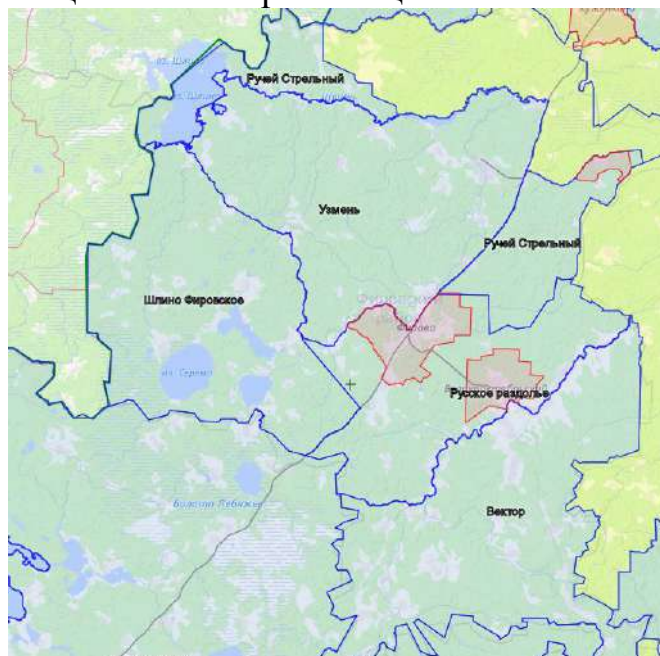


Рис.1. Охотопользователи в границах аренды и на прилегающих территориях

2. ОБЩИЕ ПРИНЦИПЫ ОЦЕНКИ ВОЗДЕЙСТВИЯ НА ОКРУЖАЮЩУЮ СРЕДУ

Оценка воздействия на окружающую среду (ОВОС) – выявление, анализ и учет прямых, косвенных и иных последствий воздействия на окружающую среду планируемой хозяйственной и иной деятельности в целях принятия решения о возможности или невозможности ее осуществления. ОВОС способствует принятию экологически и социально ориентированного управленческого решения о реализации намечаемой хозяйственной и иной деятельности посредством определения возможных неблагоприятных воздействий, оценки экологических последствий, учета общественного мнения, разработки мер по уменьшению и предотвращению воздействий.

Оценка воздействия на окружающую среду проводится с учетом масштаба и интенсивности лесохозяйственных мероприятий, а также уникальности ресурсов, вовлеченных в хозяйственную деятельность. Такая оценка должна быть встроена в систему ведения лесного хозяйства и учитывать ситуацию на ландшафтном уровне, а также воздействие машин и другого оборудования на локальном уровне, с учетом наличия на сертифицируемой территории уникальных и/или охраняемых ресурсов, вовлекаемых в хозяйственную деятельность.

В рамках ОВОС должны быть учтены материалы инвентаризаций редких и находящихся под угрозой исчезновения видов растений, животных и грибов, а также занесенных в Красную книгу Российской Федерации и региональные красные книги (перечни), а также видов, подпадающих под многосторонние соглашения в области охраны окружающей среды, ратифицированные Россией. При ОВОС должны быть учтены материалы инвентаризаций лесов высокой природоохранной ценности и репрезентативных (эталонных) участков экосистем с учетом границ существующих и проектируемых ООПТ, водоохраных зон, ОЗУ, утвержденных схем и проектов экологических сетей. При ОВОС должны оцениваться обоснованность и неистощительность рекомендуемого общего ежегодного размера отпуска древесины на корню (расчетной лесосеки).

Оценка воздействия на окружающую среду при проектировании хозяйственной деятельности является формальной процедурой, которая проводится для сбора, анализа, интерпретации и получения информации, важной для принятия решения. Процедура ОВОС может проводиться и как неформальная оценка, например, при планировании лесозаготовительных работ в лесу. ОВОС должна учитываться при разработке системы лесного хозяйства и лесопользования, подготовке плана лесопользования (проекта освоения лесов) и другой проектной документации. Оценка включает в себя исследования на уровне ландшафта и определение воздействия на окружающую среду лесозаготовительной и дорожной техники и оборудования. ОВОС должна проводиться перед началом любых мероприятий, которые могут привести к нарушению природной среды.

Основополагающие принципы процедуры ОВОС:

- информированное принятие решений: принятие решения должно базироваться на надежной достоверной информации;
- ответственность: ответственности должны быть четко идентифицированы;
- открытая консультация: консультации со всеми заинтересованными или попадающими под влияние сторонами должны проходить в открытой форме;
- альтернативы: рассмотреть все возможные альтернативы, учитывая расположение и действия;
- смягчающие меры: оценить смягчающие меры, которые снизят или устранят негативные воздействия и улучшат позитивные влияния запланированных действий;
- реализация всех этапов: оценка должна рассматривать все этапы развития, начиная со стадии планирования и заканчивая закрытием.

Все потенциальные воздействия на окружающую среду, идентифицированные в ходе оценок, принимаются во внимание при осуществлении операций и планировании лесохозяйственных мероприятий. Своевременные корректирующие действия должны быть рассмотрены и внедрены, как для прошлых, так и для потенциальных несоответствий.

Проведение корректирующих действий:

Должны быть приняты соответствующие меры (корректирующие действия) для исправления любого ущерба окружающей среде. Превентивные меры должны приниматься там, где есть очевидный потенциал для развития действия в несоответствие с последующим влиянием на окружающую среду. Необходимо обеспечить, чтобы корректирующие действия периодически пересматривались для идентификации зон длительных проблем и обеспечения того, что такие проблемные зоны должным образом рассматриваются, либо в корректирующей, либо в превентивной манере.

3. ХАРАКТЕРИСТИКА НАМЕЧАЕМОЙ ДЕЯТЕЛЬНОСТИ

Филиал ООО «СТОД» в городе Торжок - Предприятие «Лесосырьевое обеспечение» работает в составе лесопромышленного холдинга ООО «Современные технологии обработки древесины» и является его лесосырьевым крылом. На арендованном лесном участке Предприятие осуществляет освоение лесов в целях обеспечения их многоцелевого, рационального, неистощительного использования и развития лесной промышленности в Тверском регионе. Предприятие занимается заготовкой древесины, лесовосстановлением, охраной и защитой лесов от пожаров, вредителей и болезней, незаконных рубок, обслуживанием и ремонтом дорог.

Основным видом деятельности Предприятия на арендованных лесных участках является заготовка древесины, которая ведется силами подрядных организаций. Транспортировка заготовленной древесины осуществляется автомобильным транспортом.

Заготовка древесины представляет собой комплекс работ, связанных с рубкой лесных насаждений, трелевкой, частичной переработкой, хранением и вывозом из леса древесины. На территории аренды допускаются два вида рубок спелых и перестойных насаждений (не считая рубок по состоянию) – сплошные и выборочные рубки. В эксплуатационных лесах осуществляются сплошные и выборочные рубки. К сплошным рубкам относятся рубки, при которых на соответствующих землях или земельных участках вырубается лесные насаждения с сохранением для воспроизводства лесов отдельных деревьев и кустарников или групп деревьев и кустарников. К выборочным рубкам относятся рубки, при которых на соответствующих землях или земельных участках вырубается часть деревьев и кустарников определенного возраста, размера, качества и состояния. На арендованной территории осуществляются преимущественно сплошные рубки. Средние размеры сплошных рубок обычно не превышают 10 га.

Предполагается как ручная, так и механизированная заготовка древесины. При ручной валке леса используются ручные бензопилы (Husqvarna, Hyundai, Makita и др.). Для трелёвки древесины применяются трелёвочные трактора (ТДТ-55, ТЛТ-100), реже форвардеры. Вывоз и погрузка сортиментов осуществляется лесовозами Урал с гидроманипулятором (Loglift). При машинной схеме лесозаготовки используются лесозаготовительные комплексы харвестер – форвардер (Ponsse, Valmet и др.).

Для предприятия характерна средняя рентабельность заготовки древесины, к чему приводят большие затраты на заготовку; большая доля сезонной заготовки и зависимость от погоды зимой; большие затраты на лесовосстановление и уход за лесом; очень высокие затраты на строительство и поддержание дорожной сети на суглинистых почвах; большое расстояние транспортировки древесины.

Лесовосстановление на лесных участках осуществляется путем естественного, искусственного или комбинированного лесовосстановления. Конкретные способы лесовосстановления приведены в Проектах освоения лесов. Ежегодный объём искусственного лесовосстановления должен составлять не менее 61,1 % от общей площади вырубок.

Лесовосстановительные мероприятия проводятся преимущественно в весенний период (апрель - май). В соответствии с требованиями «Правил лесовосстановления», на каждый лесной участок, предназначенный для проведения лесовосстановления, составляется проект лесовосстановления. Он включает обоснование проектируемого способа лесовосстановления, породного состава восстанавливаемых видов, сроки и способы выполнения работ по лесовосстановлению и показатели оценки восстанавливаемых лесов.

Для увеличения доли хвойных пород в формируемых насаждениях и создания благоприятных условий для роста лучших деревьев главных пород необходимо последующее проведение рубок ухода (осветлений и прочисток) в молодняках. Т.к. подобные рубки с экономической точки зрения являются затратными (из-за отсутствия ликвидной древесины), Предприятие не может позволить себе существенного увеличения объемов данных рубок, однако, в процессе своей работы, стремится к более тщательному подбору участков, в которых проведение таких рубок наиболее эффективно с лесоводственной точки зрения. Это участки с лучшими условиями местопроизрастания и с достаточным количеством хвойного подроста.

Прореживания и проходные рубки предприятием проводятся в минимальных объёмах, в связи с низкой экономической рентабельностью при высоких трудозатратах таких рубок, а также вследствие высокой вероятности вывала оставляемого на корню леса, в связи с переувлажнённостью почв.

Заготовленная древесина поступает в г. Торжок на завод «Галион Терра» (построен в 2009 г. в рамках инвестиционного проекта), где из нее производится высокопрочный многослойный брус LVL торговый марки Ultralamtm; а также на завод «Галион Арбор» (построен в 2016 г.), где из балансовой древесины и осины производят ориентированно-стружечные плиты класса OSB-3 и OSB-4, отличающиеся повышенной прочностью и влагостойкостью. На заводе «Галион Терра» также имеется линия по производству древесно-топливных гранул (пеллет) премиум класса, которая позволяет использовать древесные отходы основных производств (опилки, стружку, щепу). Продукция заводов поставляется в разные регионы России, США, Японию, Германию, Францию, Великобританию и другие страны (всего около 30).

3.1. Основные показатели намечаемой деятельности

Заготовка древесины осуществляется в пределах расчетной лесосеки лесничества по видам целевого назначения лесов, видам рубок, хозяйствам и преобладающим породам. Установленный объём заготовки древесины по всем видам рубок для арендованной территории приводится в таб. 6.

Таблица 6

Установленный размер расчетной лесосеки

Хозяйство	Ежегодный объем заготовки древесины		
	площадь, га	запас, тыс. м ³	
		корневой	ликвидный
Защитные леса			
при рубке спелых и перестойных насаждений			
Ель	1,0	0,2	0,2
Береза	15,0	2,0	1,8

Хозяйство	Ежегодный объем заготовки древесины		
	площадь, га	запас, тыс. м ³	
		корневой	ликвидный
Осина	8,0	1,1	0,9
Мягколиственное	23,0	3,1	2,7
Итого:	24,0	3,3	2,9
Эксплуатационные леса			
при рубке спелых и перестойных насаждений			
Сосна	18,0	5,0	4,4
Ель	66,0	20,4	17,5
Хвойное	84,0	25,4	21,9
Береза	202,0	52,8	47,2
Осина	42,0	14,5	11,3
Ольха серая	13,0	2,7	2,3
Мягколиственное	257,0	70,0	60,8
Итого:	341,0	95,4	82,7
при уходе за лесами			
прореживание			
Ель	17,0	0,3	0,2
Всего на лесном участке:	382,0	99,0	85,8

При вырубке погибших и поврежденных лесных насаждений: определяется после проведения лесопатологического обследования сверх установленного объема расчетной лесосеки.

Проектом освоения лесов предусмотрен следующий ежегодный объем мероприятий по охране, защите и воспроизводству лесов на арендуемом лесном участке (таб.7-9).

Таблица 7

Мероприятия по охране и противопожарному обустройству лесов

Виды мероприятий	Ед. изм.	Проектируемый ежегодный объем мероприятий
Установка и размещение объявлений (аншлагов) и других знаков и указателей	шт.	8
Благоустройство зон отдыха граждан, пребывающих в лесах	шт.	2
Установка и эксплуатация шлагбаумов	шт.	4
Дороги противопожарного назначения (строительство)	км	-
Дороги противопожарного назначения (эксплуатация)	км	1,5
Минерализованные полосы (устройство)	км	21
Минерализованные полосы (уход)	км	29
Эксплуатация пунктов сосредоточения противопожарного инвентаря	шт.	1

Таблица 8

Проектируемые способы и объемы лесовосстановления

Площадь, га

Категории фонда лесовосстановления	Искусственное лесовосстановление			Комбинированное лесовосстановление	Естественное лесовосстановление	Всего
	итого	в.т.ч. посев	в.т.ч. посадка			
Вырубки	223		223		147,8	370,8
Прогалины, пустыри					100,5	100,5
Лесосеки сплошных рубок предстоящего периода	1640		1640		1088	2728
Итого	1863		1863		1336,3	3199,3

Площадь лесов, нуждающихся в уходе за лесами, проектируемые виды и ежегодные объемы ухода за лесами, не связанные с заготовкой древесины

Породы	Площадь, га	Вырубаемый запас, м ³	Срок повторяемости, лет	Ежегодный размер		
				площадь, га	вырубаемый запас, м ³	
		общий			с 1 га	
вид ухода – осветление						
ель	180	1080		45	270	6
вид ухода – прочистка						
ель	400,4	6806,8		80	1360	17

3.2. Краткая характеристика проектируемых технологий заготовки древесины и лесовосстановительных мероприятий

Производственный цикл заготовки древесины состоит из следующих технологических стадий (операций): строительство и содержание лесовозных дорог; валка деревьев, обрезка сучьев, раскряжёвка древесных стволов (хлыстов) на брёвна (сортименты); трелёвка (хлыстов, сортиментов) по волокам (по лесосеке) до лесовозной дороги; вывозка хлыстов (сортиментов) по лесовозным дорогам до их примыкания к транзитным транспортным путям; сортировка, штабелёвка и отгрузка сортиментов потребителям.

Технология проведения рубок спелых и перестойных насаждений

Организация и проведение работ по заготовке древесины осуществляются в соответствии с технологической картой разработки лесосеки, которая составляется на каждую лесосеку перед началом ее разработки на основе данных отвода и таксации. В технологической карте указываются: место проведения рубки, вид рубки, время её проведения, площадь, таксационная характеристика древостоя; принятая технология и сроки проведения работ по заготовке древесины; схемы размещения лесных дорог, волоков, погрузочных пунктов, складов, стоянок машин и механизмов; способы очистки от порубочных остатков; площадь, на которой должны быть сохранены подрост и второй ярус хозяйственно-ценных пород; выделенные ключевые биотопы. Осуществление работ по заготовке древесины без разработки технологической карты не допускается.

В ходе проведения работ по подготовке лесосеки для заготовки древесины осуществляется:

- разметка в натуре границ погрузочных пунктов, трасс магистральных и пасечных волоков, дорог, производственных, бытовых площадок;
- разметка в натуре границ лесных дорог, мест размещения лесных складов, других строений и сооружений;
- установка информационных знаков;
- рубка деревьев на площадях лесных дорог, в местах размещения лесных складов, других строений и сооружений;
- рубка деревьев на площадях погрузочных пунктов, трасс магистральных и пасечных волоков, бытовых площадках.

Размещение погрузочных пунктов, трасс магистральных и пасечных волоков (технологических коридоров), дорог, производственных, бытовых

площадок на лесосеке производится с учетом максимального сохранения объектов биоразнообразия.

Основой практически всех технологических схем рубок леса является разбивка отведённой территории на участки (пасеки). Для этого прорубают визиры, которые являются не только границами пазек, но и направлением трелёвочных волоков. В качестве трелёвочных волоков следует максимально использовать имеющиеся дороги, просеки, прогалины и пр.

К заключительным лесосечным работам относятся следующие работы:

- очистка (доочистка) мест рубок от порубочных остатков;
- приведение в состояние, пригодное для использования по назначению, лесных дорог, имевшихся до осуществления лесосечных работ;
- приведение в надлежащее состояние нарушенных мостов, просек, водотоков, ручьев, рек.

Очистка мест рубок от порубочных остатков проводится одновременно с рубкой лесных насаждений и трелёвкой древесины. После проведения указанных работ допускается доочистка лесосек.

Очистка мест рубок осуществляется следующими способами:

- укладкой порубочных остатков на волокна с целью их укрепления и предохранения почвы от сильного уплотнения и повреждения при трелёвке;
- сбором порубочных остатков в кучи и валы с последующим сжиганием их в пожаробезопасный период;
- сбором порубочных остатков в кучи и валы с оставлением их на месте для перегнивания и для подкормки диких животных в зимний период;
- разбрасыванием измельченных порубочных остатков в целях улучшения лесорастительных условий;
- вывозом порубочных остатков в места их дальнейшей переработки.

Указанные способы очистки мест рубок при необходимости могут применяться комбинированно.

Очистка лесосек сплошных рубок с последующим искусственным лесовосстановлением должна производиться способами, обеспечивающими создание условий для проведения всего комплекса лесовосстановительных работ (подготовка участка и обработка почвы, посадка или посев лесных культур, агротехнические уходы), а также ухода за молодняками.

Заготовка древесины ведется лесозаготовительным комплексом или малокомплексными бригадами (МКБ). В состав МКБ входят вальщик леса, лесоруб, обрубщик с сучьев, тракторист на трелёвке леса. Организация лесозаготовительного процесса принципиально различается местом и способами обрезки сучьев и раскряжёвки древесных стволов. Соответственно, применяются различные системы машин в зависимости от того, что имеется в наличии у подрядчиков. В зависимости от конкретных ситуаций могут использоваться следующие технологии заготовки древесины.

Сортиментная технология заготовки древесины

Сортиментная заготовки древесины может производиться при помощи бензопил и форвардера или помощи харвестера и форвардера. В настоящий момент чаще всего практикуется последний вариант.

Харвестеры – многооперационные лесосечные машины, предназначенные для выполнения комплекса операций: валка, обрезка сучьев, раскряжевка и пакетирование сортиментов при проведении сплошных и выборочных рубок. Харвестеры делятся на два типа – с одной головкой и с двумя головками. Харвестер с одной головкой валит и обрабатывает деревья посредством захватно-срезающего устройства, находящегося на конце стрелы. Пила с гидравлическим приводом отпиливает ствол дерева от основания, затем ствол пропускается через специальные роллеры, посредством специальных ножей осуществляется обрезка сучьев. Харвестер с двумя головками обладает двумя устройствами: обрабатывающее устройство, находящееся на шасси, и закрепляющееся на основном корпусе захватно-срезающее устройство. После того как ствол отделяется от основания дерева, он перенаправляется в обрабатывающее устройство, где производится обрезка сучьев и раскряжевка.

Форвардеры – самозагружающиеся машины для трелевки сортиментов. Конструкция оборудования форвардеров состоит из погрузочного модуля (манипулятора) и грузового модуля (тележки). В технологические задачи этих машин входит сбор, подсортировка, доставка сортиментов от места заготовки до лесовозной дороги или склада и штабелевка.

Форвардер, занимающийся трелевкой обработанных сортиментов на погрузочную площадку, является связующим звеном системы заготовки сортиментов. Благодаря полноприводной системе управления форвардер легко преодолевает любые преграды. Эти машины обладают отличной устойчивостью и проходимостью. Сортименты, стрелованные при помощи форвардера, не загрязняются и не портятся почвой или камнями. Колеса форвардера и харвестера оказывают минимальное давление на почву во время заготовки древесины.

Хлыстовая технология заготовки древесины

Заготовка древесины ведется малокомплексными бригадами. Валку деревьев на волоке начинают с ближнего конца, деревья валят вершинами по направлению к погрузочной площадке. Вальщик валит деревья сначала с одной полупасеки; переходя от дерева к дереву, перемещается поперек полупасеки от волока к середине пасеки, а затем обратно. При этом он стремится валить каждое дерево так, чтобы как можно большая часть кроны попала на волок. После отхода вальщика на расстояние более 50 м или после перехода его на другую пасеку приступают к обрубке сучьев или их обрезке. Бессистемная валка деревьев и трелевка древесины запрещается. Движение тракторов разрешается только по волокам. После окончания лесозаготовительных операций (летом вслед за окончанием, а после зимних работ — ранней весной) весь сохранившийся подрост, одновременно с доочисткой лесосек, должен быть оправлен и освобожден от порубочных остатков.

Проектируемые технологии для заготовки древесины при уходе за лесом

При уходе за лесами осуществляются рубки лесных насаждений любого возраста, направленные на улучшение породного состава и качества лесов. Назначение лесных насаждений для проведения рубок ухода осуществляется исходя из лесоводственной потребности и устанавливается по следующим

признакам: состав древостоя и сомкнутость его полога, полнота древостоя, характер смешения пород, размещения деревьев по площади.

В чистых средневозрастных лесных насаждениях первые рубки ухода назначаются при необходимости снижения их густоты (при полноте древостоя 0,8 и выше) за счет вырубki деревьев с плохой формой ствола и кроны. Проходные рубки в чистых лесных насаждениях могут назначаться только при полноте древостоя более 0,8. В смешанных одноярусных и сложных лесных насаждениях рубки ухода за лесом назначаются при неудовлетворительном составе древостоев и ухудшении роста лучших деревьев, заглушаемых второстепенными породами. В смешанных средневозрастных насаждениях рубки ухода назначаются при полноте не ниже 0,7. Проведение рубок ухода заканчивается в хвойных насаждениях за 20 лет до установленного возраста рубки спелых насаждений, а в мягколиственных – за 10 лет.

Во время лесосечных работ на рубках ухода выборочно спиливают деревья, транспортируют их в пределах лесосеки, разделяют на сортименты, грузят на транспорт и вывозят, очищают лесосеки. Перечень, последовательность и место проведения работ зависят от вида рубок ухода и характера обработки древесины. На начальном этапе создается технологическая сеть. Магистральные технологические коридоры закладываются с таким расчётом, чтобы длина пасечных волоков не превышало 250 м. В насаждениях равномерным размещением деревьев по площади и при отсутствии других ограничений пасечные коридоры прокладываются параллельно друг другу. При куртинном размещении деревьев, пересеченном рельефе технологические коридоры прокладываются с учетом этих особенностей. В насаждениях искусственного происхождения в качестве технологических коридоров используются, как правило, междурядья, при ширине их, достаточной для работы машин. В лесных культурах с междурядьями менее 3 м технологические коридоры могут прокладываться поперек рядов культур. При наличии на территории густой сети дорог и просек технологические коридоры не прорубаются. Ширина коридоров устанавливается в соответствии с лесоводственными требованиями. При рубках ухода в молодняках ширина коридоров устанавливается 3 м, в насаждениях старшего возраста – до 4 м. При прорубке более широких коридоров не должна допускаться вырубка деревьев, ведущая к снижению производительности древостоев. Общая площадь технологических коридоров, прорубаемых при проведении проходных рубок, не должна превышать 15 % площади участка леса.

В зависимости от возраста насаждений, других таксационных показателей, вида рубок расстояние между пасечными технологическими коридорами устанавливается различным. При проведении последних прореживаний и проходных рубок прорубаются, как правило, технологические коридоры с расстоянием между ними не менее 24-30 м.

Погрузочные пункты по возможности располагают у дорог и квартальных просек на полянах, прогалинах и других, не покрытых лесной растительностью землях. При этом погрузочные пункты необходимо располагать таким образом, чтобы они дополняли уже существующие в пределах квартала или блока кварталов и могли использоваться при необходимости проведения рубок на соседних участках.

Технология рубок ухода с заготовкой древесины по характеру пространственного размещения подразделяется на узко- (ширина пасек до 25 м), средне- (25-30 м) и широкопасечную (50-100 м).

Широкопасечная технология применяется преимущественно при заготовке сортиментов, для обеспечения более полного соблюдения лесоводственных требований по сохранению лесной среды. Деревья валят ручными мотоинструментами и бензопилами.

Среднепасечная технология применяется в основном при прореживаниях и проходных рубках на последних стадиях. Здесь используются те же машины и орудия, что и при широкопасечной технологии.

Узкопасечная технология предусматривает полную механизацию работ с использованием лесозаготовительных комплексов.

Проектируемые технологии для заготовки древесины при вырубке поврежденных и погибших лесных насаждений

При вырубке повреждённых и погибших лесных насаждений применяются в зависимости от вида проводимых рубок (сплошные или выборочные) различные технологии, описанные в соответствующих разделах.

Лесовосстановительные мероприятия

Лесовосстановление на лесных участках осуществляется путем естественного или искусственного лесовосстановления. Комбинированное лесовосстановление проектом освоения не предусмотрено. Лесовосстановительные мероприятия проводятся преимущественно в весенний период (апрель - май). В соответствии с требованиями «Правил лесовосстановления», на каждый лесной участок, предназначенный для проведения лесовосстановления, составляется проект лесовосстановления. Он включает обоснование проектируемого способа лесовосстановления, породного состава восстанавливаемых видов, сроки и способы выполнения работ по лесовосстановлению и показатели оценки восстанавливаемых лесов.

3.3. Краткая характеристика основного оборудования, прогнозируемого к применению при лесозаготовительной деятельности

При ручной валке леса используются ручные бензопилы Husqvarna, Hyundai, Makita, STIHL и др. Для трелёвки древесины применяются трелёвочные трактора (ТДТ-55, ТЛТ-100). Вывоз и погрузка сортиментов осуществляется лесовозами Урал с гидроманипулятором (Loglift). Возможно использование автомобильного транспорта, оборудованного гидроманипуляторами «Fiskars». При машинной схеме лесозаготовки используются лесозаготовительные комплексы харвестер - форвардер (Ponsse, Valmet и др.).

4. ВОЗМОЖНЫЕ ВИДЫ ВОЗДЕЙСТВИЯ НА ОКРУЖАЮЩУЮ СРЕДУ В ПРОЦЕССЕ ЛЕСОПОЛЬЗОВАНИЯ

4.1. Перечень объектов, на которые может быть оказано воздействие в результате хозяйственной деятельности

1) Природные объекты:

а) Земля (почва). Может происходить нарушение физико-механических свойств почвенного покрова вплоть до его уничтожения, переуплотнение, нарушение почвенной аэрации, почвенная эрозия, снижение и утрата почвенного плодородия, заболачиваемость, химическое загрязнение почв, утрата устойчивости грунтовых масс и т.д.

б) Воздух. Может наблюдаться увеличение содержания в атмосфере вредных примесей, запыленность, ухудшение акустического состояния, изменение микроклимата и т.д.

в) Вода. Может наблюдаться нарушение системы поверхностного стока, загрязненность водоемов, изменение уровня и движения грунтовых вод, загрязненность подземных вод и т.д.

г) Растительность и животный мир. Может наблюдаться ухудшение состояния лесных сообществ, упрощение пространственной и видовой структур, деградация травяно-кустарничкового яруса, ухудшение условий произрастания растений и условий обитания животных, уничтожение редких видов и экосистем.

2) Социально-экономические объекты:

а) Население. Может наблюдаться ухудшение условий жизни и благосостояния отдельных лиц, определенных групп, целых населенных пунктов, ухудшение состояния здоровья населения и т.д.

б) Землепользование. Может происходить ограничение пользования землями разных категорий, ухудшение качества земель селитебных, сельскохозяйственных, ухудшение состояния дачного хозяйства, садовых участков, мест рекреации и т.д.

в) Транспортная инфраструктура. Может наблюдаться изменение доступности социальных и хозяйственно важных объектов и т.д.

г) Особо охраняемые объекты и территории. Могут наблюдаться угрозы для сохранения высоких ценностей заповедников, заказников, памятников природы, памятников истории и культуры, археологических объектов, уникальных природных феноменов.

д) Эстетика ландшафта. Может наблюдаться ухудшение эстетики и визуального восприятия природного, окультуренного, урбанизированного ландшафтов.

4.2. Воздействие на локальном уровне

Основные виды работ, оказывающие влияние на состояние окружающей среды на локальном уровне при осуществлении лесопользования на арендованной территории представлены в таблице 10.

Идентификация видов работ, оказывающих воздействие на окружающую среду при осуществлении хозяйственной деятельности на арендованной территории

№	Этап технологического процесса	Краткое описание основных видов воздействия
1. Заготовка древесины (лесосечные работы)		
1.1.	Валка	Загрязнение атмосферного воздуха от передвижных источников загрязнения (бензопилы); Загрязнение поверхностных и подземных вод ГСМ и отходами; Дискретное уплотнение почвы (нарушение подземных ходов и нор животных); Повреждение напочвенного покрова, подроста и молодняка; Обдир и облом оставляемых на корню деревьев; Уничтожение мест обитания растений и животных.
1.2.	Трелевка	Загрязнение атмосферного воздуха от передвижных источников загрязнения (трелевочная техника); Повреждение русел и берегов водотоков; Загрязнение поверхностных и подземных вод ГСМ и отходами; Повреждение наземного покрова и разрушение лесных почв; Обдир и облом оставляемых на корню деревьев; Повреждение подроста и молодняка; Уничтожение мест обитания растений и животных.
1.3.	Складирование (штабелевка)	Загрязнение атмосферного воздуха от передвижных источников загрязнения (погрузчики); Загрязнение поверхностных и подземных вод ГСМ и отходами; Дискретное уплотнение почвы (нарушение подземных ходов и нор животных); Загрязнение почвы отходами (кора, обломки и т.п.); Повреждение живого напочвенного покрова, подроста и молодняка; Изменение среды обитания растений и животных.
2. Транспортировка лесной продукции		
2.1.	Погрузка лесоматериалов	Загрязнение атмосферного воздуха от передвижных источников загрязнения (погрузчики); Загрязнение поверхностных и подземных вод ГСМ и отходами; Загрязнение почвы отходами (кора, обломки и т.п.); Дискретное уплотнение почвы .
2.2.	Перевозка лесоматериалов	Загрязнение атмосферного воздуха от передвижных источников загрязнения (автомобильный транспорт); Повреждение русел и берегов водотоков; Загрязнение поверхностных и подземных вод ГСМ и отходами; Уплотнение почвы; Повреждение оставляемых на корню деревьев, подроста; Запыление участков лесной среды, примыкающих к дорогам.
2.3.	Аварийный сброс древесины	Дискретное уплотнение почвы (нарушение подземных ходов и нор животных); Загрязнение почвы отходами (кора, обломки и т.п.); Повреждение живого напочвенного покрова, подроста и молодняка.
3. Строительство, ремонт, реконструкция дорог		
3.1.	Разработка карьеров	Загрязнение атмосферного воздуха от передвижных источников загрязнения (экскаваторы и др.); Загрязнение поверхностных и подземных вод ГСМ и отходами; Изменение естественных форм рельефа; Разрушение лесных почв; Уничтожение (повреждение) деревьев, подроста, живого напочвенного покрова; Изменение среды обитания растений и животных; Уничтожение мест обитания растений и животных.

3.2.	Перемещение грунта	Загрязнение атмосферного воздуха от передвижных источников загрязнения (автомобильный транспорт); Повреждение русел и берегов водотоков; Загрязнение поверхностных и подземных вод ГСМ и отходами; Уплотнение почвы; Повреждение оставляемых на корню деревьев, подроста; Запыление участков лесной среды, примыкающих к дорогам.
3.3.	Отсыпка дорожного полотна	Загрязнение атмосферного воздуха от передвижных источников загрязнения (автомобильный транспорт, тракторы и др.); Загрязнение поверхностных и подземных вод ГСМ и отходами; Изменение естественных форм рельефа; Изменение гидрологического режима почв; Уничтожение (повреждение) деревьев, подроста, живого напочвенного покрова; Запыление участков лесной среды; Изменение среды обитания растений и животных.
3.4.	Устройство водопропускных гидросооружений	Загрязнение атмосферного воздуха от передвижных источников загрязнения (автокраны, тракторы и т.п.); Загрязнение поверхностных и подземных вод ГСМ и отходами; Изменение естественных форм рельефа; Изменение гидрологического режима почв; Уничтожение (повреждение) деревьев, подроста, живого напочвенного покрова; Создание препятствий для сезонной миграции рыб.
4. Лесохозяйственные (лесовосстановительные) мероприятия		
4.1.	Обработка почвы под лесные культуры	Загрязнение атмосферного воздуха от передвижных источников загрязнения (тракторы); Загрязнение почвы, поверхностных и подземных вод ГСМ и отходами; Изменение микрорельефа и гидрологического режима почв. Повреждение редких видов растений.
4.2.	Рубки ухода в молодняках (осветления, прочистки)	Загрязнение атмосферного воздуха от передвижных источников загрязнения (при использовании специальной техники); Загрязнение поверхностных и подземных вод ГСМ и отходами (при использовании специальной техники); Загрязнение почвы отходами; Дискретное уплотнение почвы; Изменение естественной структуры и породного состава лесов; Снижение уровня биологического разнообразия; Изменение кормовой базы животных.
4.3.	Другие виды рубок ухода за лесом	См. п./п. 1.1. – 1.3.
4.4.	Создание минерализованных полос	Загрязнение атмосферного воздуха от передвижных источников загрязнения (тракторы); Загрязнение почвы, поверхностных и подземных вод ГСМ и отходами; Изменение микрорельефа и гидрологического режима почв; Уничтожение (повреждение) деревьев, подроста, живого напочвенного покрова; Повреждение редких видов растений.

4.3. Воздействие на ландшафтном уровне

Воздействие лесохозяйственной деятельности на окружающую среду на ландшафтном уровне может заключаться в следующем:

1. Обезлесение
2. Ухудшение абиотических характеристик ландшафтов в результате утраты лесными насаждениями способности выполнять средозащитные функции.
3. Обмеление рек и ухудшения качества поверхностных вод.
4. Подтопление лесных территорий в результате изменения гидрологического режима и увеличения доли болотных сообществ в ландшафтной картине.
5. Фрагментация лесных массивов.
6. Ухудшение породных характеристик лесных сообществ.
7. Упрощение структуры лесных экосистем, снижение их устойчивости к действию неблагоприятных факторов, утрата редких типов лесных сообществ.
8. Сокращение ареалов редких видов растений, животных и грибов вплоть до полного исчезновения видов.
9. Ухудшение характеристик ландшафтов в результате утраты лесными насаждениями способности выполнять средозащитные функции.
10. трата рекреационных ценностей ландшафтов.
12. Расселение и интеграция рудеральных и адвентивных видов в естественные сообщества, утрата естественных флористических и фаунистических комплексов.

4.4. Оценка степени потенциального воздействия на окружающую среду на локальном и ландшафтном уровнях

При осуществлении хозяйственной деятельности будет оказываться непосредственное влияние на атмосферный воздух, водные объекты, почвенные ресурсы, флору и фауну, растительность и животный мир, в связи с чем, излагаемая ниже оценка влияния на окружающую среду сводится к анализу этих составляющих. Кроме того, в процессе хозяйственной деятельности может оказываться прямое или косвенное воздействие на социальную сферу, что вызвало необходимость рассмотрения этого вопроса в рамках настоящей ОВОС.

Степень потенциального воздействия на окружающую среду на локальном и ландшафтном уровнях определяется в соответствии с представленной ниже классификацией:

- **незначительное (слабое) воздействие** – окружающая среда остается без изменений (природная среда полностью самовосстанавливается в адекватном временном отрезке);
- **умеренное воздействие** – наблюдаются заметные изменения окружающей среды; сохраняется способность природных объектов к саморегулированию и самовосстановлению;
- **значительное (сильное) воздействие** – наблюдаются значительные изменения в окружающей среде с перестройкой основных экосистем.

Отдельные компоненты природной среды теряют способность к самовосстановлению.

Степень влияния на отдельные элементы окружающей среды в результате хозяйственной деятельности на локальном и региональном уровнях может проявляться различным образом (таб.11).

Таблица 11

Оценка степени потенциального воздействия на окружающую среду на локальном и ландшафтном уровнях

Элемент окружающей среды	Уровень воздействия	Виды деятельности		
		заготовка и транспортировка древесины	строительство и ремонт дорог	лесохозяйственные мероприятия
Атмосферный воздух	локальный	незначительное	незначительное	незначительное
	ландшафтный	-	-	-
Водные ресурсы	локальный	сильное	сильное	незначительное
	ландшафтный	умеренное	умеренное	-
Почвенные ресурсы	локальный	сильное	сильное	умеренное
	ландшафтный	умеренное	умеренное	незначительное
Растительный мир	локальный	сильное	сильное	сильное
	ландшафтный	сильное	незначительное	незначительное
Животный мир	локальный	сильное	умеренное	незначительное
	ландшафтный	умеренное	незначительное	-
Социальная сфера	локальный	умеренное	умеренное	незначительное
	ландшафтный	незначительное	незначительное	незначительное

Как показывают данные таблицы 14, наиболее существенное влияние при проведении хозяйственной деятельности будет оказываться на локальном уровне. Наибольшее отрицательное воздействие на элементы окружающей среды происходит при проведении рубок.

5. ОЦЕНКА ВОЗДЕЙСТВИЯ НА ОКРУЖАЮЩУЮ СРЕДУ ПРИ РЕАЛИЗАЦИИ НАМЕЧАЕМОЙ ХОЗЯЙСТВЕННОЙ ДЕЯТЕЛЬНОСТИ

5.1. Оценка воздействия на атмосферный воздух

При осуществлении лесозаготовительных и лесохозяйственных работ основными источниками загрязнения атмосферного воздуха являются двигатели передвижной лесозаготовительной техники и автотранспорта. Во время работы техники происходит выброс токсичных веществ в окружающую среду. Наиболее опасными из них являются: окись углерода (угарный газ) CO, окислы азота NO_x, углеводороды (пары бензина) C_nH_m, соединения свинца.

Ввиду малой протяженности дорожной сети на территории арендуемого предприятием участка леса и небольшого числа единиц автомобильной и лесозаготовительной техники, загрязнение воздуха выхлопными газами не будет оказывать существенного воздействия на качество атмосферного воздуха.

Распределение лесосек по годам и сезонам заготовки рассредоточивает нагрузку по территории и позволяет не превышать допустимых величин загрязнения воздуха. В этой связи воздействие проектируемой лесохозяйственной деятельности на качество атмосферного воздуха может быть оценено как незначительное.

5.2. Оценка воздействия на водные ресурсы

Воздействие на водные объекты и грунтовые воды возможно при реализации разных видов деятельности Предприятия, включая работы по заготовке и транспортировке древесины, строительству и ремонту дорог, лесовосстановлению. Основными видами отрицательного воздействия на водные объекты являются загрязнение водотоков отходами производства, поверхностными сточными водами с автомобильных дорог, нарушение гидрологического режима системы движения грунтовых вод.

Последствием работы техники может быть изменение системы движения грунтовых вод в приповерхностных слоях, что, в свою очередь, вызывает повышение уровня грунтовых вод и переувлажнение прилегающей территории. Вторичные последствия изменения уровня грунтовых вод проявляются в изменении биоценоза (состава растительности, фауны). Кроме того, значительное влияние на гидрологический режим местности могут оказывать различного рода углубления. При пересечении водоносного горизонта выемка оказывает мощное осушающее воздействие. При этом может прекратиться полностью или частично поступление грунтовой воды в водоносный слой. В зависимости от вида и состояния грунта зона действия выемки распространяется на десятки и сотни метров в каждую сторону. На прилегающей территории меняются условия произрастания растений, создаются благоприятные условия для эрозии почвы.

Все выше сказанное позволяет расценивать потенциальное воздействие на водные ресурсы на локальном уровне как сильное. При этом могут наблюдаться значительные изменения элементов окружающей среды с перестройкой основных экосистем. Отдельные компоненты природной среды могут утратить способность к самовосстановлению. На ландшафтном уровне отрицательное влияние проявляется в меньшей мере, его степень можно оценить как умеренную.

Мероприятия по минимизации воздействия на водные ресурсы

На ландшафтном уровне:

1. Установление водоохранных зон и прибрежных защитных полос, а также запретных полос лесов, защищающих нерестилища ценных промысловых рыб.

На локальном уровне:

1. Прокладку дорог, трелевочных волоков и размещение погрузочных площадок следует осуществлять вне пределов водоохранных зон.

2. Запретить проезд и прокладку трелевочных волоков по руслам водотоков, в том числе временных.

3. Свести к минимуму перемещение техники через постоянные и пересыхающие водотоки. Там, где переправы необходимы, их следует устраивать под прямым углом к водотоку, сооружать временные мостики, укрепленные броды, устанавливая водопропускные трубы или применять иные способы минимизации воздействия на берега водотоков, сток и качество воды. Не допускается укрепление русла водотоков порубочными остатками.

4. Для предотвращения накопления осадочных отложений следует укреплять открытый грунт полотна дорог, откосов и подъездов.

5. Лесосечные отходы следует складировать выше обычной отметки уровня высокой воды, чтобы не допустить попадания этих материалов в озера, водотоки и водно-болотные угодья.

6. Необходимо принимать меры к тому, чтобы дождевые стоки с дорог не попадали непосредственно в водоемы, для чего устраивать водоотводы и бороться с наносами (путем сооружения кюветов, обочин, использования илоуловителей, отстойников и т.д.).

7. По водным объектам, где лесоустройством не были предусмотрены водоохранные зоны, они должны выделяться предприятием при отводе участков в рубку в качестве ключевых биотопов.

5.3. Оценка воздействия на почвенный покров

При осуществлении хозяйственной деятельности может оказываться прямое и косвенное воздействие на почвенный покров. Прямое воздействие связано с нарушением почв лесозаготовительной и лесохозяйственной техникой, загрязнением ГСМ и бытовыми отходами. Косвенное влияние лесозаготовительных работ на состояние почвенного покрова связано с удалением древостоя и изменением микроклиматических условий на вырубках, которое может проявляться в заболачивании территории, изменении плодородия почв.

При значительном повреждении лесных почв в ходе лесосечных работ происходит не только нарушение лесовозобновительного процесса, но и снижение продуктивности вторичных лесов, нарушение гидрологического режима территории, изменение структуры лесных сообществ. Причем последствия таких нарушений имеют долговременный характер и сказываются на протяжении десятилетий после проведения рубок.

Повреждение лесных почв лесозаготовительными машинами и тракторами заключается в уплотнении почвы (увеличение плотности и

твердости); в деструкции и перемешивании горизонтов почвы (колеобразование); в разрушении и сдирании гумусового горизонта; в подтоплении части территории из-за перекрытия водотоков технологическими коридорами.

Мероприятия по минимизации воздействия на почвенный покров

1. Планировать размещение лесосек в пространстве и по сезонам года в зависимости от чувствительности (несущей способности) почв, рельефа местности и мозаичности почвенных условий согласно табл.15-16.

2. При планировании лесохозяйственных работ учитывать влажность почв как основной переменный фактор, определяющий их несущую способность.

3. Свести к минимуму вероятность буксования лесохозяйственных машин, что вызывает срез верхнего слоя почвы, усиление колеобразования.

4. Свести к минимуму использование земель для погрузочных площадок и трелевочных волоков.

5. Осуществлять трелевку строго по волокам.

6. Использовать порубочные остатки для укрепления трелевочных волоков.

7. По возможности, использовать прямую перегрузку древесины на лесовозный транспорт.

8. Производить трелевку способами, обеспечивающими сохранность жизнеспособного подроста.

9. При разработке лесосек в летний период времени не превышать максимальную длину трелевочных волоков в насаждениях II группы - 300 м; в насаждениях III и IV группы - 500 м. В весенне-летний и осенне-летний периоды, а также при выпадении осадков в течение летнего сезона, максимальное расстояние трелёвки по пасечным волокам целесообразно уменьшать до 300 м.

Таблица 12

Разделение лесов по степени чувствительности почв к внешним воздействиям

Группа леса	Тип леса, почвы	Характеристика
I	Типы леса сфагновые, багульниковые, таволговые, на мокрых и сырых болотных, болотно-подзолистых торфяных и торфянистых почвах	Почвы характеризуются постоянным избыточным увлажнением, обладают низкой несущей способностью. В бесснежный период повреждаются при однократном проходе трактора. Доступны для эксплуатации только в зимнее время после промерзания почв и установления устойчивого снежного покрова. Уже при образовании колеи глубиной более 10 см образуются центры застойного увлажнения, и проявляется отрицательное влияние на продуктивность древостоев.

II	Долгомошные, черничные влажные, крупнотравные, приручейные на подзолистых торфянистых, влажных подзолистых суглинистых и тяжело суглинистых почвах, пойменных дерново-глеевых почвах	Почвы характеризуются временным избыточным увлажнением. Несущая способность почв минимальна в период снеготаяния, выпадения жидких осадков. Доступны для эксплуатации в зимний период, а также в июле-августе при применении специальных мероприятий по укреплению трелёвочных волоков. Снижение продуктивности насаждений начинает проявляться при прорезании колеи на глубину органогенных горизонтов.
III	Черничные свежие, кисличные на дренированных супесчаных и легко-суглинистых почвах	Почвы характеризуются средней несущей способностью. Доступны для эксплуатации в зимнее время, а также в июне-сентябре. При выпадении дождей необходимы специальные мероприятия по укреплению волоков. Снижение продуктивности – при разрушении верхних горизонтов почвы.
IV	Брусничные и лишайниковые на сухих песчаных и супесчаных почвах	Почвы хорошо дренированы, характеризуются высокой несущей способностью, которая падает в период весенней и осенней распутицы. Доступны для эксплуатации в течение всего года. Весной и осенью необходимы мероприятия по укреплению волоков. Повреждения, оказывающие влияние на плодородие почв – сдирание и вынос лесной подстилки и гумусового горизонта.

Таблица 13

Возможность применения технологий лесосечных работ в зависимости от почвенных условий участка

Группа типов леса	Технология лесозаготовок (комплект машин и механизмов)	Сезон лесозаготовок			
		вес. и осен. распутицы	вес.-летн., осен.-летн.	летний	зимний
I	Валка бензопилами + обрезка сучьев у пня + трелёвочный трактор + погрузчик	-	-	-	+
	Валка бензопилами + обрезка сучьев + раскряжевка + форвардер + погрузчик	-	-	-	+
	Харвестер + форвардер + погрузчик	-	-	-	+
II	Валка бензопилами + обрезка сучьев у пня + трелёвочный трактор + погрузчик	-	-	+	+
	Валка бензопилами + обрезка сучьев + раскряжевка + форвардер + погрузчик	-	-	+	+
	Харвестер + форвардер + погрузчик	-	-	+	+
III	Валка бензопилами + обрезка сучьев у пня + трелёвочный трактор + погрузчик	-	+	+	+
	Валка бензопилами + обрезка сучьев + раскряжевка + форвардер + погрузчик	-	+	+	+
	Харвестер + форвардер + погрузчик	-	+	+	+
IV	Валка бензопилами + обрезка сучьев у пня + трелёвочный трактор + погрузчик	+	+	+	+
	Валка бензопилами + обрезка сучьев + раскряжевка + форвардер + погрузчик	+	+	+	+
	Харвестер + форвардер + погрузчик	+	+	+	+

Набор годичной лесосеки необходимо производить таким образом, чтобы была обеспечена равномерность заготовки древесины в течение всего года. Лесосеки в лесах I группы планируются к разработке в зимний период, II группы - в зимний и летний периоды, но с проведением специальных мероприятий по укреплению волоков и погрузочных пунктов. Лесосеки в лесах III группы целесообразно разрабатывать в течение летних месяцев. Разработку лесосек в лесах IV группы целесообразно планировать на весенне-летний и осенне-летний сезон. В периоды весенней и осенней распутицы проведение лесозаготовительных работ нецелесообразно.

5.4. Оценка неистощительности планируемого ежегодного размера отпуска древесины на корню

Общепринятым определением неистощительности пользования является пользование лесом в таком объеме, который обеспечивает равномерность и непрерывность получения лесной продукции в течение срока, не меньшего, чем половина возраста естественной спелости древостоя целевой породы. Обоснование расчета ежегодного размера лесопользования с позиции неистощительности представлено в отдельном документе.

Неистощительность оценивалась отдельно по сплошным и выборочным рубкам в эксплуатационных и защитных лесах. Из расчета исключались территории с режимом лесопользования, запрещающим в них заготовку древесины.

Методической основой для настоящих расчетов послужили рекомендации Российского национального офиса (Экспресс-методика оценки неистощительности объема лесопользования для арендного участка в целях сертификации).

В пункте 3 Экспресс-методики говорится, что для территорий, где доля спелых и перестойных хвойных насаждений менее 50 %, для оценки объема неистощительного пользования может быть применена формула исчисления расчетной лесосеки равномерного пользования, утвержденная Приказом Рослесхоза от 27.05.2011 №191 «Об утверждении Порядка исчисления расчетной лесосеки». При этом из площади, включаемой в расчет, должна быть исключена площадь всех охраняемых участков, режим которых предусматривает запрет на заготовку древесины.

Исчисление расчетной лесосеки методом лесосеки равномерного пользования (L_p) осуществляется по формуле:

$$L_p = \frac{F}{U}, \text{ где}$$

F - покрытая лесной растительностью площадь хозяйства;

U - установленный возраст рубки (по верхнему пределу соответствующего класса возраста для категории защитных лесов и по нижнему пределу - для эксплуатационных лесов (лет)).

Оценка неистощительности лесопользования (сплошные рубки)

Преобладающая порода	Ель	Сосна	Хвойное х-во	Береза	Осина	Ольха серая	Ольха черная	Мелкол. х-во
Площади эксплуатационных лесов по преобладающей породе, га	6964,5	2127,5		8998,2	2680,8	2214,0	-	
Площади охраняемых лесных территорий, га	564,4	169,2		402,8	61,1	195,8	-	
Площади лесов, включаемых в расчетную лесосеку, га	6400,1	1958,3		8595,4	2619,7	2018,2		
Принимаемый в расчетах возраст рубки, лет	81	81		61	41	41		
Ежегодный неистощительный объём заготовки древесины, площадь, га	79,0	24,2	103,2	140,9	63,9	49,2	0,0	254,0
Ежегодный неистощительный объём заготовки древесины, запас, тыс. куб. м.			26,9					60,0
Ежегодный объём заготовки древесины, обозначенный в Проекте освоения лесов, площадь, га			84					257,0
Ежегодный объём заготовки древесины, обозначенный в Проекте освоения лесов, запас, тыс. куб. м.			21,9					60,8

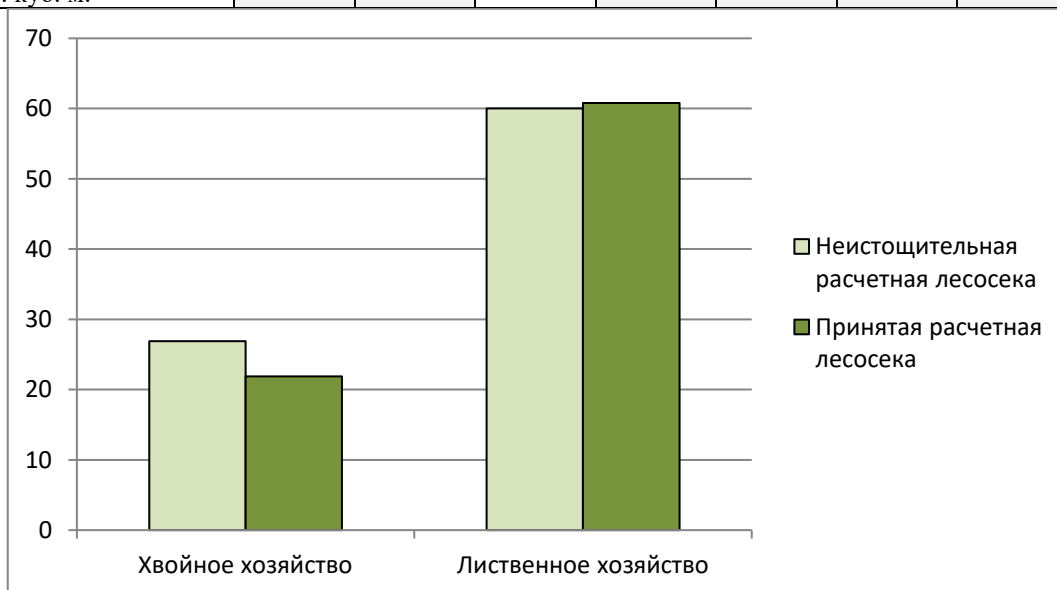


Рис.1. Соотношение принятой и неистощительной расчетных лесосек

Принятая по хвойному хозяйству расчетная лесосека меньше, чем условно неистощительная. По мягколиственному хозяйству принятая в проекте освоения расчетная лесосека превышает неистощительную на 1,3 %, что лежит в пределах погрешности настоящей методики.

Неистощительность рубок ухода в эксплуатационных лесах и выборочных рубок в защитных лесах оценивалась по соотношению расчетной лесосеки и среднего прироста. Принятая расчетная лесосека по рубкам ухода не превышает средний прирост и также может считаться неистощительной.

Подробная информация по оценке неистощительности лесопользования и расчёты приведены в отдельном приложении.

5.5. Оценка воздействия на флору и фауну

С природоохранной (экологической) точки зрения рубка леса есть нарушение природной среды, так как идет полное (сплошная рубка) или частичное (выборочная или постепенная рубка) уничтожение древостоя. В процессе рубки и после нее создаются новые экологические условия для растений и животного мира, а также неживой природы, что нарушает естественные процессы смены древесных пород, влечет вынужденную миграцию птиц и животных, смену напочвенного покрова, уплотнение почвы.

На землях, где ведутся активные лесозаготовительные работы, существуют высокие риски снижения видового разнообразия в результате исчезновения наиболее чувствительных к изменениям среды видов-стенобионтов, и риски утраты редких лесных сообществ, состав и структура которых может быть не восстановлена после вырубки. Может наблюдаться распространение видов, нетипичных для естественных лесных сообществ. Это происходит в результате изменений условий среды обитания, снижения конкуренции со стороны аборигенных видов, непреднамеренного расселения таких видов человеком.

Предприятием собрана доступная информация о редких видах растений, животных и грибов, встречающихся на арендованной территории, для которых лесохозяйственная деятельность может выступать фактором, лимитирующим их благополучие.

Таблица 15

Список редких и охраняемых видов растений, животных и грибов, которые могут встречаться в границах аренды ООО «СТОД»

Название вида	Статус вида в Красной Книге Тверской области (Российской Федерации)	
	2002 г.	2016 г.
МОХООБРАЗНЫЕ		
Аномодон <i>Anomodon sp.</i>	2	2
Гомалия трихомановидная <i>Homalia trichomanoides</i>	2	2
Дикранум зеленый <i>Dicranum viride</i>	3	2
Леукодон беличий <i>Leucodon sciuroides</i>	2	2
Мириния подушковидная <i>Myrinia pulvinata</i>	3	3
Неккера курчавая <i>Neckera crispa</i>	отсутствовал	3
Неккера перистая <i>Neckera pennata</i>	2	исключен
Неккера уплощенная <i>Neckera complanata</i>	отсутствовал	3
Новеллия криволистная <i>Nowellia curvifolia</i>	3	3
Орлотрихум бледноватый <i>Orthotrichum pallens</i>	3	3
Плагиотециум скрывающийся <i>Plagiothecium latebricola</i>	3	3
Риккардия <i>Riccardia sp.</i>	3	3
Улота курчавая <i>Ulotia crispa</i>	2	2
Фрулляция расширенная <i>Frullania dilatata</i>	2	2
Энкалипта реснитчатая <i>Encalypta ciliate</i>	отсутствовал	3
ПАПОРОТНИКОВИДНЫЕ		
Голокучник Робертов <i>Gymnocarpium robertianum</i>	3	3
Гроздовник ромашколистый <i>Botrychium matricariifolium</i>	3	3
Пузырник судетский <i>Cystopteris sudetica</i>	3	3
ПЛАУНОВИДНЫЕ		
Баранец обыкновенный <i>Huperzia selago</i>	3	3
Плаун трехколосковый <i>Diphasiastrum tristachyum</i>	3	3
ЦВЕТКОВЫЕ		

Башмачок настоящий <i>Cypripedium calceolus</i>	3	3 (ККРФ) ¹
Береза карликовая <i>Betula nana</i>	2	2
Береза приземистая <i>Betula humilis</i>	2	2
Болотница пятицветковая <i>Eleocharis quinqueflora</i>	2	2
Бровник одноclubневый <i>Herminium monorchis</i>	2	2
Вероника седая <i>Veronica incana</i>	3	3
Водяника черная (шикша) <i>Empetrum nigrum</i>	2	2
Воробейник лекарственный <i>Lithospermum officinale</i>	3	3
Гвоздика песчаная <i>Dianthus arenarius</i>	3	2
Гвоздика пышная <i>Dianthus superbus</i>	2	2
Гладыш широколистный <i>Laserpitium latifolium</i>	3	3
Гнездовка настоящая <i>Neottia nidus-avis</i>	2	2
Горечавка крестовидная <i>Gentiana cruciata</i>	3	3
Горечавка легочная <i>Gentiana pneumonanthe</i>	2	2
Двулепестник парижский <i>Circaea lutetiana</i>	3	3
Дремлик болотный <i>Epipactis palustris</i>	2	3
Дремлик темно-красный <i>Epipactis atrorubens</i>	3	3
Живокость высокая <i>Delphinium elatum</i>	3	3
Змееголовник Рюйша <i>Dracocephalum ruyschiana</i>	3	3
Зубянка луковичная <i>Dentaria bulbifera</i>	2	3
Ива черничная <i>Salix myrtilloides</i>	2	2
Келерия большая <i>Koeleria grandis</i>	3	3
Клюква мелкоплодная <i>Oxycoccus microcarpus</i>	2	2
Княженика <i>Rubus arcticus</i>	3	3
Козелец приземистый <i>Scorzonera humilis</i>	3	3
Кокушник длиннорогий <i>Gymnadenia conopsea</i>	2	2
Колокольчик сибирский <i>Campanula sibirica</i>	3	3
Кортуза Маттиоли <i>Cortusa matthioli</i>	1	1
Ладьян трехнадрезный <i>Corallorhiza trifida</i>	2	2
Ластовень ласточкин <i>Vincetoxicum hirundinaria</i>	3	3
Латук сибирский <i>Lactuca sibirica</i>	3	3
Ленец альпийский <i>Thesium alpinum</i>	3	3
Ломонос прямой <i>Clematis recta</i>	3	3
Любка зеленоцветковая <i>Platanthera chlorantha</i>	4	3
Лунник оживающий <i>Lunaria rediviva</i>	3	3
Молодило побегоносное <i>Jovibarba sobolifera</i>	2	2
Морошка приземистая <i>Rubus chamaemorus</i>	2	2
Мякотница однолистная <i>Malaxis monophyllos</i>	2	2
Надбородник безлистный <i>Epipogium aphyllum</i>	1	2 (ККРФ)
Незабудка душистая <i>Myosotis alpestris</i>	3	3
Незабудка лесная <i>Myosotis sylvatica</i>	4	исключен
Овсяница высочайшая <i>Festuca altissima</i>	3	3
Овсяница нитевидная <i>Festuca filiformis</i>	1	1
Одноцветка крупноцветковая <i>Moneses uniflora</i>	2	2
Осока волосовидная <i>Carex capillaris</i>	3	3
Осока заливная <i>Carex paupercula</i>	3	3
Осока метельчатая <i>Carex paniculata</i>	4	4
Осока поздняя <i>Carex serotina</i>	3	2
Осока птиценожковая <i>Carex ornithopoda</i>	3	3
Очеретник белый <i>Rhynchospora alba</i>	2	2
Пальчатокоренник длиннолистный <i>Dactylorhiza baltica</i>	2	3 (ККРФ)
Пальчатокоренник Траунштейнера <i>Dactylorhiza traunsteineri</i>	2	3 (ККРФ)
Песчанка скальная <i>Eremogone saxatilis</i>	3	3
Печеночница благородная <i>Hepatica nobilis</i>	2	исключена
Подлесник европейский <i>Sanicula europaea</i>	3	3
Подмаренник трехцветковый <i>Galium triflorum</i>	2	2
Пололепестник зеленый <i>Coeloglossum viride</i>	2	2
Посконник коноплевый <i>Eupatorium cannabinum</i>	3	3
Прострел раскрытый <i>Pulsatilla patens</i>	2	2

¹ В 2016 г. виды, занесенные в Красную Книгу Российской Федерации, были исключены из Красной Книги Тверской области для устранения дуближа охранных статусов.

Пузырчатка малая <i>Utricularia minor</i>	2	2
Пузырчатка средняя <i>Utricularia intermedia</i>	2	2
Пухонос альпийский <i>Baeothryon alpinum</i>	2	2
Пыльцеголовник длиннолистный <i>Cephalanthera longifolia</i>	0	3 (ККРФ)
Резуха повислая <i>Arabis pendula</i>	3	3
Росянка английская <i>Drosera anglica</i>	2	2
Скерда сибирская <i>Crepis sibirica</i>	3	3
Скерда тупоконечная <i>Crepis praemorsa</i>	3	3
Тайник сердцевидный <i>Listera cordata</i>	3	3
Толокнянка обыкновенная <i>Arctostaphylos uva-ursi</i>	2	3
Фиалка топяная <i>Viola uliginosa</i>	3	3
Хохлатка промежуточная <i>Corydalis intermedia</i>	3	3
Цмин песчаный <i>Helichrysum arenarium</i>	3	3
Чина гороховидная <i>Lathyrus pisiformis</i>	3	3
Шалфей клейкий <i>Salvia glutinosa</i>	3	3
Шпажник черепитчатый <i>Gladiolus imbricatus</i>	2	2
Ятрышник обожженный <i>Orchis ustulata</i>	2	2 (ККРФ)
Ятрышник шлемоносный <i>Orchis militaris</i>	3	3 (ККРФ)
ЛИШАЙНИКИ		
Гиалекта ильмовая <i>Gyalecta ulmi</i>	1	1
Имсхаугия бледнеющая <i>Imshaugia aleurites</i>	2	2
Калициум зеленый <i>Calicium viride</i>	отсутствовал	2
Лептогиум Бурнета <i>Leptogium burnetiae</i>	отсутствовал	3 (ККРФ)
Лобария легочная <i>Lobaria pulmonaria</i>	2	2 (ККРФ)
Нефрома красивая <i>Nephroma bellum</i>	отсутствовал	3
Пармелия липовая <i>Parmelia tiliacea</i>	2	2
Пармелия цетрариевидная <i>Parmelia cetrarioides</i>	3	3
Пельтигера пупырчатая <i>Peltigera aphthosa</i>	3	3
Рамалина ясенева <i>Ramalina fraxinea</i>	отсутствовал	3
Склерофора бледная <i>Sclerophora pallida</i>	отсутствовал	3
Феофисция чернеющая <i>Phaeophyscia nigricans</i>	2	исключен
Цетрария вересковая <i>Cetraria ericetorum</i>	4	4
ГРИБЫ		
Ганодерма блестящая <i>Ganoderma lucidum</i>	отсутствовал	3 (ККРФ)
Дубовик крапчатый <i>Boletus erythropus</i>	4	3
Ежовик коралловидный <i>Hericium coralloides</i>	3	3
Ложноежовик студенистый <i>Pseudohydnum gelatinosum</i>	отсутствовал	3
Звездовик гребневидный <i>Geastrum pectinatum</i>	3	3
Звездовик четырехлопастной <i>Geastrum quadrifidum</i>	3	3
Млечник древесинный <i>Lactarius lignyotus</i>	3	3
Онния войлочная <i>Onnia tomentosa</i>	отсутствовал	3
Паутичник фиолетовый <i>Cortinarius violaceus</i>	3	исключен
Пикнопореллус сверкающий <i>Pycnoporellus fulgens</i>	2	3
Полипорус каштановый <i>Polyporus badius</i>	3	3
Рогатик пестиковый <i>Clavariadelphus pistillaris</i>	отсутствовал	3
Саркосома шаровидная <i>Sarcosoma globosum</i>	отсутствовал	2 (ККРФ)
Трутовик зонтичный <i>Polyporus umbellatus</i>	отсутствовал	3 (ККРФ)
АМФИБИИ		
Тритон гребенчатый <i>Triturus cristatus</i>	3	3
Чесночница обыкновенная <i>Pelobates fuscus</i>	3	3
Веретеница ломкая <i>Anguis fragilis</i>	3	3
Ящерица прыткая <i>Lacerta agilis</i>	3	3
ПТИЦЫ		
Аист черный <i>Ciconia nigra</i>	2	3 (ККРФ)
Беркут <i>Aquila chrysaetos</i>	1	3 (ККРФ)
Дербник <i>Falco columbarius</i>	2	2
Дубонос обыкновенный <i>Coccothraustes coccothraustes</i>	3	3
Дятел белоспинный <i>Dendrocopos leucotos</i>	3	3
Дятел зеленый <i>Picus viridis</i>	отсутствовал	3
Дятел седой <i>Picus canus</i>	3	3
Дятел трехпалый <i>Picoides tridactylus</i>	3	3
Жаворонок лесной <i>Lullula arborea</i>	2	2
Журавль серый <i>Grus grus</i>	3	3

Змеяед <i>Circaetus gallicus</i>	4	2 (ККРФ)
Кедровка <i>Nucifraga caryocatactes</i>	3	3
Клинтух <i>Columba oenas</i>	4	4
Кобчик <i>Falco vespertinus</i>	4	4
Кроншнеп средний <i>Numenius phaeopus</i>	3	3
Кукша <i>Perisoreus infaustus</i>	4	4
Куропатка белая <i>Lagopus lagopus</i>	2	2 (ККРФ)
Куропатка серая <i>Perdix perdix</i>	3	исключена
Неясыть длиннохвостая <i>Strix uralensis</i>	5	5
Неясыть бородатая <i>Strix nebulosa</i>	2	2
Овсянка-ремез <i>Emberiza rustica</i>	5	5
Орлан-белохвост <i>Haliaeetus albicilla</i>	2	3 (ККРФ)
Осоед обыкновенный <i>Pernis apivorus</i>	отсутствовал	3
Подорлик большой <i>Aquila clanga</i>	2	2 (ККРФ)
Подорлик малый <i>Aquila pomarina</i>	2	3 (ККРФ)
Ржанка золотистая <i>Pluvialis apricaria</i>	3	3 (ККРФ)
Сизоворонка <i>Coracias garrulus</i>	2	2
Скопа <i>Pandion haliaetus</i>	2	3 (ККРФ)
Сова ястребиная <i>Surnia ulula</i>	4	4
Сорокопут серый <i>Lanius excubitor</i>	2	3 (ККРФ)
Сплюшка <i>Otus scops</i>	4	4
Сыч воробьиный <i>Glaucidium passerinum</i>	3	3
Сыч мохноногий <i>Aegolius funereus</i>	4	4
Удод <i>Upupa epops</i>	3	3
Филин <i>Bubo bubo</i>	2	2 (ККРФ)
МЛЕКОПИТАЮЩИЕ		
Бурозубка крошечная <i>Sorex minutissimus</i>	3	3
Летяга <i>Pteromys volans</i>	3	3
Норка европейская <i>Mustela lutreola</i>	3	3
Полевка подземная <i>Microtus subterraneus</i>	3	3
Соня садовая <i>Eliomys quercinus</i>	0	0
МОЛЛЮСКИ		
Веретеновидка седая <i>Bulgarica cana</i>	отсутствовал	3
Веретеновидка лесная <i>Macrogastra plicatula</i>	отсутствовал	3
Завиток приземистый <i>Columella aspera</i>	отсутствовал	2
Завиток стройный <i>Columella columella</i>	отсутствовал	2
Завиток таежный <i>Vertigo modesta</i>	3	1
Зернышко малое <i>Cochlicopa lubricella</i>	отсутствовал	3
Иголочка гладкая <i>Acicula polita</i>	1	1
Слизень полосатый <i>Lehmannia marginata</i>	1	1
Слизень черный <i>Limax cinereoniger</i>	3	3
Улитка горная <i>Ena montana</i>	2	1
Улитка темная <i>Merdigera obscura</i>	1	1
ДУУПАРНОНОГИЕ		
Кивсяк германский <i>Polyzonium germanicum</i>	отсутствовал	2
НАСЕКОМЫЕ		
Бембекс носатый <i>Bembex rostrata</i>	3	3
Бронзовка мраморная <i>Potosia lugubris</i>	2	2
Голубянка торфяниковая <i>Polyommatus optilete</i>	3	3
Желтушка торфяниковая <i>Colias palaeno</i>	2	2
Жужелица блестящая <i>Carabus nitens</i>	3	3
Жужелица фиолетовая <i>Carabus violaceus</i>	2	2
Зефир берёзовый <i>Thecla betulae</i>	3	3
Краеглазка эгерия <i>Pararge aegeria</i>	2	2
Ксанторое аннотината <i>Xanthorhoe annotinata</i>	отсутствовал	3
Ляфрия горбатая <i>Laphria gibbosa</i>	1	1
Макария карбонария <i>Macaria carbonaria</i>	отсутствовал	3
Махаон <i>Papilio machaon</i>	3	3
Мертвоед четырёхточечный <i>Xylodrepa quadripunctata</i>	отсутствовал	0
Мнемозина <i>Parnassius mnemosyne</i>	2	2 (ККРФ)
Носорог цилиндрический малый <i>Sinodendron cylindricum</i>	3	3
Перламутровка эуномия <i>Clossiana eunomia</i>	2	2
Сатурния рыжая <i>Aglia tau</i>	3	3

Сенница геро <i>Coenonympha hero</i>	3	3
Скакун лесной <i>Cicindela silvatica</i>	3	3
Углокрыльница v-белое <i>Polygonia vau-album</i>	2	2
Хвостатка дубовая <i>Quercusia quercus</i>	отсутствовал	3
Хвостатка падубовая <i>Nordmannia ilicis</i>	отсутствовал	3
Хвостатка сливовая <i>Satyrrium pruni</i>	3	3
Хвостатка w-белое <i>Satyrrium w-album</i>	4	4

Проведенный анализ доступных информационных источников и полевые исследования позволили определить конкретные местообитания, где в разные годы отмечались редкие виды (таб.16).

Таблица 16

Места обитания редких видов растений, животных и грибов, выявленные на территории аренды

Лесничество (урочище), квартал, выдел	Выявленные виды
Шлинское (СПК «Новоселье») 179 (1-3,20)	Голокучник Робертов, гомалия трихомановидная, живокость высокая, ленец альпийский, леукодон беличий, скерда сибирская, улота курчавая, цицербита крупнолистная, чина гороховидная.
Шлинское (СПК «Восход») 201 (7), 202 (12,13)	Аномодон, голокучник Робертов, гомалия трихомановидная, живокость высокая, леукодон беличий, скерда сибирская, улота курчавая.
Шлинское (СПК «Восход») 226 (22)	Гомалия, леукодон беличий, улота курчавая.
Шлинское (СПК «Восход») 240 (2)	Голокучник Робертов, гомалия трихомановидная, живокость высокая, леукодон беличий, скерда сибирская.
Фировское (СПК «Фировский») 196 (3,4,13), 207, 208 (22)	Береза карликовая, водяника черная, дремлик болотный, морощка приземистая.
Фировское (СПК «Фировский») 198	Скопа и др. хищные птицы
Фировское (СПК «Фировский») 183 (18), 205 (9,10), 225 (8,11), 230 (1), 244 (14)	Участки леса, выделенные при лесоустройстве 2010 г. как места обитания редких и исчезающих животных (ОЗУ). Вид животных не указан.

Наиболее значимые угрозы для редких видов заключаются в следующем:

1. Беспокойство в местах гнездований.
2. Сокращение площадей старых хвойных лесов.
3. Исчезновение валежника разных стадий разложения.
4. Лесные пожары.
5. Нарушение гидрологического режима.
6. Нарушение местообитаний при использовании лесовозных дорог.
7. Нарушение микроклимата местообитаний.
8. Нарушение почвенного покрова.
9. Сведение старовозрастных осинников и елово-широколиственных лесов.
10. Сведение высокоствольных лесов по краю верховых болот, вблизи крупных водоемов.
11. Сжигание порубочных остатков.
12. Уничтожение лесной подстилки.
13. Уничтожение особей при лесозаготовках.
14. Уничтожение пригодных мест для гнездования.

Мероприятия по минимизации воздействия на флору и фауну

С целью минимизации воздействия на флору и фауну были определены потенциальные места обитания редких видов, определены лимитирующие факторы воздействия на вид, связанные с лесохозяйственной деятельностью, разработаны мероприятия по сохранению этих видов. Данная информация приводится в отдельном приложении.

В общем виде к мероприятиям по сохранению редких видов можно отнести:

1. Сохранение лесохозяйственного выдела.
2. Сохранение части/фрагмента выдела (ключевых биотопов).
3. Сохранение структур (объектов), важных для выживания вида.
4. Сохранение отдельных особей.

1. Сохранение лесохозяйственного выдела.

Многие редкие и исчезающие виды являются чувствительными к резкому изменению микроклиматических условий. Такие виды называются стенобионтными. Удаление древостоя (например, рубка или пожар) приводят к кардинальному изменению условий существования этих видов, что ведет к их гибели. Особая чувствительность этих видов к изменению условий среды и обуславливает их нахождение в Красной книге. Некоторые элементы ландшафта (выдела) являются местами концентрации редких видов. Определить эти местообитания можно не только путем полевого обследования, но и по таксационной базе данных.

2. Сохранение части/фрагмента выдела (ключевых биотопов).

3. Сохранение структур (объектов), важных для выживания вида.

С целью минимизации воздействия на флору и фауну Предприятие должно выявлять потенциальные места обитания, в которых с высокой вероятностью могут встречаться редкие виды растений, животных и грибов: ключевые биотопы (имеющие площадные характеристики) и ключевые элементы древостоя («точечные» объекты). Перечень ключевых биотопов и ключевых объектов, критерии их выделения и принимаемые меры охраны отражены в отдельном документе.

С целью минимизации возможного негативного воздействия на популяции редких видов необходимо разработать и внедрить в производственный процесс методические рекомендации по сохранению биоразнообразия. Все сотрудники, работающие в лесу, должны быть ознакомлены с этими рекомендациями, а также иметь представление о том, какие редкие виды могут встретиться на территории аренды и какие действия необходимо предпринять для сохранения этих видов при их обнаружении.

С целью минимизации воздействия лесохозяйственной деятельности на фауну охотничьих видов составлен список ключевых биотопов основных видов животных, отнесенных к объектам охоты.

Таблица 17

Список ключевых биотопов основных видов животных, отнесенных к объектам охоты

№	Ключевой биотоп	Виды
1	Заболоченные участки леса	Лось, кабан, рябчик
2	Участки леса вокруг постоянных и	Лось, кабан, заяц-беляк

	временных водных объектов	
3	Окраины болот	Лось, глухарь, тетерев
4	Склоны песчаных холмов, лесных оврагов	Барсук
5	Старовозрастные хвойные леса с естественной динамикой	Медведь, белка, рябчик
6	Высокорослые сосновые насаждения, лишенные подлеска и с невыраженным травянистым ярусом или вовсе без него	Глухарь
7	Опушки леса	Зяец-беляк, лисица, кабан
8	Разреженные древостои, гари, вырубki	Зяец-беляк, лисица, тетерев

Выделенные ключевые биотопы необходимо учесть в перечне объектов биоразнообразия и сохранять согласно процедурам, действующим на предприятии.

4) Сохранение отдельных особей.

Мера, эффективная для видов, редкость которых является следствием прямого уничтожения человеком. Чаще всего это довольно крупные, хорошо узнаваемые виды сосудистых растений. Меры по сохранению могут быть предприняты в случае обнаружения особей данного вида при отводе лесосек. В ходе разработки лесосеки обеспечивается сохранение почвы и почвенного покрова в месте обнаружения особей, а также мертвой древесины и прочих структур, являющихся субстратом для произрастания особей.

При оценке воздействия на животный мир значимы косвенные причины негативных последствий: сокращение экологических ниш, запасов кормов, нарушение трофических цепей и др. Ведение хозяйственной деятельности в лесу (рубki, строительство дорог) отрицательно влияет на миграцию и размножение животных, нарушая их жизненный уклад. Вырубki и дороги могут пересекать или преграждать традиционные пути миграции животных, отдаляя их места обитания от мест питания, водопоя, охоты и нарушая тем самым экологическое равновесие. Этот отрицательный эффект необходимо минимизировать, по возможности, избегая пересечения мест интенсивной миграции. Если дорога неизбежно пересекает места перемещения животных, необходимо предпринимать меры, снижающие отрицательный эффект. Для предотвращения аварийной ситуации в таких местах необходимо устанавливать предупреждающие знаки и знаки снижения скорости. Шум при лесозаготовительных работах и дорожном строительстве является фактором беспокойства во время появления потомства у животных. Поэтому в весенний период в таких местах необходимо снижать шумовые нагрузки, не проводя лесохозяйственные работы около мест гнездований и жизни животных.

Учитывая меры, принимаемые Предприятием для сохранения биоразнообразия, можно признать, что проведение лесозаготовительных работ на арендованном участке в соответствии с представленным планом освоения лесов окажет допустимое воздействие на флору и фауну.

5.6. Оценка воздействия на леса высокой природоохранной ценности

Оценка воздействия на леса высокой природоохранной ценности (ЛВПЦ) вызвана необходимостью организации превентивных мер по исключению таких лесов из лесопользования и разработки мероприятий для их

охраны. Предприятием проводятся работы по выделению и сохранению лесов высокой природоохранной ценности по следующим направлениям.

1. Выявление участков ЛВПЦ при планировании лесохозяйственной деятельности на основе специальных исследований, анализа наилучшей доступной информации, консультаций с заинтересованными сторонами. Такая работа проводится силами специалистов предприятия с вовлечением заинтересованных сторон и экспертов. По результатам выявления участков ЛВПЦ составляются материалы с рекомендациями по их управлению. Сведения о местоположении выявленных участков ЛВПЦ (район, лесничество, участковое лесничество, квартал, выдел) доводятся до специалистов, ответственных за подбор лесного фонда в рубку, и наносятся на карту ЛВПЦ.

2. Выявление участков ЛВПЦ при обследовании и отводе лесосек. При обнаружении участка, подпадающего под определение «Редкие экосистемы» необходимо приостановить работы по отводу и провести детальное обследование данного участка, установить четкие границы, картировать. При проектировании и изыскании трасс дорог руководствоваться таким же подходом. Изыскивать альтернативные пути прокладки трасс.

3. Выявление участков ЛВПЦ при поступлении обращений от заинтересованных сторон. При поступлении обращений о необходимости сохранения того или иного участка леса для целей сбора грибов и ягод, охоты, отдыха или по историческим, культурным или религиозным соображениям, необходимо установить точное местоположение участка, определить режим охраны. Сведения о местоположении выявленных участков ЛВПЦ (район, лесничество, квартал, выдел) доводятся до специалистов ответственных за подбор лесного фонда в рубку и вносятся в План лесопользования, составляются характеристики и картирование ЛВПЦ.

В границах управляемого участка выявлены следующие ЛВПЦ.

Таблица 18

Распределение лесов высокой природоохранной ценности (ЛВПЦ) по типам

Типы ЛВПЦ	Площадь, га	Площадь ЛВПЦ, охраняемая на добровольной основе, га
ЛВПЦ 1.1. ООПТ	2276,2	0
ЛВПЦ 1.2. Места концентрации редких и исчезающих видов	638,7	444,8
ЛВПЦ 1.4. Ключевые сезонные места обитания животных	10,1	0
ЛВПЦ 3. Лесные территории, которые включают редкие или находящиеся под угрозой исчезновения экосистемы	83,3	78,1
ЛВПЦ 4. Лесные территории, выполняющие особые защитные функции	4543,6	0
ЛВПЦ 5. Лесные территории, необходимые для обеспечения существования местного населения	2690,5	17,5
Общая площадь ЛВПЦ ²	8838,2	540,4

² Площадь указана с учетом того, что некоторые лесные участки могут одновременно относиться к разным категориям ЛВПЦ

Представленность ЛВПЦ в границах репрезентативных и других охраняемых участков

Тип ЛВПЦ	Площадь, га	Площадь ЛВПЦ (га), сохраняемых как			
		ОЗУ	защитные леса	ООПТ	репрезент.участки
ЛВПЦ 1.1	2276,2	2276,2	1402,5	2276,2	1929,9
ЛВПЦ 1.2	638,7	193,9	147,8	0	636,4
ЛВПЦ 1.4	10,1	10,1	0	6,3	10,1
ЛВПЦ 3	83,3	5,2	14,0	0	83,3
ЛВПЦ 4	4543,6	960,7	4151,0	8,4	1179,6
ЛВПЦ 5	2690,5	1626,4	2673,0	1215,2	1350,4

Мероприятия по минимизации воздействия на ЛВПЦ

С целью минимизации воздействия на леса высокой природоохранной ценности на Предприятии разработана методология работ по выделению лесов высокой природоохранной ценности, выявлены основные типы ЛВПЦ, определены режимы лесопользования с учетом выявленных ценностей, ведется мониторинг состояния ЛВПЦ, постоянно проводятся консультации с заинтересованными сторонами. Подробная информация о выявленных лесах высокой природоохранной ценности, критериях их выделения и мерах охраны приведена в отдельном приложении.

5.7. Оценка воздействия на репрезентативные участки лесных экосистем

Для минимизации воздействия на биоразнообразие на экосистемном уровне Предприятие определило в пределах сертифицируемой территории систему охраняемых участков, функционально связанных между собой и обеспечивающих сохранение биоразнообразия флоры и фауны, ландшафтов, экосистем. Такая система включает все типы экосистем и ландшафтов, встречающихся на территории, обеспечивает сохранение регионально и локально редких и исчезающих типов экосистем.

Основу ядра репрезентативной системы составляют особо охраняемые природные территории. В состав системы репрезентативных участков также входят ОЗУ, и ЛВПЦ, сохраняемые предприятием на добровольной основе, в том числе локально редкие типы лесных сообществ. При включении ОЗУ в состав репрезентативных участков отдавалось предпочтение спелым и приспевающим древостоям. В систему репрезентативных участков, помимо лесных экосистем, также включались верховые, низовые и переходные болота. Молодняки, прогалины, гари, сенокосы и т.д. включались в систему репрезентативных участков только в составе крупных ООПТ.

В границах репрезентативных участков запрещены все виды рубок, кроме выборочных санитарных по состоянию.

Более детальная информация по репрезентативным участкам представлена в отдельном документе. Ниже приводится анализ репрезентативности системы эталонных участков.

Представленность разных типов леса в границах репрезентативных участков

Типы лесных сообществ	Площадь (га)		
	Вся территория арены	Сеть репрезент. участков	%
сосняки брусничные	69,7	8,8	12,6
сосняки черничные	785,0	241,8	30,8
сосняки кисличные	141,5	26,5	18,7
сосняки долгомошные	883,5	513,9	58,2
сосняки сфагновые	1713,8	763,2	44,5
всего сосняков	3593,5	1554,2	43,3
ельники брусничные	7,8	2,7	34,6
ельники черничные	3281,7	266,6	8,1
ельники кисличные	6831,4	475,3	7,0
ельники приручьевые	489,6	49,9	10,2
ельники долгомошные	425,1	58,5	13,8
ельники сфагновые	18,8	18,8	100,0
всего ельников	11054,4	832,2	7,5
березняки черничные	1919,4	326,3	17,0
березняки кисличные	6142,1	346,8	5,6
березняки приручьевые	2681,8	231,1	8,6
березняки долгомошные	700,3	85,7	12,2
березняки сфагновые	418,6	85,3	20,4
всего березняков	11862,2	1075,2	9,1
осинники черничные	449,7	107,0	23,8
осинники кисличные	1798,0	136,3	7,6
осинники долгомошные	4,9	4,9	100,0
осинники приручьевые	21,0	2,0	9,5
всего осинников	2273,6	250,2	11,0
сероольшанники черничные	42,8	3,5	8,2
сероольшанники кисличные	2537,3	299,4	11,8
сероольшанники долгомошные ³	1,5	0	0,0
сероольшанники приручьевые	300,6	54,0	18,0
всего сероольшанников	2882,4	356,9	12,4
черноольшанники кисличные	2,6	2,6	100,0
черноольшанники приручьевые	44,5	44,5	100,0
всего черноольшанников	47,1	47,1	100,0
болота	130,8	108,5	83,0
Всего	32083	4294,3	13,4

Сформированную систему эталонных участков можно считать репрезентативной, так как в ее состав включены все основные типы леса, выявленные на территории аренды по материалам лесной таксации, а также редкие типы лесных сообществ. Ее площадь составляет 13,4 от площади управляемого лесного участка.

³ Молодняки. В систему репрезентативных участков не включались.

6. ОЦЕНКА ВОЗДЕЙСТВИЯ НА СОЦИАЛЬНУЮ СФЕРУ

Работа Предприятия имеет социальные последствия, касающиеся местных жителей населённых пунктов, где находятся его технологические структуры и рядом с которыми оно ведёт хозяйственную деятельность. Предприятие оказывает влияние на следующие аспекты:

- трудовую занятость населения;
- платежи в местный и районный бюджеты;
- поддержку социальной инфраструктуры;
- природные ресурсы, используемые местным населением.

Предприятие играет определенную роль в поддержании трудовой занятости местного населения, привлекая подрядные организации для заготовки древесины и физических лиц для проведения рубок ухода и лесовосстановительных мероприятий.

Предприятие перечисляет в местный бюджет – районный и поселковый, налог на имущество, налог на землю, НДФЛ. Предприятие поставляет дрова жителям сельского поселения по льготной цене, предоставляет участки для заготовки дров и древесины для собственных нужд, ремонтирует и содержит дороги, в т.ч. общего пользования, оказывает финансовую помощь в проведение праздников, различную благотворительную помощь. На Предприятии действует Положение об осуществлении благотворительной деятельности.

Основными видами возможного негативного воздействия на социальную среду следует считать:

- повреждение дорог, по которым происходит вывозка древесины (работа Предприятия может негативно сказываться на дорогах тогда, когда вывозка древесины происходит через населенные пункты, в этом случае происходит не только ухудшение состояния дорог, но и возрастает опасность ДТП для населения, жители страдают от пыли и шума, в том числе в ночной период);
- повреждение сенокосов, дачных участков, хозяйственных построек, огородов, заборов автомобильной техникой;
- захламливание мест рубок лесосечными, производственными и бытовыми отходами;
- нарушение (вырубка) мест социальной значимости, включая места традиционной охоты и отдыха, сбора ягод и грибов, культурных, исторических, религиозных и др.;
- ухудшение визуального восприятия лесной среды (многие предприятия игнорируют этот вид воздействия, хотя в большинстве случаев именно ухудшение визуального восприятия лесной среды является определяющим при формировании устойчивого негативного отношения местных сообществ к деятельности лесозаготовителей).

При осуществлении хозяйственной деятельности может быть нанесен различного рода ущерб, в том числе:

- ущерб, причиненный жизни и здоровью человека транспортными средствами, оборудованием при валке леса, раскряжке, транспортировке

древесины и в других случаях в ходе осуществления производственной деятельности;

- ущерб, возникший в ходе неосторожного обращения с огнем в процессе производственной деятельности Предприятия, повлекший уничтожение или повреждение жилых домов, построек, транспортных средств, сена и другого имущества и объектов, принадлежащих местному населению;

- ущерб, нанесенный при повреждении транспортными средствами дорог населенного пункта, мостов, переездов, построек, палисадников и других объектов, принадлежащих местному населению, в том числе сенокосных угодий, троп в местах массового отдыха, сбора грибов и ягод и т.п.;

- ущерб, причиненный при загрязнении территории жилой зоны населенного пункта нефтепродуктами, отходами древесины, пришедшими в негодность запасными частями;

- ущерб, вызванный недостойными действиями работников Предприятия, проявившимися в явном неуважении к местному населению, его обычаям и традициям, недоброжелательное пренебрежение к местному населению с провоцированием драк, учинением ругани.

В соответствии с «Процедурой рассмотрения жалоб и выплаты компенсаций местному населению», администрация рассматривает все поступившие жалобы и предложения со стороны местного населения, связанные с материальным ущербом от деятельности предприятия.

Мероприятия по минимизации негативных социальных последствий

1. С целью предотвращения формирования устойчивого негативного отношения местных сообществ к деятельности лесозаготовителей:

1.1. Сохранять в составе ЛВПЦ буферные зоны вокруг ландшафтных полей, значимых рекреационных и исторических объектов.

1.2. При проведении выборочных рубок не допускать вырубку деревьев, растущих вдоль лесных дорог и тропинок (кроме случаев вырубки погибших и ослабленных деревьев).

1.3. Не допускать оставление порубочных остатков в кучах и валах вблизи дорог, населенных пунктов, мест рекреационной значимости.

1.4. Сократить до минимума число выходов лесовозных дорог на участки особой визуальной значимости (туристические или рекреационные маршруты).

1.5. Проектировать лесосеки таким образом, чтобы свести к минимуму их попадание в поле зрения с обзорных площадок водоемов, а также в зоны прямой видимости с дорог общего пользования.

2. С целью минимизации негативных социальных последствий необходимо:

2.1. Подготовить материалы для местного населения и других заинтересованных сторон (краткую справку о деятельности предприятия, его арендной базе, карты с указанием кварталов, где будут проводиться рубки, прокладываться дороги и др.); обеспечить доступность информационных материалов.

2.2. Выявить заинтересованные стороны и определить их социальные интересы.

2.3. Провести консультации с местным населением и другими заинтересованными сторонами. Получить от местного населения и других заинтересованных сторон предложения по сохранению социально ценных лесных участков и по учету других социальных интересов.

2.4. Регулярно проводить дополнительные консультации и обсуждения с заинтересованными сторонами. При необходимости по их результатам дополнять данные по ЛВПЦ 5-6.

В целом, степень потенциального воздействия Предприятия на социальную среду в результате хозяйственной деятельности следует расценивать как умеренную. Могут наблюдаться заметные изменения социальной среды как в положительную, так и в отрицательную стороны.

Соблюдение предложенных рекомендаций позволит снизить воздействие и будет способствовать социальному развитию близлежащих территорий.

ЗАКЛЮЧЕНИЕ

Результаты проведенной оценки воздействия на окружающую среду позволяют заключить, что запланированные хозяйственные мероприятия в лесной аренде Филиала ООО «СТОД» в г. Торжок – Предприятие «Лесосырьевое обеспечение» при соблюдении законодательной базы РФ и внутренних нормативов лесопользования не окажут значительного негативного влияния на атмосферный воздух, водные источники, почвенные ресурсы, флору и фауну, социальную сферу на локальном и ландшафтном уровнях. Внедрение предложенных рекомендаций в производственную деятельность позволит существенно снизить отрицательное воздействие на окружающую среду.