

**ЛЕСА ВЫСОКОЙ ПРИРОДООХРАННОЙ ЦЕННОСТИ,  
ВЫЯВЛЕННЫЕ НА ТЕРРИТОРИИ АРЕНДЫ ЛЕСА  
В ГРАНИЦАХ СТАРИЦКОГО ЛЕСНИЧЕСТВА ТВЕРСКОЙ ОБЛАСТИ,  
РЖЕВСКОГО УЧАСТКОВОГО ЛЕСНИЧЕСТВА**

---

*Приложение к Плану управления лесами  
Договор аренды лесного участка № 17 от 03.03.2016 г.*

## ВВЕДЕНИЕ

Понятие «леса высокой природоохранной ценности» (ЛВПЦ) как термин было предложено в 1999 г. Выделение и сохранение ЛВПЦ стало одним из ключевых требований Принципов и критериев ответственного управления лесами.

ЛВПЦ – это лесные территории, которые следует сохранить в силу особой ценности составляющих их экосистем или находящихся на них природных объектов. Концепция ЛВПЦ была разработана с целью создания общей основы для выявления лесов с такими свойствами. Цель применения концепции – разработать и внедрить соответствующие способы управления такими лесами, с тем, чтобы сохранить или увеличить их высокую экологическую и социально-экономическую ценность. В соответствии с Принципом 9, «Ведение хозяйства в лесах высокой природоохранной ценности должно способствовать сохранению или усилению характеристик, определяющих ценность этих лесов.

Под термином «леса высокой природоохранной ценности» (ЛВПЦ) в ЛПС понимаются леса, принадлежащие к одной или нескольким из ниже перечисленных категорий:

а) участки леса, которые имеют особое значение в мировом, национальном или региональном масштабах:

– из-за высокого биологического разнообразия (уникального эндемизма, богатства исчезающими видами, наличия большого количества рефугиумов и т.д.) (тип ЛВПЦ 1); и /или

– так как представляют собой крупные лесные ландшафты (расположенные внутри хозяйственной единицы управления лесами или содержащие ее), в пределах которых могут в естественном состоянии существовать жизнеспособные популяции большинства, если не всех биологических видов, встречающихся на данной территории (ЛВПЦ 2);

б) участки леса, которые включают редкие или находящиеся под угрозой исчезновения экосистемы (ЛВПЦ 3);

с) участки леса, имеющие ключевое средообразующее или ресурсоохранное значение (ЛВПЦ 4);

д) лесные территории, имеющие особо важное значение для выживания местного населения (для добычи средств к существованию или поддержания здоровья) (ЛВПЦ 5) и/или играющие ключевую роль в сохранении национально-культурного самосознания местного населения (ЛВПЦ 6).

### ТИПЫ И ПОДТИПЫ ЛВПЦ

ЛВПЦ 1. Лесные территории, где представлено высокое биоразнообразие, значимое на мировом, региональном или национальном уровне

ЛВПЦ 1.1. Особо охраняемые природные территории (ООПТ)

ЛВПЦ 1.2. Места концентрации редких и находящихся под угрозой исчезновения видов

ЛВПЦ 1.3. Места концентрации эндемичных видов

ЛВПЦ 1.4. Ключевые сезонные места обитания животных

ЛВПЦ 2. Крупные лесные ландшафты, значимые на мировом, региональном или национальном уровне (подтипов нет)

ЛВПЦ 3. Лесные территории, которые включают редкие или находящиеся под угрозой исчезновения экосистемы (подтипов нет)

ЛВПЦ 4. Лесные территории, выполняющие особые защитные функции

ЛВПЦ 4.1. Леса, имеющие особое водоохранное значение

ЛВПЦ 4.2. Леса, имеющие особое противозерозионное значение

ЛВПЦ 4.3. Леса, имеющие особое противопожарное значение

ЛВПЦ 5. Лесные территории, необходимые для обеспечения существования местного населения (подтипов нет)

ЛВПЦ 6. Лесные территории, необходимые для сохранения самобытных культурных традиций местного населения (подтипов нет)

## **МЕТОДОЛОГИЯ РАБОТ ПО ВЫДЕЛЕНИЮ ЛЕСОВ ВЫСОКОЙ ПРИРОДООХРАННОЙ ЦЕННОСТИ**

Методологической основой для проведения работ послужили издания «Практическое руководство по выделению лесов высокой природоохранной ценности в России» (Яницкая, 2008) и «Леса высокой природоохранной ценности: практическое руководство» (Дженнингс С. и др., 2005).

Работа по выделению ЛВПЦ складывается из нескольких этапов:

### **ВЫДЕЛЕНИЕ ЛВПЦ 1 ТИПА**

1. Сбор информации об особо охраняемых природных территориях, выделенных в соответствии с местным, региональным или национальным законодательством. Анализ источников, содержащих информацию о местонахождении в пределах европейской части России Рамсарских угодий, ключевых орнитологических территорий (КОТР), экорегионов WWF Global 200, объектов сети Эмеральд. Сопоставление указанных территорий с территориями аренды. В случае присутствия в границах аренды указанных территорий – проведение консультаций с официальными представителями соответствующих неправительственных организаций на предмет уточнения границ и возможного режима хозяйственного использования данных территорий.

2. Анализ полученной информации и идентификация ЛВПЦ типа 1.1, определение их границ, оценка природоохранной ценности.

3. Осуществление мероприятий по выявлению местообитаний редких и находящихся под угрозой исчезновения видов растений, грибов и животных. В рамках реализации мероприятий проводятся:

3.1. Обзор доступных материалов (научных публикаций) по редким и находящимся под угрозой исчезновения видам, встречающимся на территории аренды. Анализ публикаций по флоре и фауне региона на предмет выявления эндемичных видов.

3.2. Составление списков редких и уязвимых видов растений, грибов и животных территории аренды леса с локализацией известных местообитаний с максимально возможной точностью.

3.3. Критический анализ данных. Ранжирование территорий по плотности популяций редких видов, общему видовому разнообразию.

4. Ранжирование территорий по плотности популяций редких видов, общему видовому разнообразию.

## **ВЫДЕЛЕНИЕ ЛВПЦ 2 ТИПА**

1. Анализ Атласа малонарушенных лесных территорий (МЛТ), сопоставление указанных территорий с границами аренды. В случае присутствия в границах аренды МЛТ – проведение консультаций со стейкхолдерами на предмет уточнения границ и режима хозяйственного использования территорий.

2. Анализ данных дистанционного зондирования земли (ДЗЗ), планов лесонасаждений, лесотаксационных описаний на предмет выявления в пределах территории аренды малонарушенных лесных массивов.

## **ВЫДЕЛЕНИЕ ЛВПЦ 3 ТИПА**

1. Анализ лесотаксационных описаний.

2. Определение экосистем, которые на территории аренды относятся к редким. Под редкими экосистемами мы понимаем те экосистемы (типы леса или группы типов леса), которые в силу различных причин занимают малую площадь на территории аренды.

В ходе работы учитывались рекомендации Национального стандарта:

*1. Во всех регионах Европейской России редкими являются кленовые и ясеневые леса, а также леса с заметным участием дуба.*

*2. Во всех регионах Европейской России редкими являются все леса с участием лиственницы в древостое и/или подросте.*

*3. Во всех регионах Европейской России и Урала являются редкими темнохвойные (еловые, пихтово-еловые, пихтовые) леса с участием неморальных трав (медуница, сочевичник весенний, бор, перловник, вороний глаз, звездчатка жестколистная – не менее трех видов одновременно) и/или видов бореального высокотравья (не менее трех видов одновременно).*

*4. В Тверской области во всех районах редкими являются разновозрастные широколиственные и хвойно-широколиственные леса.*

*5. Во всех регионах редкими являются старовозрастные черноольховые леса.*

3. Определение локализации редких типов экосистем и границ ЛВПЦ третьего типа.

## **ВЫДЕЛЕНИЕ ЛВПЦ 4 ТИПА**

1. Анализ Лесного плана, Лесохозяйственного регламента лесничества, Проекта освоения лесов, Планов лесонасаждений участковых лесничеств на предмет выявления лесных территорий, выполняющих особые защитные функции.

2. Анализ данных ДЗЗ и крупномасштабных карт на предмет соответствия выделенных территорий ландшафтному принципу выявления.

3. Определение границ ЛВПЦ четвертого типа.

## **ВЫДЕЛЕНИЕ ЛВПЦ 5-6 ТИПОВ («СОЦИАЛЬНЫЕ» ЛВПЦ)**

1. Анализ краеведческой литературы и старых карт на предмет выявления лесных объектов, имеющих культурно-историческое значение.

2. Анализ материалов таксации на предмет выявления ягодников в ближайших к населенным пунктам лесах.

2. Консультации с широким кругом заинтересованных лиц с целью определения мест особой культурной, экономической, религиозной значимости.

3. Определение соответствия выявленных в ходе консультаций с заинтересованными сторонами объектов критериям ЛВПЦ 5-6 типов. Локализация участков ЛВПЦ 5-6 типов на лесных картах.

## ЛВПЦ 1. ЛЕСНЫЕ ТЕРРИТОРИИ, ГДЕ ПРЕДСТАВЛЕНО ВЫСОКОЕ БИОРАЗНООБРАЗИЕ, ЗНАЧИМОЕ НА МИРОВОМ, РЕГИОНАЛЬНОМ ИЛИ НАЦИОНАЛЬНОМ УРОВНЕ

В ходе работы был детально проанализирован список Водно-болотных угодий международного значения (The List of Wetlands of International Importance). Также изучался перечень водно-болотных угодий, внесенных в Перспективный список Рамсарской конвенции (Водно-болотные угодья России, т.2,3). В пределах Тверской области имеются крупные водно-болотные угодья международного значения, однако в границах рассматриваемого лесного участка таких угодий нет. Ближайшее Рамсарское угодье (включенное в Перспективный список) находится в Селижаровском районе<sup>1</sup>.

Тверской регион территориально не входит в состав экорегионов WWF Global 200. Анализовали расположение Ключевых орнитологических территорий международного значения (КОТР) в границах Тверской области (рис.1).

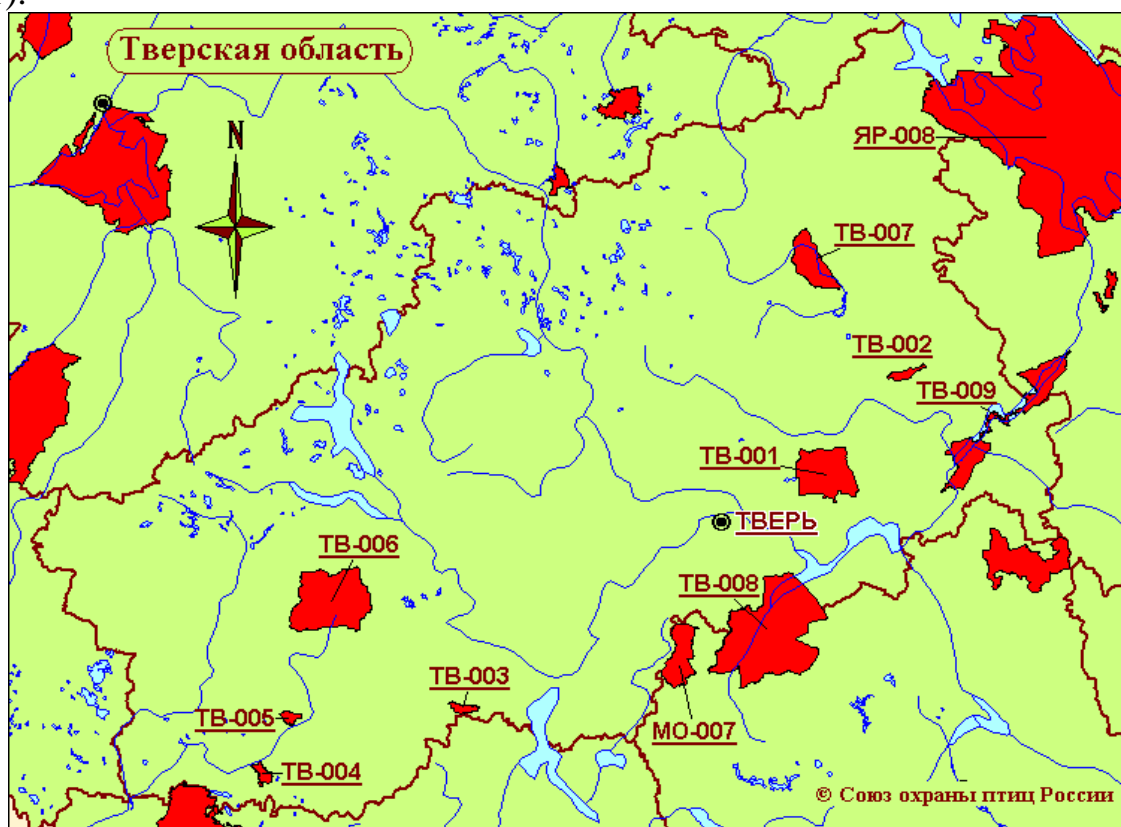


Рис.1. Карта-схема КОТР международного значения в Тверской области

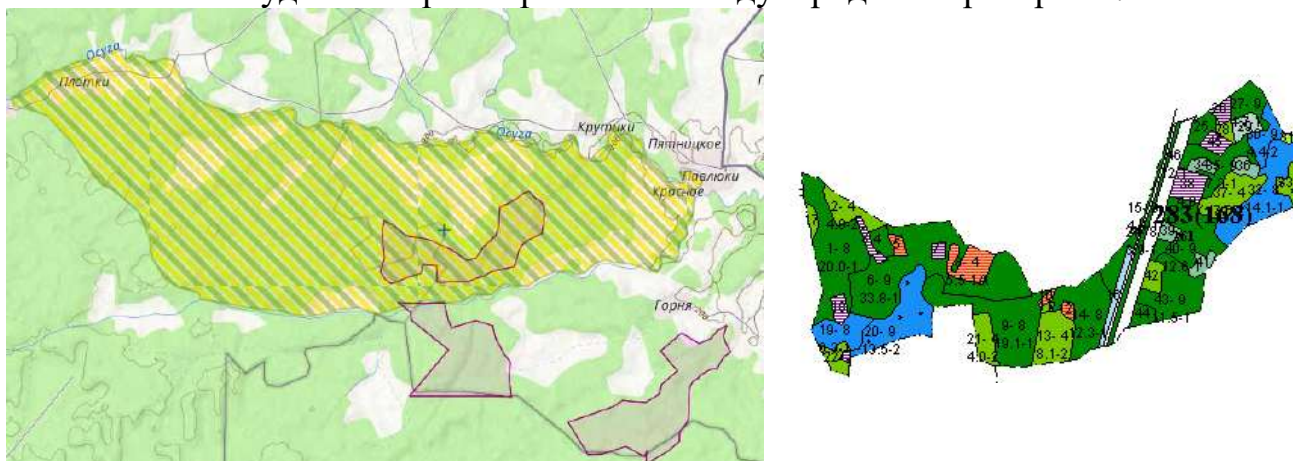
Установлено, что в границах управляемого лесного участка находится часть ключевой орнитологической территории Верховья реки Осуги (ТВ-03).

### Верховья реки Осуги (ТВ-03)

Описание КОТР и ее орнитологическая значимость. Мозаичный участок заброшенных сельхозугодий – пустошей, лугов, лиственных и смешанных лесов в истоках реки Осуги и ее мелких притоков в Оленинском районе у границы области. В настоящее время территория освоена слабо, большинство населённых пунктов исчезло, поля зарастают кустарником и превращаются в пустоши.

<sup>1</sup> Водно-болотные угодья России. Том 2. Ценные болота. М.: Wetlands International Publication, 1999. 88 с.

Территория формально выделена в качестве международной КОТР лишь как место гнездования коростеля, но наиболее важную роль она играет как местообитание малого подорлика, черного аиста, серого журавля, однако их численность не удовлетворяет принятым международным критериям.



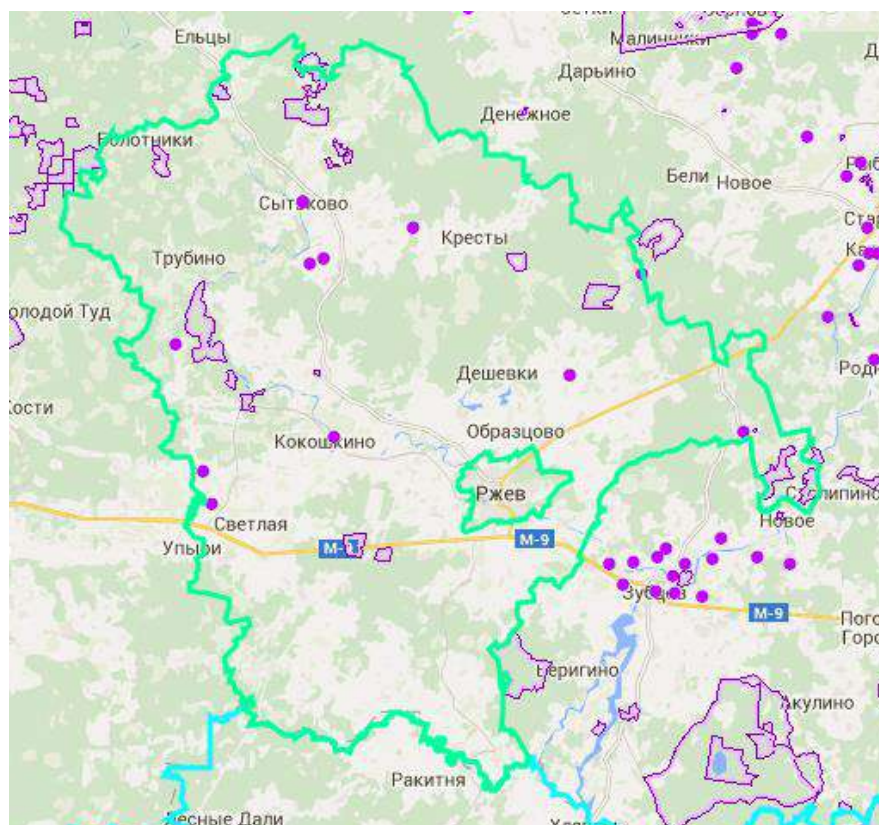
**Рис.2. Ключевая орнитологическая территория в границах управляемого участка Ржевское участковое лесничество, квартал 283**

Площадь КОТР в границах управляемого участка составляет 261 га.

Режим охраны. Все хозяйственные мероприятия в границах КОТР возможны только после согласования с представителями Тверского отделения Союза охраны птиц.

### **ЛВПЦ 1.1. ОСОБО ОХРАНЯЕМЫЕ ПРИРОДНЫЕ ТЕРРИТОРИИ (ООПТ)**

В границах рассматриваемого лесного участка выделено несколько особо охраняемых природных территорий (рис.3). Все ООПТ – регионального значения.



**Рис.3. ООПТ Ржевского района**



В 1994 г. в регионе проведен большой объем работ по организации сети ООПТ, в результате границы целого ряда вновь образованных ООПТ перекрылись с границами уже существующих. Некоторые из ООПТ не попали в категорию ОЗУ в материалах лесной таксации, не поставлены на кадастровый учет как особо охраняемые природные территории. По многим объектам точно не определены границы и режимы природопользования.

При выделении границ ЛВПЦ 1.1 и определении режимов лесопользования использовались следующие источники информации: Схема территориального планирования Тверской области; Схема территориального планирования Ржевского района, Лесной план Тверской области, лесохозяйственный регламент Старицкого лесничества, паспорта памятников природы регионального значения, положения о государственных природных заказниках, фондовые материалы кафедры общей экологии и природопользования Тверского института экологии и права, Веб-ГИС «ООПТ РФ» [[http://oopt.aari.ru/oopt\\_map](http://oopt.aari.ru/oopt_map)].

Таблица 1

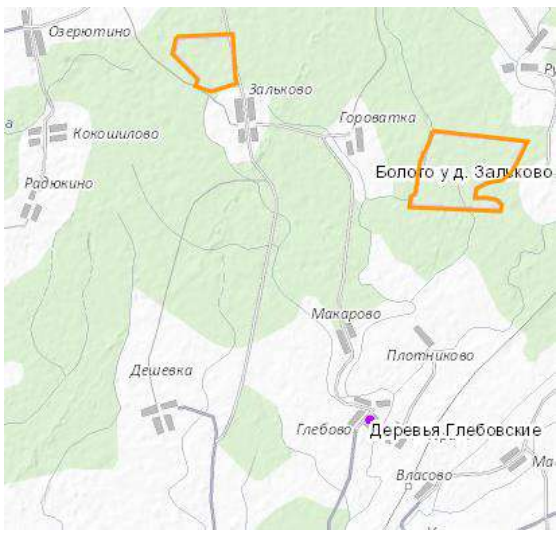
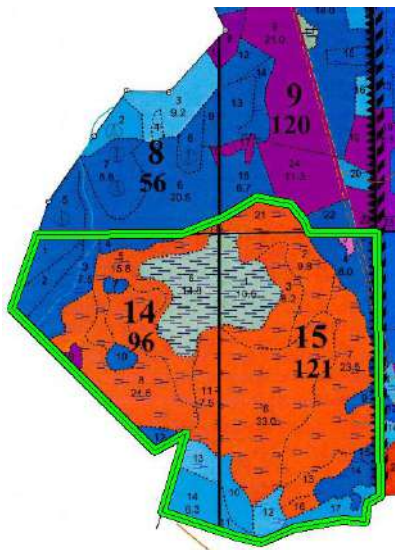
**Особо охраняемые природные территории Ржевского лесничества**

№	Наименование ООПТ	Категория ООПТ	Год образования	№ кварталов в которые попадают ООПТ	Общая площадь ООПТ (га) <sup>2</sup>
1	Болото у деревни Зальково	ГПЗ	1994	128, 129, 134, 135, 158, 159, 167, 168	782,3 (764)
2	Дача Титов бор	ПП	1994	213-222, 232-238	1675 (1658)
3	Дача Мончалово	ПП	1994	246-249, 254	580 (581)
4	Болото у д. Овчинники	ГПЗ	1994	82, 89	324

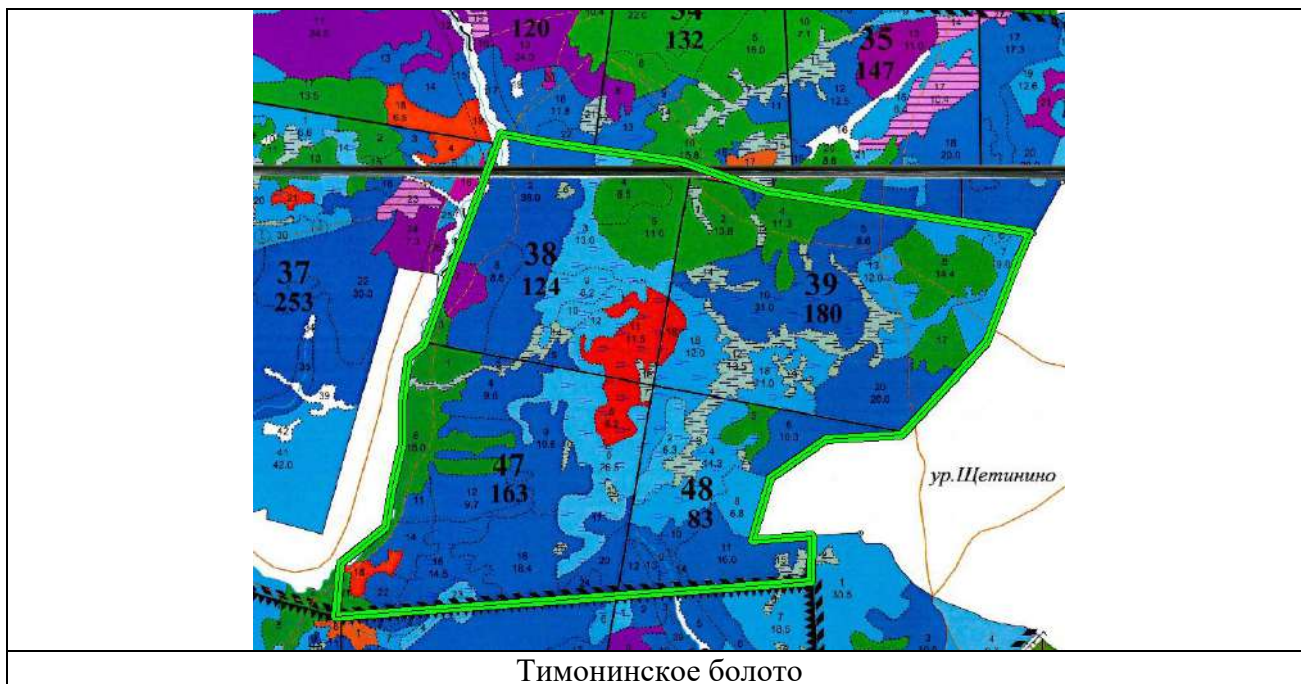
**Болото у деревни Зальково**

Квартал:	Выдел:	Квартал:	Выдел:	Квартал:	Выдел:
134 (14)	все	129 (9)	21	167 (47)	все
135 (15)	все	158 (38)	все	168 (48)	все
128 (8)	11	159 (39)	все		

	
ООПТ Болото у деревни Зальково	Зальковское болото

<sup>2</sup> Указана площадь ЛВПЦ в границах управляемого участка по материалам лесоустройства. В скобках приводится общая площадь ООПТ согласно кадастровому отчету Министерства природных ресурсов и экологии Тверской области.



Государственный природный заказник площадью 764 га. Профили заказника: комплексный (для сохранения и восстановления природных ландшафтов) и гидрологический (для сохранения и восстановления ценных водных объектов). ООПТ имеет кластерный характер и состоит из двух независимых природных объектов, находящихся друг от друга на расстоянии 7,5 км и разделенных железной дорогой.

Первый объект – Зальковское болото. Охраняется типичный природный комплекс верховых болот. Около 85 % охраняемой территории занято сфагновым сосняком и чистиком. Оставшаяся часть приходится на заболоченные березняки.

Второй объект – Тимонинское болото. Лесо-болотные и пойменные комплексы занимают около 50 % охраняемой территории. Большая часть ООПТ представлена перестойными березовыми и осиновыми лесами с выраженным неморальным элементом в травостое.

Режимом ПП установлен запрет на все виды рубок, кроме выборочных санитарных.

### **Дача Титов бор**

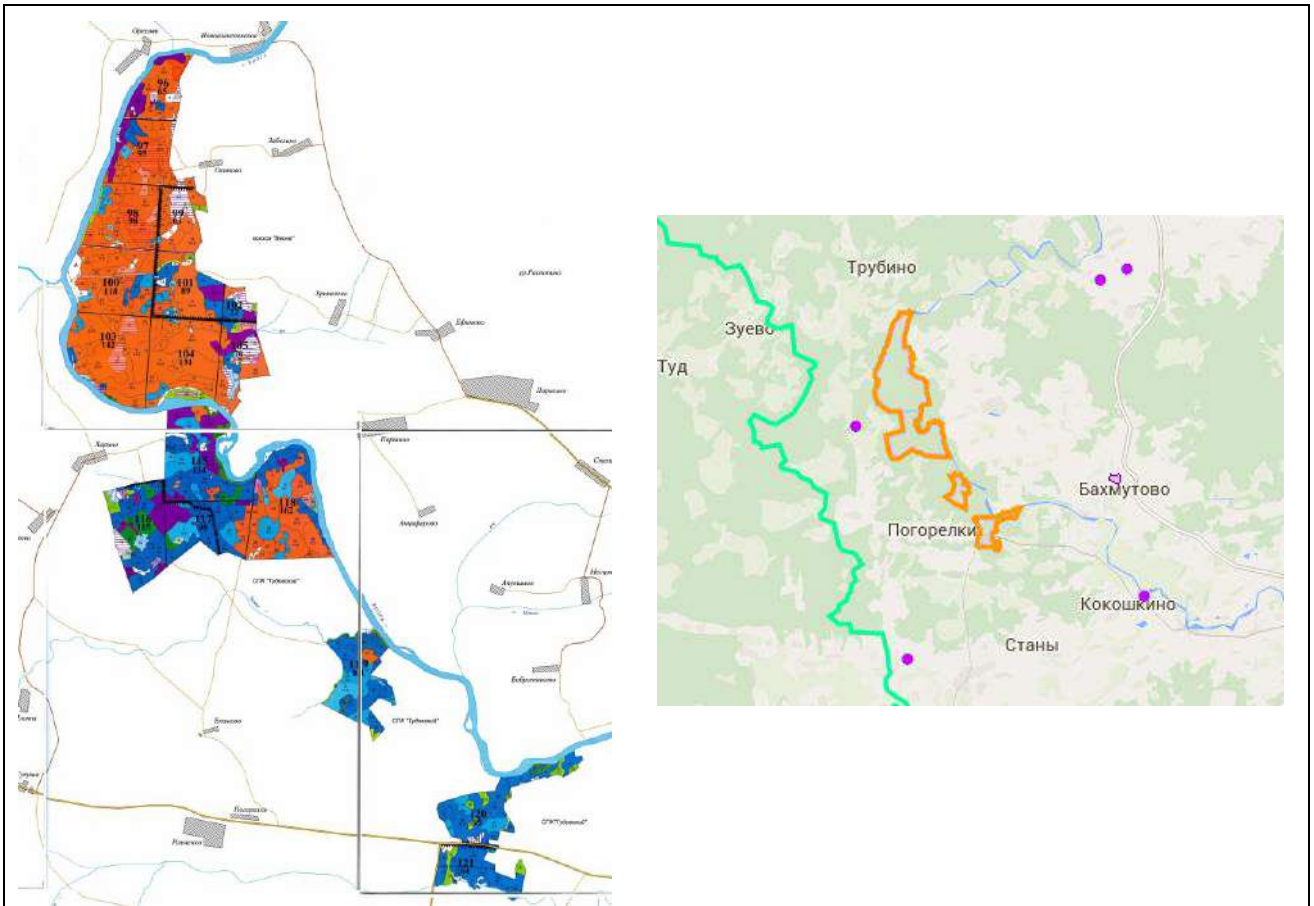
Памятник природы. Отнесен к следующим категориям: участок живописной местности; лесной массив, особо ценный по своим характеристикам (возраст, породный состав, продуктивность); природный объект, играющий важную роль в поддержании гидрологического режима. Представляет собой лесные массивы, расположенные по берегам Волги. Состоит из 4 кластеров. Северный кластер – крупный массив старовозрастных сосняков разных типов. В состав второго, центрального, кластера входят старовозрастные ельники, осинники, березняки. Два южных кластера представляют, главным образом, массивы пойменных лесов.

Режимом ПП установлен запрет на все виды рубок, кроме выборочных санитарных.

ООПТ охватывает следующие выдела:

Квартал:	Выдел:	Квартал:	Выдел:
213-222 (96-105)	все	232-238 (115-121)	все

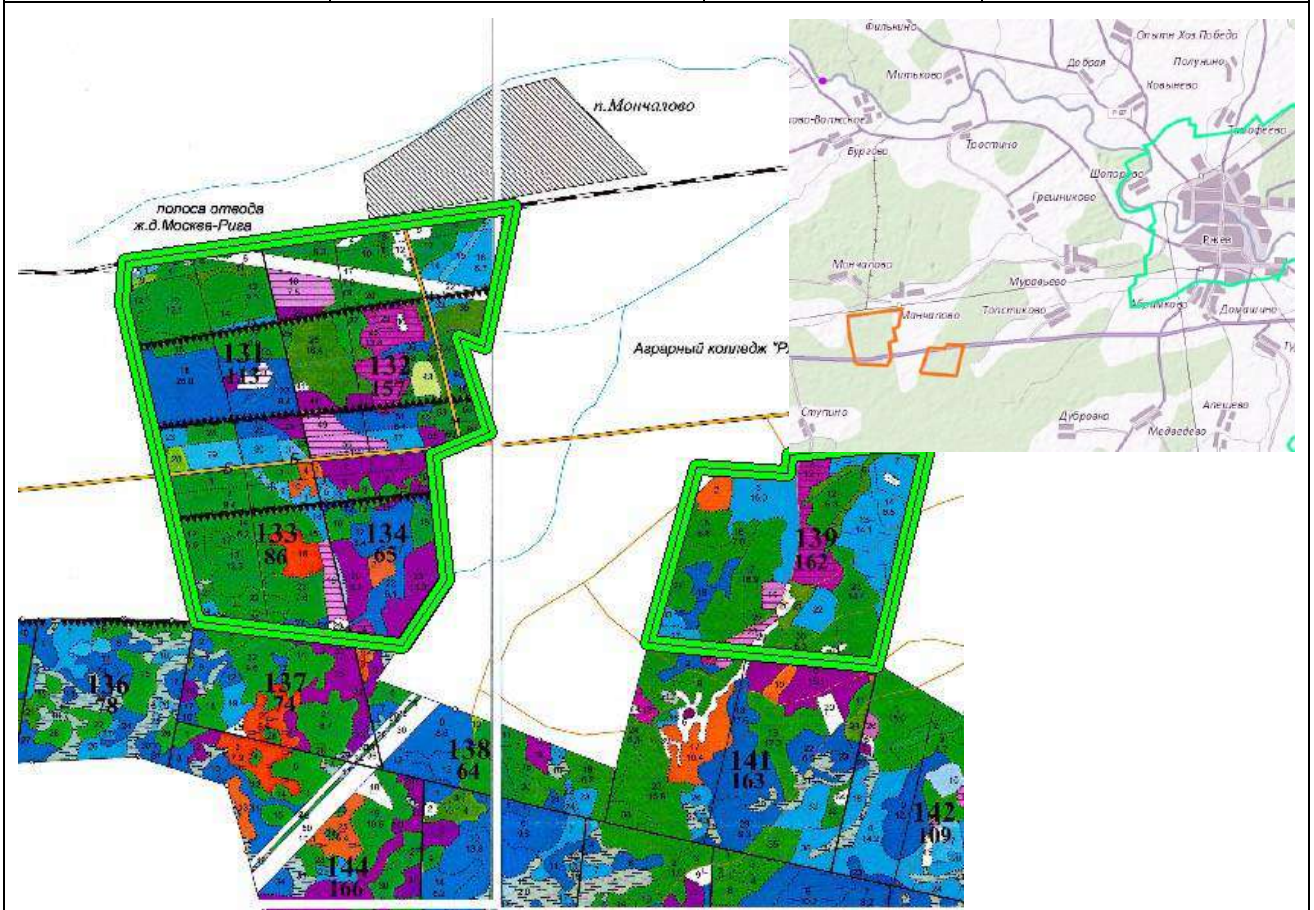




**Дача Мончалово**

ООПТ охватывает следующие выдела:

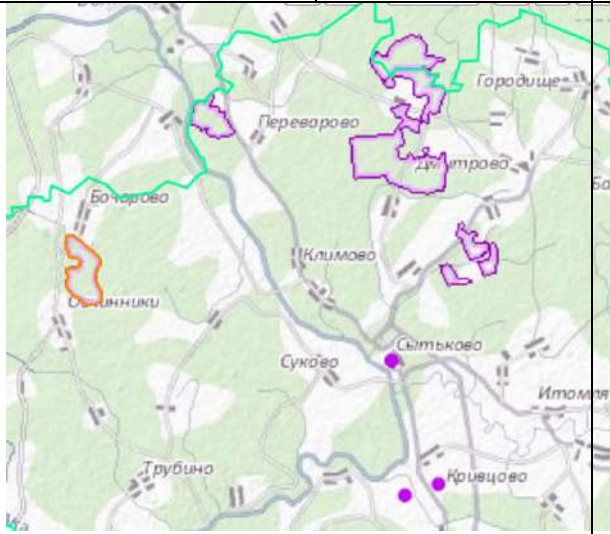
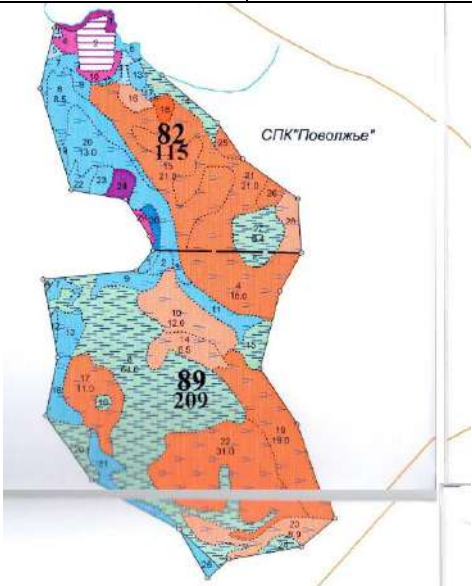
Квартал:	Выдел:	Квартал:	Выдел:
246-249 (131-134)	все	254 (139)	все



Памятник природы. Представляет собой лесные массивы, расположенные в водосборном бассейне р. Ракитня. Состоит из 2 кластеров. В составе ООПТ охраняются сырые перестойные осиновые и еловые леса с небольшой примесью сосновых, березовых и ольховых насаждений. Сохранились фрагменты старовозрастных ельников с естественной лесной динамикой. Объект имеет высокую культурно-историческую ценность. Режимом заказника установлен запрет на все виды рубок, кроме выборочных санитарных.

### **Болото у д. Овчинники (Архиповское болото)**

ООПТ охватывает следующие выдела:

Квартал:	Выдел:	Квартал:	Выдел:
82	все	89	все
			

Государственный природный заказник. Профили заказника: комплексный (для сохранения и восстановления природных ландшафтов) и гидрологический (для сохранения и восстановления ценных водных объектов). Охраняемая территория представляет верховое болото в сочетании с комплексом переходных и минеротрофных заболоченных лесных территорий. Исток р. Солодомня. Режимом заказника установлен запрет на все виды рубок, кроме выборочных санитарных.

### **ЛВПЦ 1.2. МЕСТА КОНЦЕНТРАЦИИ РЕДКИХ И НАХОДЯЩИХСЯ ПОД УГРОЗОЙ ИСЧЕЗНОВЕНИЯ ВИДОВ**

Был проведен анализ доступных материалов (научных публикаций и отчетов) по редким и находящимся под угрозой исчезновения видам, встречающимся в границах аренды леса ООО «СТОД». Список редких и уязвимых видов растений, грибов и животных, отмеченных на территории обозначенного лесного участка, приводится отдельным приложением к плану управления лесами. Мест концентрации редких видов растений и животных в границах рассматриваемого участка не выявлено.

### **ЛВПЦ 1.3. МЕСТА КОНЦЕНТРАЦИИ ЭНДЕМИЧНЫХ ВИДОВ**

На территории Тверской области виды-эндемики отсутствуют.

## ЛВПЦ 1.4. КЛЮЧЕВЫЕ СЕЗОННЫЕ МЕСТА ОБИТАНИЯ ЖИВОТНЫХ

На основе анализа доступной информации (Постановление Администрации Тверской области от 16 декабря 2003 г. № 412-па «Об отнесении к особо защитным участкам лесов лесных насаждений Тверской области с местами обитания бобра и токования глухаря»; таксационные описания) и проведенных консультаций определено, что к ЛВПЦ 1.4 на территории аренды могут быть отнесены: глухариные и тетеревиные тока; токовища серого журавля; барсучьи городки; места отела лося; медвежьи берлоги. Выявлены следующие лесные участки, отнесенные к ЛВПЦ 1.4.

Таблица 2

Участки лесного фонда, относимые к категории ЛВПЦ типа 1.4.

Глухариные тока	
Лесничество: квартал (выдел)	Площадь (га)
Ржевское: 123 (5-7,18-19,23-28); 140 (4,14, 27,28); 147 (9,14,15,18,19); 180 (1-7,11,15,16); 199 (1,2,5-10); 228 (8,14,16); 252 (3,12-15,18-21,23,24)	250,6

В выделенных ЛВПЦ запрещено проведение сплошных рубок лесных насаждений, в том числе – санитарных. Проведение выборочных рубок допускается только в целях вырубki погибших лесных насаждений. Кроме того, для ключевых сезонных мест обитания животных действуют дополнительные сезонные ограничения (таб.3).

Таблица 3

Сезонные ограничения хозяйственных мероприятий

Ключевое сезонное местообитание животных	Ограничения хозяйственных мероприятий
Глухариные, тетеревиные, журавлиные тока	Запрет всех лесохозяйственных мероприятий в период тока в радиусе 500 м от токовища.
Многолетние барсучьи норы	Запрет всех рубок в буферной зоне (300 м) в период появления потомства (февраль-июнь).
Места отела лося (в случае обнаружения)	Запрет всех лесохозяйственных мероприятий в период появления потомства (апрель-май).
Медвежьи берлоги (в случае обнаружения)	Запрет всех рубок в буферной зоне (300 м) в период спячки (декабрь-март).

## ЛВПЦ 2. КРУПНЫЕ ЛЕСНЫЕ ЛАНДШАФТЫ, ЗНАЧИМЫЕ НА МИРОВОМ, РЕГИОНАЛЬНОМ ИЛИ НАЦИОНАЛЬНОМ УРОВНЕ

Анализ Атласа малонарушенных лесных территорий (МЛТ) России показал отсутствие на территории аренды леса МЛТ международного уровня. Анализ данных дистанционного зондирования и изучение материалов, посвященных истории вопроса освоения лесов Ржевского района в дореволюционный и советский периоды, позволяют утверждать, что леса, соответствующие критериям малонарушенных лесных территорий регионального уровня, в аренде леса ООО «СТОД» отсутствуют.

### ЛВПЦ 3. ЛЕСНЫЕ ТЕРРИТОРИИ, КОТОРЫЕ ВКЛЮЧАЮТ РЕДКИЕ ИЛИ НАХОДЯЩИЕСЯ ПОД УГРОЗОЙ ИСЧЕЗНОВЕНИЯ ЭКОСИСТЕМЫ

На основе анализа таксационных материалов, литературных источников и консультаций с заинтересованными сторонами установлен список лесных экосистем, которые следует считать редкими в пределах управляемого участка:

1. Лиственничники.
2. Черноольшанники.

Выделены следующие территории, соответствующие критериям ЛВПЦ 3.

**Таблица 4**

#### Участки лесного фонда, относимые к категории ЛВПЦ 3

Границы, квартал-выдел	Тип редких лесных экосистем	Площадь (га)
Ржевское (Ржевское)		
242-16,18; 244-48	Лиственничники	12,5
162-13,30; 165-8; 212-5; 242-9	Черноольшанники	20,7
Общая площадь ЛВПЦ 3		33,2

Режим ЛВПЦ. Запрет на проведение всех видов рубок, кроме выборочных рубок погибших насаждений.

### ЛВПЦ 4. ЛЕСНЫЕ ТЕРРИТОРИИ, ВЫПОЛНЯЮЩИЕ ОСОБЫЕ ЗАЩИТНЫЕ ФУНКЦИИ

В границах аренды такие территории присутствуют. К ним можно отнести:

**Таблица 5**

#### Участки лесного фонда, относимые к категории ЛВПЦ 4

Лесничество, номера кварталов и их частей	Площадь (га)
Леса, расположенные в водоохраных зонах	
Ржевское: части кварталов 80,82,84,85,92,98,99,103,118,120,123,126,127,140,141,148,152,153,157,158,160,162,163,167,169,170,174,177,178,181,184,185,187,190,191,194,197,206,207,213-215,217,220-222,232,235-239,254,258,277,279,281,284	1094
Запретные полосы лесов, расположенные вдоль водных объектов	
Ржевское: 83,86-91,93-97,100-102,104-116,119,128,129,134,135,161,164-166,171-173,175,176,179,180,182,183,188,189,192,193,195,196,198-203,208-212,216,218,219,223-231,233,240,241,250-253,255-257,259-276,278,280,282; части кварталов 82,84,85,92,98,99,103,117,118,162,163,170,174,177,178,181,187,190,191,194,197,204,205,234,238,239,246,247,248,249,254,258,277,279,281	15857
Нерестоохранные полосы лесов	
Ржевское: 136-139; части кварталов 117,118,120,127,140,144,145,147,148,155,156,160,169,184,185,186,206,207,213-215,217,220-222,232,234-239	2249

Режим ЛВПЦ. Запрет на проведение сплошных рубок, за исключением случаев, предусмотренных ч.4 ст.17, ч.5.1 ст. 21 Лесного кодекса РФ. В границах ОЗУ – запрет на проведение всех видов рубок кроме выборочных санитарных.



**ЛВПЦ 5-6 ТИПОВ. ЛЕСНЫЕ ТЕРРИТОРИИ, НЕОБХОДИМЫЕ ДЛЯ ОБЕСПЕЧЕНИЯ СУЩЕСТВОВАНИЯ МЕСТНОГО НАСЕЛЕНИЯ ИЛИ НЕОБХОДИМЫЕ ДЛЯ СОХРАНЕНИЯ САМОБЫТНЫХ КУЛЬТУРНЫХ ТРАДИЦИЙ МЕСТНОГО НАСЕЛЕНИЯ**

В границах аренды выявлены следующие ЛВПЦ 5.

**Таблица 6**

**Участки лесного фонда, относимые к категории ЛВПЦ 5**

Квартал (выдел)	Характеристика ЛВПЦ и ограничений лесопользования	Площадь, га
ЛВПЦ 5. Лесные территории, необходимые для обеспечения существования местного населения		
Ржевское: 245; части кварталов 243,244	Лесопарковые зоны	386,0
<i>Режим ЛВПЦ. Запрет на проведение сплошных рубок, за исключением случаев, предусмотренных ч.4 ст.17, ч.5.1 ст. 21 Лесного кодекса РФ.</i>		
Ржевское: 217 (6,8,9); 218 (6)	Места отдыха населения	4,7
Ржевское: 196 (3); 247 (4,5,50)	Усадьбы	4,1
<i>Режим ЛВПЦ. Запрет на проведение всех видов рубок (кроме выборочных санитарных) и запрет на складирование заготовленной древесины в радиусе 50 м от границ объекта.</i>		

К ЛВПЦ 6 были отнесены следующие объекты:

**1. Мончаловский лес**

Местоположение: Ржевское лесничество, кварталы 246-249, 251, 252. Территория представляет культурно-историческую ценность. В феврале 1942 года здесь держала героическую оборону и выходила из окружения 29 ударная армия РККА. Мончаловский лес стал местом последнего боя для нескольких десятков тысяч советских и немецких солдат, остатки которых до сих пор лежат в лесу. Мончаловский лес входит в неофициальный перечень мистических объектов РФ, где регулярно фиксируются хрономиражи. Традиционное место работы поисковых отрядов. Часть территории Мончаловского леса охраняется в составе ООПТ «Дача Мончалово» (кв. 246-249). В ЛВПЦ Мончаловский лес дополнительно включены кварталы 251, 252.

Режим природопользования:

- при планировании лесохозяйственных работ в Мончаловском лесу обязательно информирование ключевого стейкхолдера – общественной организации Поисковый отряд «Память 29-й Армии» (Ржев, Осташковское шоссе, д. 1а, ramjat29@mail.ru, председатель правления общественной организации Петухов Сергей Михайлович);
- при обнаружении фортификационных сооружений времен ВОВ, неофициальных захоронений, «боевых пятючков» сохранять буферную зону в радиусе 50 метров от выявленных объектов;
  - сохранять старовозрастные деревья со следами боевых действий;
  - предпринимать все возможные меры по предупреждению нарушений почвенного покрова при проведении лесохозяйственных работ.

**2. Памятное место времен ВОВ: Немецкие позиции и неофициальное захоронение солдат у руч. Ажева**

Местоположение: Ржевское лесничество, кв.238, выд.15,17,19,21,27,29,32.

Режим природопользования:



- при обнаружении фортификационных сооружений времен ВОВ, неофициальных захоронений, «боевых пятчиков» сохранять буферную зону в радиусе 50 метров от выявленных объектов;
- сохранять старовозрастные деревья со следами боевых действий;
- предпринимать все возможные меры по предупреждению нарушений почвенного покрова при проведении лесохозяйственных работ.

**Таблица 7**

**Распределение лесов высокой природоохранной ценности (ЛВПЦ) по типам**

Типы ЛВПЦ	Площадь, га	Площадь ЛВПЦ, охраняемая на добровольной основе, га
ЛВПЦ 1. КОТР	261,0	261,0
ЛВПЦ 1.1. ООПТ	3361,3	6,3
ЛВПЦ 1.2. Места концентрации редких и исчезающих видов	0	0
ЛВПЦ 1.4. Ключевые сезонные места обитания животных	250,6	0
ЛВПЦ 3. Лесные территории, которые включают редкие или находящиеся под угрозой исчезновения экосистемы	33,2	24,7
ЛВПЦ 4. Лесные территории, выполняющие особые защитные функции	19200	0
ЛВПЦ 5. Лесные территории, необходимые для обеспечения существования местного населения	394,8	8,8
ЛВПЦ 6. Лесные территории, необходимые для сохранения самобытных культурных традиций местного населения	583,3	103,4
Общая площадь ЛВПЦ <sup>3</sup>	20613,0	404,2

**Таблица 8**

**Представленность ЛВПЦ в границах репрезентативных и других охраняемых участков**

Тип ЛВПЦ	Площадь, га	Площадь ЛВПЦ (га), сохраняемых как			
		ОЗУ	защитные леса	ООПТ	репрезент.участки
ЛВПЦ 1	261,0	0	0	0	0
ЛВПЦ 1.1	3361,3	3355,0	2825,3	3355,0	3230,2
ЛВПЦ 1.4	250,6	250,6	219,6	0	250,6
ЛВПЦ 3	33,2	8,5	33,2	0	33,2
ЛВПЦ 4	19200	3293,7	19200,0	2631,0	3251,1
ЛВПЦ 5	394,8	6,6	394,8	6,6	8,3
ЛВПЦ 6	583,3	478,6	583,3	430,3	461,3

<sup>3</sup> Площадь указана с учетом того, что некоторые лесные участки могут одновременно относиться к разным категориям ЛВПЦ

## ЛИТЕРАТУРА

- География Калининской области (ред. А. В. Гавеман). М.: Московский рабочий, 1972.
- Дементьева С.М., Поташкин С.П. Старинные парки Тверской области. Тверь: ТвГУ, 2005.
- Дженнингс С. и др. Леса высокой природоохранной ценности: практическое руководство. М., 2005. 184 с.
- Идентификация ключевых ботанических территорий. М.: Изд-во пред-ва Всемирного союза охраны природы для стран СНГ, 2003. 38 с.
- Изучение влияния лесозаготовительной деятельности на биоразнообразие в пределах территории аренды леса ООО «ЛСО». Отчет о научно-исследовательской работе в рамках договора подряда № 332/08 от 26 декабря 2008 г. В 3 книгах. Тверь: ТИЭП, 2009.
- Леса высокой природоохранной ценности: концепция в теории и на практике. М.: Всемирный фонд дикой природы, 2008.
- Малышева В.Г. Особенности функционирования некоторых элементов флоры в биогеоценозах антропогенных ландшафтов южной тайги // Взаимоотношения компонентов биогеоценозов в южной тайге. Калинин: Изд-во КГУ, 1985. С. 11-24.
- Марков М.В. Редкие и нуждающиеся в охране сосудистые растения Тверской области. Тверь: ТИЭП, 2001. 160 с.
- Природа и хозяйство Калининской области. Калинин: Изд-во КГПИ, 1960.
- Природа Старицкого района // Тверская деревня. Старицкий район. Т. I. Старица: Изд-во «Старицкая типография», 2007.
- Сорокин А.С. Перспективы развития системы особо охраняемых природных территорий, сохранения ландшафтного и биологического разнообразия Тверской области. Вестник ТвГУ. Серия «Биология и экология». Вып. 1, 2005. С. 151-156.
- Тверская область. Схема территориального планирования. Научно-проектный институт пространственного планирования "ЭНКО". Санкт-Петербург-Тверь. 2007 год.
- Томашевская Е.К., Тюсов А.В., Сорокин А.С. Современное состояние системы ООПТ Тверской области // Материалы науч. конф. студентов и аспирантов. Тверь, 2004. С. 71–75.
- Яницкая Т.О. Практическое руководство по выделению лесов высокой природоохранной ценности в России. М., 2008.

# **СИСТЕМА РЕПРЕЗЕНТАТИВНЫХ УЧАСТКОВ**

**НА ТЕРРИТОРИИ АРЕНДЫ ЛЕСА ООО «СТОД»**

**В ГРАНИЦАХ СТАРИЦКОГО ЛЕСНИЧЕСТВА ТВЕРСКОЙ ОБЛАСТИ,  
РЖЕВСКОГО УЧАСТКОВОГО ЛЕСНИЧЕСТВА**

---

*Приложение к Плану управления лесами*

*Договор аренды лесного участка № 17 от 03.03.2016 г.*

Согласно критерию 6.4 Стандарта Репрезентативные (эталонные) участки экосистем в пределах ландшафта должны быть выделены и взяты под охрану в их естественном состоянии...».

Цель данного критерия – создать в пределах сертифицируемой территории систему охраняемых участков (с полным или частичным ограничением лесопользования), функционально связанных между собой и обеспечивающих сохранение всего биоразнообразия флоры и фауны, ландшафтов, экосистем и мест обитания данной территории.

Функции репрезентативных (эталонных) участков могут выполнять существующие и проектируемые ООПТ, защитные леса, особо защитные участки леса и участки, сохраняемые предприятием в добровольном порядке.

К репрезентативным участкам были отнесены:

1. Особо охраняемые природные территории.
2. Редкие типы лесных сообществ (ЛВПЦ 3).
3. Особо защитные участки леса (за исключением молодняков).
4. Дополнительные репрезентативные участки.

При выделении последних отдавалось предпочтение перестойным и спелым древостоям. В систему репрезентативных участков, помимо лесных экосистем, также включались болота. Молодняки, прогалины, гари, сенокосы и т.д. включались в систему репрезентативных участков только в составе ООПТ.

Общий перечень и описание выделов, отнесенных к репрезентативным участкам, представлены в отдельном приложении. Ниже приводится перечень выделенных Предприятием дополнительных репрезентативных участков с лесными экосистемами, недостаточно представленными в границах ООПТ и ОЗУ.

Таблица 1

#### Дополнительные репрезентативные участки

Квартал - выдел	Тип леса	Площадь, га
Ржевское участковое лесничество		
85-14; 100-7; 194-9	ельники долгомошные	18,4
80-12; 83-4,10; 87-9; 88-26	ельники черничные	41,5
262-1	осинник черничный	11,3

В границах репрезентативных участков запрещены все виды рубок, кроме санитарных по состоянию.

Таблица 2

#### Представленность разных типов леса на территории аренды

Типы лесных сообществ	Площадь (га)		
	Вся территория аренды	Сеть репрезент. участков	%
сосняки брусничные	518,2	474,4	91,5
сосняки черничные	344,6	236,8	68,7
сосняки кисличные	153,5	73,5	47,9
сосняки долгомошные	98,7	46,6	47,2
сосняки сфагновые	331,3	285,8	86,3
<b>всего сосняков</b>	<b>1446,3</b>	<b>1117,1</b>	<b>77,2</b>
лиственничник кисличный	12,5	12,5	100,0
<b>всего лиственничников</b>	<b>12,5</b>	<b>12,5</b>	<b>100,0</b>

ельники брусничные <sup>1</sup>	2,3	0	0,0
ельники черничные	884,9	60,6	6,8
ельники кисличные	2131,5	212,8	10,0
ельники приручевые	62,9	12,4	19,7
ельники долгомошные	92,9	19,5	21,0
<b>всего ельников</b>	<b>3174,5</b>	<b>300,4</b>	<b>9,5</b>
березняки брусничные	8,9	5,6	62,9
березняки черничные	2945,5	319,9	10,9
березняки кисличные	7368,4	895,5	12,2
березняки приручевые	793,9	121,1	15,3
березняки долгомошные	728,0	148,4	20,4
березняки сфагновые	309,1	100,0	32,4
<b>всего березняков</b>	<b>12153,8</b>	<b>1590,5</b>	<b>13,1</b>
осинники черничные	163,5	18,3	11,2
осинники кисличные	5134,9	490,0	9,5
осинники приручевые	86,3	16,9	19,6
<b>всего осинников</b>	<b>5384,7</b>	<b>525,2</b>	<b>9,8</b>
сероольшанники кисличные	1177,6	107,6	9,1
сероольшанники приручевые	566,0	99,2	17,5
<b>всего сероольшанников</b>	<b>1743,6</b>	<b>206,8</b>	<b>11,9</b>
черноольшанники приручевые	22,1	22,1	100,0
<b>всего черноольшанников</b>	<b>22,1</b>	<b>22,1</b>	<b>100,0</b>
болота	631,9	166,5	26,3
<b>Всего</b>	<b>25046</b>	<b>4016,8</b>	<b>16,0</b>

Таким образом, сформированную систему эталонных участков можно считать репрезентативной. Ее площадь составляет 16 % от площади управляемого лесного участка, в состав включены все основные экосистемы, выявленные на территории аренды.

<sup>1</sup> Молодняки. В систему репрезентативных участков не включались.



**ОБОСНОВАНИЕ РАСЧЕТА  
ЕЖЕГОДНОГО РАЗМЕРА ЛЕСОПОЛЬЗОВАНИЯ  
С ПОЗИЦИЙ НЕИСТОЩИТЕЛЬНОСТИ**

*Приложение к Плану управления лесами  
(договор аренды № 17)*

Необходимость оценки неистощительности объема лесопользования определяются Российским национальным стандартом добровольной лесной сертификации, критерием 5.6 и индикаторами 5.6.1–5.6.3:

Критерий 5.6. Объемы заготовок лесной продукции не должны превышать уровня, обеспечивающего неистощительное лесопользование.

5.6.1. Ежегодный размер отпуска древесины на корню должен определяться по лесным участкам в разрезе целевого назначения лесов, по хозяйствам и по видам рубок (сплошные, выборочные).

5.6.2. Общий планируемый объем ежегодной заготовки древесины должен корректироваться в сторону снижения, если в расчет ежегодного размера отпуска древесины на корню (расчетной лесосеки) включены объемы древесины:

- 5.6.2а: вырубка которой запрещается или ограничивается режимом охраняемых участков лесов;

- 5.6.2б: вырубка которой разрешена, но не будет проводиться из-за экономической труднодоступности участков или малого запаса древостоя (экономически недоступные леса).

5.6.3. Объемы ежегодной заготовки древесины должны обеспечивать неистощительность пользования в долгосрочной перспективе.

### Общая информация о лесном участке

Таблица 1

Таксационная характеристика насаждений на лесном участке

Преобл. порода	Площадь	Возраст	Класс бонитета	Запас насаждений на 1 га м <sup>3</sup>		Средний прирост по запасу, м <sup>3</sup> /га
				покрытых лесной растит. земель	спелых и перестойных	
<b>Эксплуатационные леса</b>						
<b>Хвойное хозяйство</b>						
Сосна	121,5	79	1,5	237	199	3,09
Ель	539,8	72	1,1	257	276	3,71
<b>Мяголиственное хозяйство</b>						
Береза	2787,6	68	1,4	207	220	3,07
Осина	893,2	80	1	253	257	3,21
Ольха серая	171,2	37	2	123	159	3,28
<b>Защитные леса</b>						
<b>Хвойное хозяйство</b>						
Сосна	1319,6	69	1,9	234	236	3,39
Ель	2467,9	53	1,3	187	266	3,7
<b>Мяголиственное хозяйство</b>						
Береза	9178,8	64	1,3	198	217	3,11
Осина	4489,4	72	1,1	240	249	3,42
Ольха серая	1561,4	37	2	115	147	3,09

На основе данных таксации, с учетом выделенных в пределах оцениваемого участка Лесов высокой природоохранной ценности, репрезентативных участков и существующих ОЗУ, был произведен расчет площади участков, режим которых предусматривает запрет на заготовку древесины. Из расчета были исключены следующие территории:

Таблица 2

## Площади лесов, исключаемые из расчёта при оценке неистощительности

	Сосна	Ель	Береза	Осина	Ольха сер.
ОЗУ	24,2	19,3	400,7	87,4	0
ЛВПЦ и репрез. участки, сохраняемые на добровольной основе	8,3	0	41,1	145,8	35,8
Водоохр. зоны, не учтенные при лесоустройстве	4,9	12,6	40,7	10,7	21,3
Всего	37,4	31,9	482,5	243,9	57,1

Таблица 3

## Возрасты рубок лесных насаждений для защитных и эксплуатационных лесов

Целевое назначение лесов	Порода	Возрасты рубки
Защитные леса	Сосна, ель	101-120
	Береза, ольха черная	71-80
	Осина, ольха серая	51-60
Эксплуатационные леса	Сосна, ель	81-100
	Береза, ольха черная	61-70
	Осина, ольха серая	41-50

**Оценка неистощительности сплошных рубок спелых и перестойных насаждений в эксплуатационных лесах**

Таблица 4

## Площадь лесных насаждений, включаемых в расчет

Преобладающая порода	Ель	Сосна	Береза	Осина	Ольха серая
Площади эксплуатационных лесов по преобладающей породе, га	539,8	121,5	2787,6	893,2	171,2
Площади охраняемых лесных территорий, га	31,9	37,4	482,5	243,9	57,1
Площади лесов, включаемых в расчетную лесосеку, га	507,9	84,1	2305,1	649,3	114,1

Таблица 5

Распределение включенных в расчет насаждений по группам возраста<sup>1</sup>

	Молодняки	Средневозрастные	Приспевающие	Спелые и перестойные
Ель	26,9	154,0	111,2	215,8
Сосна	0	0	79,8	4,3
Береза	63,3	100,3	404,1	1737,4
Осина	7	0	0	642,3
Ольха серая	1,7	27,7	55,7	29,0

Методической основой для оценки послужил метод имитационной модели динамики возрастной структуры насаждений. Для прогноза возрастной структуры насаждений в долгосрочной перспективе производился перевод насаждений из одной группы возраста в другую в соответствии с приведенным ниже алгоритмом (таб.6-8). Перевод производился последовательно, принимая за «нулевой» уровень результаты предыдущего перевода.

<sup>1</sup> Информация о распределении включенных в расчет насаждений по группам возраста получена на основе анализа материалов таксации, представленных в формате Excel

Таблица 6

## Алгоритм перевода хвойных насаждений из одной группы возраста в другую

Группа	Через 10 лет
молодняки (I, II кл.)	0,75 от молодняков «нулевого» года + десятикратная расчетная лесосека
средневозрастные (III кл.)	0,5 от средневозрастных «нулевого» года + 0,25 от молодняков «нулевого» года
приспевающие IV (кл.)	0,5 от приспевающих «нулевого» года + 0,5 от средневозрастных «нулевого» года
спелые и перестойные (V кл. и >)	спелые и перестойные «нулевого» года за вычетом десятикратной расчетной лесосеки + 0,5 от приспевающих «нулевого» года

Таблица 7

## Алгоритм перевода березовых насаждений из одной группы возраста в другую

Группа	Через 10 лет
молодняки (I, II кл.)	0,5 от молодняков «нулевого» года + десятикратная расчетная лесосека
средневозрастные (III, IV, V кл.)	0,66 от средневозрастных «нулевого» года + 0,5 от молодняков «нулевого» года
приспевающие VI (кл.)	0,33 от средневозрастных «нулевого» года
спелые и перестойные (VII кл. и >)	спелые и перестойные «нулевого» года за вычетом десятикратной расчетной лесосеки + приспевающие «нулевого» года

Таблица 8

## Алгоритм перевода осиновых и ольховых насаждений из одной группы возраста в другую

Группа	Через 10 лет
молодняки (I, II кл.)	0,5 от молодняков «нулевого» года + десятикратная расчетная лесосека
средневозрастные (III кл.)	0,5 от молодняков «нулевого» года
приспевающие IV (кл.)	средневозрастные «нулевого» года
спелые и перестойные (V кл. и >)	спелые и перестойные «нулевого» года за вычетом десятикратной расчетной лесосеки + приспевающие «нулевого» года

Таблица 9

## Прогноз динамики возрастной структуры насаждений эксплуатационных лесов

Класс возраста	Площадь в гектарах через промежуток времени (лет)									
	0	10	20	30	40	50	60	70	80	90
Сосновая хозсекция, принятая расчетная лесосека 1 га (0,2 тыс. куб. м)										
1-2	0	10	18	23	27	31	33	35	36	37
3	0	0	3	6	9	11	13	15	16	17
4	80	40	20	11	8	9	10	12	13	15
5 и >	4	34	44	44	40	34	28	23	19	15
Еловая хозсекция, принятая расчетная лесосека 7 га (1,9 тыс. куб. м)										
1-2	27	90	138	173	200	220	235	246	255	261
3	154	84	64	67	77	88	99	108	116	122
4	111	133	108	86	76	77	82	91	100	108
5 и >	216	201	198	182	155	123	91	63	38	18
Березовая хозсекция, принятая расчетная лесосека 60 га (15,5 тыс. куб. м)										
1-2	63	632	916	1058						
3-5	100	99	381	712						
6	404	33	33	127						
7 и >	1737	1542	975	408						
Осиновая хозсекция, принятая расчетная лесосека 21 га (5,6 тыс. куб. м)										
1-2	7	214	317	368						
3	0	4	107	158						
4	0	0	4	107						
5 и >	642	432	222	16						

Ольховая хозсекция, принятая расчетная лесосека 4 га ( 0,7 тыс. куб. м)									
1-2	2	41	60						
3	28	1	20						
4	56	28	1						
5 и >	29	45	32						

Таким образом, обозначенная в проекте освоения лесов расчетная лесосека по хвойному хозяйству обеспечивает неистощительное лесопользование на период, превышающий оборот рубки; по лиственным хозяйственным секциям – на период, превышающий половину оборота рубки.

Неистощительность выборочных рубок в защитных лесах оценивалась по соотношению расчетной лесосеки и среднего прироста, рассчитанного по материалам лесоустройства.

Таблица 10

Соотношение прироста запаса древесины в защитных лесах и ежегодной расчетной лесосеки при рубке спелых и перестойных насаждений

Хозяйство	Площадь лесов, где допустимы рубки, га	Ежегодная расчетная лесосека, тыс. м <sup>3</sup>	Средний прирост по запасу древесины на 1 га, м <sup>3</sup>	Средний прирост по запасу древесины на общую площадь, тыс. м <sup>3</sup>
Хвойное	2287	2,1	3,59	8,2
Мягколиственное	12364	0,4	3,20	39,5

Принятая расчетная лесосека по рубкам ухода и выборочным рубкам спелых и перестойных насаждений не превышает средний прирост и может считаться неистощительной.

Коммерческие рубки ухода проектом освоения лесов не предусмотрены.



## **ОЦЕНКА ВОЗДЕЙСТВИЯ НА ОКРУЖАЮЩУЮ СРЕДУ**

при реализации плана управления лесами

Арендатор ООО «Современные технологии обработки древесины»»

*договор аренды № 17 от 03.03.2016*

Тверская область, Ржевский район  
Старицкое лесничество Тверской области

Площадь арендованного участка – 25 046 га

## ВВЕДЕНИЕ

Основанием для выполнения настоящей оценки служат требования Критерия 6.1. Российского национального стандарта добровольной лесной сертификации, где указывается, что оценка воздействия на окружающую среду должна проводиться с учетом масштаба и интенсивности лесохозяйственных мероприятий, а также уникальности ресурсов, вовлеченных в хозяйственную деятельность. Такая оценка должна быть встроена в систему ведения лесного хозяйства, и учитывать ситуацию на ландшафтном уровне, а также воздействие машин и другого оборудования на локальном уровне.

Сущность вопросов, рассмотрение которых является обязательным в процессе выполнения ОВОС, изложена в индикаторах 6.1.1 – 6.1.7 стандарта.

При проведении оценки воздействия на окружающую среду, наряду с требованиями стандарта, учитывались положения законодательства Российской Федерации: Федеральный закон от 10 января 2002 года № 7-ФЗ «Об охране окружающей среды», Федеральный закон от 24 апреля 1995 г. № 52-ФЗ «О животном мире», Федеральный закон от 14 марта 1995 года № 33-ФЗ «Об особо охраняемых природных территориях», Лесной кодекс РФ, Водный кодекс РФ, Земельный кодекс РФ, Постановление Правительства Российской Федерации от 19 февраля 1996 г. № 158 «О Красной книге Российской Федерации» и другие. При проведении ОВОС также использованы нормативно-правовые документы и процедурные руководства субъекта РФ и компании-арендатора.

При проведении оценки воздействия на окружающую среду детально проанализирован проект освоения лесов по заготовке древесины на лесном участке, переданном в аренду ООО «СТОД».

Оценка воздействия на окружающую среду (ОВОС) планируемой деятельности осуществлена с целью выявления и принятия необходимых и достаточных мер по предупреждению возможных неприемлемых экологических, социальных, экономических и других последствий.

## 1. СВЕДЕНИЯ О ЛЕСНОМ УЧАСТКЕ

### 1.1. Месторасположение участка

Участок имеет следующее местоположение (таб.1).

Таблица 1

Местонахождение и площадь арендуемого лесного участка

Наименование лесничества, участкового лесничества	Номера лесных кварталов, лесотаксационных выделов	Площадь, га (по материалам последнего лесоустройства)
Старицкое, Ржевское (Ржевское)	121-286	20 215,0
Старицкое, Ржевское (Шолоховское)	80,82-120	4 831,0
<b>Итого</b>		<b>25 046,0</b>

Кадастровые номера указаны в Проекте освоения лесов.

Арендатором лесного участка, входящего в область проводимой ОВОС, является ООО «Современные технологии обработки древесины» (ООО «СТОД»). Адрес ООО «СТОД»: 191186, г. Санкт-Петербург, ул. Большая Морская, 14, литер А. Лесохозяйственную деятельность от лица арендатора осуществляет Филиал ООО «СТОД» в г. Торжок – Предприятие «Лесосырьевое обеспечение». Адрес Филиала: 172011, г. Торжок Тверской области, ул. Старицкая, д. 96А; *lsoinfo@lsolvl.ru*. Директор – Никитин Сергей Витальевич. Договор аренды № 17 от 03.03.2016 ; срок аренды 49 лет.

### 1.2. Характеристика лесов арендуемого участка

Аренда располагается в зоне хвойно-широколиственных лесов. Участок относится к староосвоенным территориям. Лесистость в районе невысокая. Преобладают березовые насаждения (52 % от покрытой лесом территории). Ельники занимают около 13 %. На долю осиновых насаждений приходится 23 %. Сероольшанники – 7 %. Сосняки занимают около 6 %. Среди нелесных земель также представлены сенокосы, пастбища, водоемы. Большая площадь приходится на погибшие древостои, гари, вырубки, прогалины, несомкнувшиеся лесные культуры.

Леса на территории аренды относятся к разным типам лесных сообществ. Среди ельников преобладают ельники кисличные. Среди березняков, осинников, сероольшанников также преобладают кисличные типы леса. Среди сосняков – сосняки брусничные. Среди сосновых лесов преобладают средневозрастные насаждения, среди ельников – молодняки. Большая часть березовых и осиновых лесов – спелые и перестойные.

Таблица 2

Распределение площади лесного участка по лесным и нелесным землям лесного фонда

Показатели	Площадь, га	%
<b>1. Общая площадь земель лесного фонда</b>	<b>25046</b>	<b>100,0</b>
<b>2. Лесные земли - всего</b>	<b>23937</b>	<b>95,6</b>
2.1. Покрытые лесной растительностью, всего	23565,3	94,3
2.1.1. В том числе лесные культуры	1606	6,4
2.2. Не покрытые лесной растительностью, всего	371,7	1,2
в том числе: несомкнувшиеся лесные культуры	88	0,4
фонд лесовосстановления, всего	283,7	0,9
в том числе:		
погибшие древостои , гари	6	0,0
вырубки	91,7	0,1
прогалины, пустыри	186	0,7
<b>3. Нелесные земли, всего</b>	<b>1109</b>	<b>4,4</b>

в том числе:		
сенокосы	5	0,0
воды	27	0,1
дороги, просеки	278	1,1
усадыбы и пр.	12	0,0
болота	632	2,5
прочие земли	155	0,6

Таблица 3

## Распределение лесов по целевому назначению и категориям защитных лесов

Целевое назначение лесов	Площадь, га	%
Защитные леса, всего	20160	80,5
В том числе:		
1. Леса, расположенные в водоохраных зонах	1094	4,4
2. Леса, выполняющие функции защиты природных и иных объектов	960	3,8
2.1. Защитные полосы лесов, расположенные вдоль ж/д путей, федеральных автодорог, автодорог общего пользования	574	2,3
2.2. Лесопарковые зоны	386	1,5
3. Ценные леса	18106	72,3
3.1. Запретные полосы лесов, расположенные вдоль водных объектов	15857	63,3
3.2. Нерестоохранные полосы лесов	2249	9,0
Эксплуатационные леса, всего	4886	19,5
Всего лесов	25046	100,0

Таблица 4

## Средние таксационные характеристики лесных насаждений

Преобл. порода	Площадь	Возраст	Класс бонитета	Запас насаждений на 1 га м <sup>3</sup>		Средний прирост по запасу, м <sup>3</sup> /га
				покрытых лесной растит. земель	спелых и перестойных	
<b>Эксплуатационные леса</b>						
<b>Хвойное хозяйство</b>						
Сосна	121,5	79	1,5	237	199	3,09
Ель	539,8	72	1,1	257	276	3,71
<b>Мягколиственное хозяйство</b>						
Береза	2787,6	68	1,4	207	220	3,07
Осина	893,2	80	1	253	257	3,21
Ольха серая	171,2	37	2	123	159	3,28
<b>Защитные леса</b>						
<b>Хвойное хозяйство</b>						
Сосна	1319,6	69	1,9	234	236	3,39
Ель	2467,9	53	1,3	187	266	3,7
<b>Мягколиственное хозяйство</b>						
Береза	9178,8	64	1,3	198	217	3,11
Осина	4489,4	72	1,1	240	249	3,42
Ольха серая	1561,4	37	2	115	147	3,09

### 1.3. Описание природных условий

Рельеф. Территория Ржевского р-на расположена на древней Восточно-Европейской (Русской) платформе, что обусловило особенности ее геологического строения, геологической истории и, как следствие, главные черты рельефа.

Территория района трижды покрывались ледниками, приходившими с северо-запада. Московский ледник сыграл решающую роль в формировании

современного рельефа территории. Здесь выделяются отдельные конечно-моренные гряды небольших размеров, а также участки пологоволнистой равнины, сложенные основной мореной.

Средние абсолютные высоты чаще всего составляют 160-175 м. Высотные отметки изменяются от 230 м на водоразделах до 130 м вдоль русла Волги.

Разнообразие рельефу придают редкие пологосклонные холмы, высотой до 10 м, камовые холмы (до 3-5 м) и заболоченные котловины.

На территории Ржевского р-на хорошо представлен аллювиальный тип рельефа. Третья надпойменная эрозионно-аккумулятивная терраса формировалась в средне-плейстоценовое время в период интенсивного разрушения Московского ледника. Ширина террасы доходит местами до 3-4 км, а высота над современным урезом воды составляет 25-28 м.

В основании второй надпойменной террасы можно обнаружить толщи валунов, которые остались на месте размытой морены. Поверхность террасы слабо наклонена к реке и осложнена многочисленными дюнами. Ширина террасы максимально достигает 1,5-2 км, а высота - 10-15 м. Первая надпойменная аккумулятивная терраса распространена практически везде вдоль Волги и даже на ее притоках. Ширина террасы колеблется от нескольких метров до первых сотен метров, а максимальная высота - 6-9 м. Сложена терраса песками и супесями с прослойками и линзами глин.

У рек, впадающих в Волгу, имеются сильно выдвинутые конусы выноса с радиусом до 50-60 м, течение Волги также отклоняется к противоположному берегу.

Территория Ржевско-Старицкого Поволжья характеризуется самыми крупными в пределах области и смежных территорий долинными комплексами с обнажениями карбоновых пород. Эти комплексы образуют единую значительную по площади систему. Здесь сформирована сложная овражистая сеть, есть глубокие тенистые овраги с ручьями и мелкими речками. В основании склонов коренного берега и террас наблюдаются многочисленные выходы грунтовых вод, множество ключей и родников с холодной чистой водой, участков берегов с сочащимися грунтовыми водами.

Климат. Климат территории умеренно-континентальный. Главные его особенности: мягкая и снежная зима, умеренно теплое лето с нередкими ливневыми осадками; четко выраженные переходные сезоны; общее избыточное увлажнение.

Суммарная солнечная радиация холодного периода (ноябрь-февраль) составляет около 367 МДж/м<sup>2</sup>, при этом альбедо составляет 27-77%. Продолжительность солнечного сияния за год составляет 1521 час, самым солнечным является июль - 252 часа.

По данным многолетних наблюдений средняя температура самого холодного месяца (января) -9 °С, самого жаркого (июля) +17° С. Начало зимы приходится на середину ноября, окончание на середину марта. До первой декады июня на почве бывают заморозки, первые осенние заморозки отмечаются в конце августа. Годовая амплитуда среднемесячных температур, характеризующая степень континентальности климата около 25° С. Среднегодовая температура составляет +3,5° С.

Весной переход средней суточной температуры через 0° С осуществляется в первой декаде апреля (с 3 IV по 7. IV), а осенью отрицательные температуры устанавливаются в первой декаде ноября (со 2.XI по 4.XI). Период с температурой выше 0° С длится 206 - 208 дней. Продолжительность вегетационного периода (количество дней с температурой выше +5°С) – около 173 дней, а периода с температурой выше +15° С) - всего 55-65 дней.

Осадков выпадает от 540 до 750 мм в год, причем основное количество приходится на осенне-зимний период. Среднегодовое количество осадков составляет 649 мм. Максимальное количество осадков приходится на июль - 84 мм, минимальное на январь - 38 мм. В жидком виде осадки выпадают круглый год и составляют 417 мм (64,2%), твердые в холодный период - 135 мм (20,8%), на смешанные приходится 97 мм (14,9 %). Число дней со снежным покровом в среднем составляет 139 дней, средняя высота снежного покрова 36-47 см.

Гидрография и гидрология. Ржевский р-н богат внутренними водами. Этому благоприятствует влажный климат, рельеф и геологическое строение территории. Средняя густота речной сети в районе - 0,17- 0,20 км/км<sup>2</sup>, а вблизи Волги до 0,38 км/км<sup>2</sup>.

Основной рекой района является река Волга, которая при ширине 50-100 метров извилистой долиной с высокими берегами прорезает весь район с северо-запада на юго-восток. Кроме р. Волга следует отметить её крупные притоки - река Итомля и река Молодой Туд (Тудовка). На юге района частично протекает река Осуга, образующая во многих местах естественную границу Тверской и Смоленской областей, а на севере находится исток реки Малой Коши.

Долина Волги трапецевидная, с крутыми, сильно расчлененными склонами. Ширина долины от 70-80 м в узких местах, до 2 км в широких. Ширина реки в межень от 45 до 150 м, глубина 1,5-3,5 м, скорость течения меняется от 0,2 до 1 м/сек. Питание реки смешанное с преобладанием снегового, на долю подземного питания приходится 25-35% годового стока. Отчетливо выражено весеннее половодье (апрель-май), на которое приходится 55-65% годового стока, максимальные расходы в период весеннего половодья до 500 м<sup>2</sup>/сек.; небольшой подъем уровня в конце осени; относительно устойчивая зимняя межень.

Первые ледяные образования появляются в среднем 10 ноября. Ледостав начинается в конце ноября (в мягкие зимы - в первой декаде декабря) и продолжается 69-167 дней. Средняя толщина льда - 69 см, наибольшая - 74 см. Вскрывается р. Волга в первой декаде апреля; весенний ледоход наблюдается ежегодно, продолжительность в среднем 6 дней.

В границах управляемого участка имеются следующие водотоки (таб.5).

Таблица 5

Водные объекты в границах управляемого лесного участка

Водный объект	Водоохранная зона	Квартала
Ржевское (Шолоховское) уч. л-во		
р. Солодомня	100 м	80, 84, 85, 82
р. Орча	100 м	92

р. Волга	200 м	118, 120
руч. Куровка	50 м	95, 97, 98, 99, 103
руч. Черный	50 м	114
р. Стрижовка	50 м	114
безымян. ручей	50 м	83, 86, 92, 93, 95, 97, 98, 99, 100, 101, 102, 103, 105, 110, 111, 112, 115, 116, 117, 118, 119
Ржевское (Ржевское) уч. л-во		
р. Каменка (Коженка)	100 м	122, 123, 126, 140, 141, 152, 153, 157, 158, 167, 181
р. Бойня	200 м	127, 148, 160, 169, 185,
р. Никитнка	50 м	135, 136
р. Дуниловка	100 м	160, 163, 178
р. Холмянка	50 м	164, 166
р. Снегиревка	50 м	168, 183
р. Мерзкая	100 м	170, 174, 187,
р. Дарня	100 м	177, 191, 190, 194, 197,
р. Тудовка	200 м	206, 207
р. Волга	200 м	213, 214, 215, 217, 220, 221, 222, 232, 236, 237
р. Рудница	50 м	222
р. Тилица (Талица)	100 м	239, 236
р. Большая Лоча	100 м	258
р. Яблонька	100 м	277, 279
р. Раменка	100 м	284
р. Ажева (Ажево)	100 м	238
р. Чернейка	50 м	240, 241
р. Лоча	50 м	254
безымян. ручей	50 м	124, 125, 128, 134, 141, 143-153, 157, 160, 162-166, 169-171, 174-176, 178-182, 186-197, 199, 201-203, 206-212, 223-226, 228-233, 235, 236, 240, 244-249, 252, 257, 258, 266, 267, 280, 281, 284, 286

Почвы. Зональным типом почв являются дерново-подзолистые почвы и подзолы. Также встречаются болотные и аллювиальные почвы. Дерново-подзолистые почвы формируются на любых материнских породах: моренных валунных суглинках, водно-ледниковых песках и супесях, под хвойными и мелколиственно-хвойными лесами. Кроме того, окультуренные дерново-подзолистые почвы составляют практически весь клин пахотных земель, а также широко распространены под материковыми сенокосно-пастбищными угодьями. Довольно часто дерново-подзолистые почвы имеют признаки заболачивания. Это выражается в оглеении нижних, а иногда и верхних горизонтов почвы. Аллювиальные почвы образуются на поймах и террасах рек, под богатыми разнотравными лугами, в условиях периодического затопления во время половодья. Главные особенности этих почв: ярко выраженная слоистость, короткий профиль, мощный гумусовый горизонт, высокое плодородие.

Флора и фауна. Флора Ржевско-Старицкого Поволжья характеризуется максимальными для Тверской области уровнями видового богатства и видовой насыщенности. На территории зарегистрировано 750 видов сосудистых растений, что оставляет около 62 % от общего числа видов флоры области и 209 мохообразных (59 %).

Ботанико-географическое своеобразие флоры Ржевско-Старицкого Поволжья определяется большой ролью степных и лесостепных видов, видов



кальцефильной флоры, а также видов неморального комплекса. Многие виды относятся к категории редких и подлежащих охране.

Растительность территории представлена смешанными елово-широколиственными и мелколиственными лесами, выросшими на месте сведенных коренных лесов. Геоморфологическая структура и значительные размеры участков с обнажениями карбонатных пород способствовали сохранению

Фауна Ржевско-Старицкого Поволжья также отличается большим разнообразием. На территории р-на зарегистрировано 392 вида позвоночных животных (включая акклиматизированные виды); из них рыб и круглоротых - 52, земноводных - 10, пресмыкающихся - 6, млекопитающих - 66. Фауна беспозвоночных предположительно насчитывает несколько десятков тысяч видов и на настоящий момент практически не изучена.

Современная фауна представляет собой уникальный конгломерат из представителей таежных видов, жителей тундры, выходцев из широколиственных лесов и степной зоны, а также животных, интродуцированных с помощью человека. Достаточно обычны в пределах района исследования лось и кабан. Среди многочисленных пресмыкающихся следует отметить ужа, гадюку, зеленую и прыткую ящериц.

Орнитофауна связана, главным образом, с лесными и болотными формациями. Повсеместно доминируют зяблик, пеночка-теньковка, славка-черноголовка, пеночка-весничка, дрозды, кукушка, сойка. В долине Волги можно встретить кулика-сороку (вид занесен в Красную книгу Тверской области). На территории района обитает 15 видов хищных птиц: из них 2 вида встречаются в поймах и по надпойменным террасам рек - черный коршун и малый подорлик.

#### **1.4. Характеристика социально-экономических условий**

Сертифицированная территория расположена в Ржевском районе Тверской области. Ржевский район находится в южной части области и граничит на севере со Старицким, на востоке – с Зубцовским, на западе – с Оленинским и Селижаровским районами, на юге – со Смоленской областью.

Административный центр – город Ржев. Численность населения города около 60 тыс. человек. Удаленность районного центра от г. Твери по автодороге – 131 километр, по железной дороге – 178 километров, водным путем по реке Волга – 182 километра. Площадь территории – 2760 квадратных километров. Численность населения района около 12 тысяч человек (без жит. г. Ржева).

Ржев – крупный транспортный узел, имеет выгодное расположение. По нему проходят железнодорожные магистрали «Москва-Рига», «Санкт-Петербург – Брянск», а также транспортный коридор «Москва-Балтия», автодороги «Ржев-Осташков», «Ржев-Тверь». Расстояние до Москвы по автодороге – 230 километров, по железной дороге – 236 километров.

Общая площадь земельного фонда – 274 739 гектаров, из нее земель сельхозназначения – 120 357 гектаров, в том числе сельхозугодий – 73 048 гектаров, из них пашня – 72 265 гектаров, сенокосов – 5 637 гектаров.

Ржевский район богат месторождениями нерудных полезных ископаемых, таких как керамзитовые глины, доломит, торф, песчано-гравийные смеси..

Трудовые ресурсы района составляют 6,58 тыс.чел., из них занято в экономике около 4,81 тыс. человек. Средняя заработная плата составляет 27 192,6 рубля.

Основная отрасль экономики - машиностроение («Элтра», Ржевский краностроительный завод, «РжевМаш», «ЭРМЗ», «Электромеханика», ОАО «514 АРЗ» (авиаремонтный завод), Ржевская типография (филиал ОАО «ТОТ»). Есть также предприятия деревообрабатывающей («Ржевмебель»), строительной (ООО «Ржевкирпич», ВВКЗ, КСК «Ржевский»), легкой («Чайка») и пищевой промышленности (хлебокомбинат, молокозавод, пивзавод, ЗАО «Галерея вкусов»). На территории Ржевского района работают промышленные предприятия: Ржевская птицефабрика филиала № 1 ООО «Дантон-Птицепром», ООО «Верхневолжский кирпичный завод», ООО «Ржевский домостроительный комбинат» и ООО «Карбонат», ООО «Мастер-ресурс», ООО НТФ «Взрывтехнология», филиал ОАО «Агрофирма «Дмитрова Гора», Ржевское Линейное производственное управление магистральных газопроводов.

Приоритетными направлениями развития сельского хозяйства на территории Ржевского района являются молочно-мясное скотоводство и растениеводство. В настоящее время в районе ведут производственную деятельность 15 сельскохозяйственных организаций. Количество крестьянско-фермерских хозяйств, организованных в муниципальном образовании - 44. Количество личных подсобных хозяйств (семей) - 3169. Общая численность населения Ржевского района занятого на предприятиях АПК на – 1 212 человек.

### **1.5. Краткое описание прилегающих земельных участков**

Управляемый лесной участок фрагментирован, состоит из нескольких изолированных друг от друга и разбросанных на большом расстоянии групп кварталов. Северо-западный кластер расположен вдоль р. Волга недалеко от впадения в нее реки Тудовка. Здесь управляемый лесной участок граничит с Оленинским районом, арендами ООО «Экзот», ООО «Мостлес».

Северо-восточный кластер граничит со Старицким лесным участком ООО «СТОД», а также с арендой ООО «Лесресурс» и ООО «Лесобазы».

Небольшой фрагмент аренды, состоящий из 5 кварталов, непосредственно примыкает к г. Ржев с северо-восточной стороны.

Западный кластер управляемого лесного участка расположен вдоль трассы М-11 в районе Мончалово и граничит с землями сельскохозяйственного назначения, а также с землями Министерства обороны.

Юго-западный кластер граничит с Оленинским районом Тверской области и со Смоленской областью, где находится аренда ООО «ЛИЦ» в Сычевском лесничестве. Юго-западный участок прилегает и частично пересекается с ключевой орнитологической территорией Верховья реки Осуги.

В границах лесного участка деятельность осуществляет ОАО «Газпром» по ранее заключенному договору аренды лесного участка от 07.10.2014 года № 72 для эксплуатации линейного объекта.

Охотопользование в границах аренды и на прилегающих лесных территориях осуществляет Ржевская районная ОО «Общество охотников и рыболовов», Крестьянское (фермерское) хозяйство «Картошино», ООО «Элит Сервис+», ООО «Осуга», ООО «Пятницкое», ООО «Ступинское».

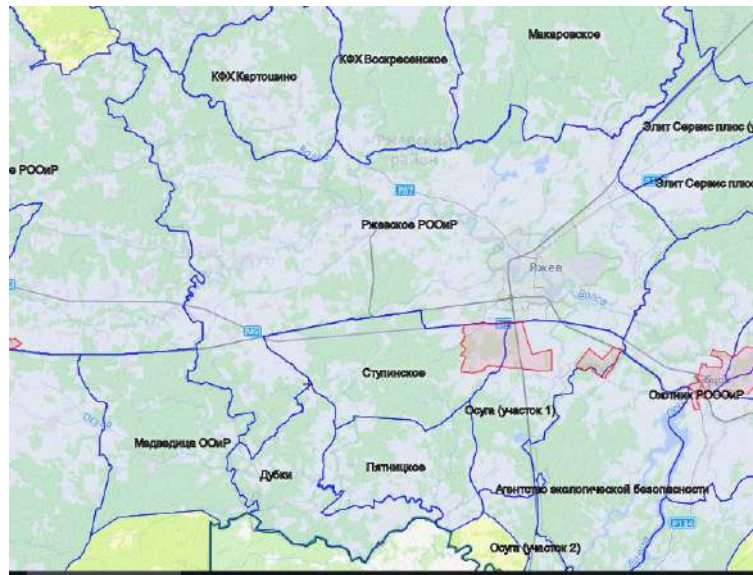


Рис.1. Охотопользователи в границах аренды и на прилегающих территориях

## 2. ОБЩИЕ ПРИНЦИПЫ ОЦЕНКИ ВОЗДЕЙСТВИЯ НА ОКРУЖАЮЩУЮ СРЕДУ

Оценка воздействия на окружающую среду (ОВОС) – выявление, анализ и учет прямых, косвенных и иных последствий воздействия на окружающую среду планируемой хозяйственной и иной деятельности в целях принятия решения о возможности или невозможности ее осуществления. ОВОС способствует принятию экологически и социально ориентированного управленческого решения о реализации намечаемой хозяйственной и иной деятельности посредством определения возможных неблагоприятных воздействий, оценки экологических последствий, учета общественного мнения, разработки мер по уменьшению и предотвращению воздействий.

Оценка воздействия на окружающую среду проводится с учетом масштаба и интенсивности лесохозяйственных мероприятий, а также уникальности ресурсов, вовлеченных в хозяйственную деятельность. Такая оценка должна быть встроена в систему ведения лесного хозяйства и учитывать ситуацию на ландшафтном уровне, а также воздействие машин и другого оборудования на локальном уровне, с учетом наличия на сертифицируемой территории уникальных и/или охраняемых ресурсов, вовлекаемых в хозяйственную деятельность.

В рамках ОВОС должны быть учтены материалы инвентаризаций редких и находящихся под угрозой исчезновения видов растений, животных и грибов, а также занесенных в Красную книгу Российской Федерации и региональные красные книги (перечни), а также видов, подпадающих под многосторонние соглашения в области охраны окружающей среды, ратифицированные Россией. При ОВОС должны быть учтены материалы инвентаризаций лесов высокой природоохранной ценности и репрезентативных (эталонных) участков экосистем с учетом границ существующих и проектируемых ООПТ, водоохраных зон, ОЗУ, утвержденных схем и проектов экологических сетей. При ОВОС должны оцениваться обоснованность и неистощительность рекомендуемого общего ежегодного размера отпуска древесины на корню (расчетной лесосеки).

Оценка воздействия на окружающую среду при проектировании хозяйственной деятельности является формальной процедурой, которая проводится для сбора, анализа, интерпретации и получения информации, важной для принятия решения. Процедура ОВОС может проводиться и как неформальная оценка, например, при планировании лесозаготовительных работ в лесу. ОВОС должна учитываться при разработке системы лесного хозяйства и лесопользования, подготовке плана лесопользования (проекта освоения лесов) и другой проектной документации. Оценка включает в себя исследования на уровне ландшафта и определение воздействия на окружающую среду лесозаготовительной и дорожной техники и оборудования. ОВОС должна проводиться перед началом любых мероприятий, которые могут привести к нарушению природной среды.

### ***Основополагающие принципы процедуры ОВОС:***

- информированное принятие решений: принятие решения должно базироваться на надежной достоверной информации;
- ответственность: ответственности должны быть четко идентифицированы;
- открытая консультация: консультации со всеми заинтересованными или попадающими под влияние сторонами должны проходить в открытой форме;
- альтернативы: рассмотреть все возможные альтернативы, учитывая расположение и действия;
- смягчающие меры: оценить смягчающие меры, которые снизят или устранят негативные воздействия и улучшат позитивные влияния запланированных действий;
- реализация всех этапов: оценка должна рассматривать все этапы развития, начиная со стадии планирования и заканчивая закрытием.

Все потенциальные воздействия на окружающую среду, идентифицированные в ходе оценок, принимаются во внимание при осуществлении операций и планировании лесохозяйственных мероприятий. Своевременные корректирующие действия должны быть рассмотрены и внедрены, как для прошлых, так и для потенциальных несоответствий.

### ***Проведение корректирующих действий:***

Должны быть приняты соответствующие меры (корректирующие действия) для исправления любого ущерба окружающей среде. Превентивные меры должны приниматься там, где есть очевидный потенциал для развития действия в несоответствие с последующим влиянием на окружающую среду. Необходимо обеспечить, чтобы корректирующие действия периодически пересматривались для идентификации зон длительных проблем и обеспечения того, что такие проблемные зоны должным образом рассматриваются, либо в корректирующей, либо в превентивной манере.

### 3. ХАРАКТЕРИСТИКА НАМЕЧАЕМОЙ ДЕЯТЕЛЬНОСТИ

Филиал ООО «СТОД» в городе Торжок - Предприятие «Лесосырьевое обеспечение» работает в составе лесопромышленного холдинга ООО «Современные технологии обработки древесины» и является его лесосырьевым крылом. На арендованном лесном участке Предприятие осуществляет освоение лесов в целях обеспечения их многоцелевого, рационального, неистощительного использования и развития лесной промышленности в Тверском регионе. Предприятие занимается заготовкой древесины, лесовосстановлением, охраной и защитой лесов от пожаров, вредителей и болезней, незаконных рубок, обслуживанием и ремонтом дорог.

Основным видом деятельности Предприятия на арендованных лесных участках является заготовка древесины, которая ведется силами подрядных организаций. Транспортировка заготовленной древесины осуществляется автомобильным транспортом.

Заготовка древесины представляет собой комплекс работ, связанных с рубкой лесных насаждений, трелевкой, частичной переработкой, хранением и вывозом из леса древесины. На территории аренды допускаются два вида рубок спелых и перестойных насаждений (не считая рубок по состоянию) – сплошные и выборочные рубки. В эксплуатационных лесах осуществляются сплошные и выборочные рубки. К сплошным рубкам относятся рубки, при которых на соответствующих землях или земельных участках вырубается лесные насаждения с сохранением для воспроизводства лесов отдельных деревьев и кустарников или групп деревьев и кустарников. К выборочным рубкам относятся рубки, при которых на соответствующих землях или земельных участках вырубается часть деревьев и кустарников определенного возраста, размера, качества и состояния. На арендованной территории осуществляются преимущественно сплошные рубки. Средние размеры сплошных рубок обычно не превышают 10 га.

Предполагается как ручная, так и механизированная заготовка древесины. При ручной валке леса используются ручные бензопилы (Husqvarna, Hyundai, Makita и др.). Для трелёвки древесины применяются трелёвочные трактора (ТДТ-55, ТЛТ-100), режы форвардеры. Вывоз и погрузка сортиментов осуществляется лесовозами Урал с гидроманипулятором (Loglift). При машинной схеме лесозаготовки используются лесозаготовительные комплексы харвестер – форвардер (Ponsse, Valmet и др.).

Для предприятия характерна средняя рентабельность заготовки древесины, к чему приводят большие затраты на заготовку; большая доля сезонной заготовки и зависимость от погоды зимой; большие затраты на лесовосстановление и уход за лесом; очень высокие затраты на строительство и поддержание дорожной сети на суглинистых почвах; большое расстояние транспортировки древесины.

Лесовосстановление на лесных участках осуществляется путем естественного, искусственного или комбинированного лесовосстановления. Конкретные способы лесовосстановления приведены в Проектах освоения лесов. Ежегодный объём искусственного лесовосстановления должен составлять не менее 61,1 % от общей площади вырубок.

Лесовосстановительные мероприятия проводятся преимущественно в весенний период (апрель - май). В соответствии с требованиями «Правил лесовосстановления», на каждый лесной участок, предназначенный для проведения лесовосстановления, составляется проект лесовосстановления. Он включает обоснование проектируемого способа лесовосстановления, породного состава восстанавливаемых видов, сроки и способы выполнения работ по лесовосстановлению и показатели оценки восстанавливаемых лесов.

Для увеличения доли хвойных пород в формируемых насаждениях и создания благоприятных условий для роста лучших деревьев главных пород необходимо последующее проведение рубок ухода (осветлений и прочисток) в молодняках. Т.к. подобные рубки с экономической точки зрения являются затратными (из-за отсутствия ликвидной древесины), Предприятие не может позволить себе существенного увеличения объемов данных рубок, однако, в процессе своей работы, стремится к более тщательному подбору участков, в которых проведение таких рубок наиболее эффективно с лесоводственной точки зрения. Это участки с лучшими условиями местопроизрастания и с достаточным количеством хвойного подроста.

Прореживания и проходные рубки предприятием проводятся в минимальных объёмах, в связи с низкой экономической рентабельностью при высоких трудозатратах таких рубок, а также вследствие высокой вероятности вывала оставляемого на корню леса, в связи с переувлажнённостью почв.

Заготовленная древесина поступает в г. Торжок на завод «Талион Терра» (построен в 2009 г. в рамках инвестиционного проекта), где из нее производится высокопрочный многослойный брус LVL торговый марки Ultralamtm; а также на завод «Талион Арбор» (построен в 2016 г.), где из балансовой древесины и осины производят ориентированно-стружечные плиты класса OSB-3 и OSB-4, отличающиеся повышенной прочностью и влагостойкостью. На заводе «Талион Терра» также имеется линия по производству древесно-топливных гранул (пеллет) премиум класса, которая позволяет использовать древесные отходы основных производств (опилки, стружку, щепу). Продукция заводов поставляется в разные регионы России, США, Японию, Германию, Францию, Великобританию и другие страны (всего около 30).

### 3.1. Основные показатели намечаемой деятельности

Заготовка древесины осуществляется в пределах расчетной лесосеки лесничества по видам целевого назначения лесов, видам рубок, хозяйствам и преобладающим породам. Установленный объём заготовки древесины по всем видам рубок для арендованной территории приводится в таб. 6.

Таблица 6

Установленный размер расчетной лесосеки

Хозяйство	Ежегодный объем заготовки древесины		
	площадь, га	запас, тыс. м <sup>3</sup>	
		корневой	ликвидный
<b>Защитные леса</b>			
при рубке спелых и перестойных насаждений			
Ель	29,0	2,1	1,9
Осина	5,0	0,4	0,3
Итого:	34,0	2,5	2,2
при уходе за лесами			



Хозяйство	Ежегодный объем заготовки древесины		
	площадь, га	запас, тыс. м <sup>3</sup>	
		корневой	ликвидный
прореживание			
Ель	6,0	0,0	0,0
<b>Всего в защитных лесах:</b>	<b>40,0</b>	<b>2,5</b>	<b>2,2</b>
<b>Эксплуатационные леса</b>			
при рубке спелых и перестойных насаждений			
Сосна	1,0	0,2	0,2
Ель	7,0	2,2	1,9
Хвойное	8,0	2,4	2,1
Береза	60,0	17,4	15,5
Осина	21,0	7,3	5,6
Ольха серая	4,0	0,8	0,7
Мягколиственное	85,0	25,5	21,8
Итого:	93,0	27,9	23,9
<b>Всего в эксплуатационных лесах:</b>	<b>93,0</b>	<b>27,9</b>	<b>23,9</b>

При вырубке погибших и поврежденных лесных насаждений: определяется после проведения лесопатологического обследования сверх установленного объема расчетной лесосеки.

Проектом освоения лесов предусмотрен следующий ежегодный объем мероприятий по охране, защите и воспроизводству лесов на арендуемом лесном участке (таб.7-9).

Таблица 7

Мероприятия по охране и противопожарному обустройству лесов

Виды мероприятий	Ед. изм.	Проектируемый ежегодный объем мероприятий
Установка и размещение объявлений (аншлагов) и других знаков и указателей	шт.	3
Благоустройство зон отдыха граждан, пребывающих в лесах	шт.	3
Установка и эксплуатация шлагбаумов	шт.	1
Дороги противопожарного назначения (строительство)	км	-
Дороги противопожарного назначения (эксплуатация)	км	3
Минерализованные полосы (устройство)	км	5
Минерализованные полосы (уход)	км	25
Эксплуатация пунктов сосредоточения противопожарного инвентаря	шт.	1

Таблица 8

Проектируемые способы и объемы лесовосстановления

Площадь, га

Категории фонда лесовосстановления	Искусственное лесовосстановление			Комбинированное лесовосстановление	Естественное лесовосстановление	Всего
	итого	в.т.ч. посев	в.т.ч. посадка			
Вырубки	46,1		46,1		45,6	91,7
Гари, погибшие насаждения					6	6
Проголины, пустыри					186	186
Лесосеки сплошных рубок предстоящего периода	461		461		283	744
<b>Итого</b>	<b>507,1</b>		<b>507,1</b>		<b>520,6</b>	<b>1027,7</b>

Площадь лесов, нуждающихся в уходе за лесами, проектируемые виды и ежегодные объемы ухода за лесами, не связанные с заготовкой древесины

Породы	Площадь, га	Вырубаемый запас, м <sup>3</sup>	Срок повторяемости, лет	Ежегодный размер		
				площадь, га	вырубаемый запас, м <sup>3</sup>	
					общий	с 1 га
вид ухода – осветление						
сосна	5	30		1	6	6
ель	65	390		13	78	6
Итого хвойных	70	420		14	84	
вид ухода – прочистка						
ель	130	2210		26	442	17
Всего на участке						
сосна	5	30		1	6	
ель	195	2600		39	520	
Итого хвойных	200	2630		40	526	
Всего	200	2630		40	526	

### 3.2. Краткая характеристика проектируемых технологий заготовки древесины и лесовосстановительных мероприятий

Производственный цикл заготовки древесины состоит из следующих технологических стадий (операций): строительство и содержание лесовозных дорог; валка деревьев, обрезка сучьев, раскряжёвка древесных стволов (хлыстов) на брёвна (сортименты); трелёвка (хлыстов, сортиментов) по волокам (по лесосеке) до лесовозной дороги; вывозка хлыстов (сортиментов) по лесовозным дорогам до их примыкания к транзитным транспортным путям; сортировка, штабелёвка и отгрузка сортиментов потребителям.

#### Технология проведения рубок спелых и перестойных насаждений

Организация и проведение работ по заготовке древесины осуществляются в соответствии с технологической картой разработки лесосеки, которая составляется на каждую лесосеку перед началом ее разработки на основе данных отвода и таксации. В технологической карте указываются: место проведения рубки, вид рубки, время её проведения, площадь, таксационная характеристика древостоя; принятая технология и сроки проведения работ по заготовке древесины; схемы размещения лесных дорог, волоков, погрузочных пунктов, складов, стоянок машин и механизмов; способы очистки от порубочных остатков; площадь, на которой должны быть сохранены подрост и второй ярус хозяйственно-ценных пород; выделенные ключевые биотопы. Осуществление работ по заготовке древесины без разработки технологической карты не допускается.

В ходе проведения работ по подготовке лесосеки для заготовки древесины осуществляется:

- разметка в натуре границ погрузочных пунктов, трасс магистральных и пасечных волоков, дорог, производственных, бытовых площадок;
- разметка в натуре границ лесных дорог, мест размещения лесных складов, других строений и сооружений;
- установка информационных знаков;
- рубка деревьев на площадях лесных дорог, в местах размещения лесных складов, других строений и сооружений;

- рубка деревьев на площадях погрузочных пунктов, трасс магистральных и пасечных волоков, бытовых площадках.

Размещение погрузочных пунктов, трасс магистральных и пасечных волоков (технологических коридоров), дорог, производственных, бытовых площадок на лесосеке производится с учетом максимального сохранения объектов биоразнообразия.

Основой практически всех технологических схем рубок леса является разбивка отведённой территории на участки (пасеки). Для этого прорубают визиры, которые являются не только границами пасек, но и направлением трелёвочных волоков. В качестве трелёвочных волоков следует максимально использовать имеющиеся дороги, просеки, прогалины и пр.

К заключительным лесосечным работам относятся следующие работы:

- очистка (доочистка) мест рубок от порубочных остатков;
- приведение в состояние, пригодное для использования по назначению, лесных дорог, имевшихся до осуществления лесосечных работ;
- приведение в надлежащее состояние нарушенных мостов, просек, водотоков, ручьев, рек.

Очистка мест рубок от порубочных остатков проводится одновременно с рубкой лесных насаждений и трелевкой древесины. После проведения указанных работ допускается доочистка лесосек.

Очистка мест рубок осуществляется следующими способами:

- укладкой порубочных остатков на волокна с целью их укрепления и предохранения почвы от сильного уплотнения и повреждения при трелевке;
- сбором порубочных остатков в кучи и валы с последующим сжиганием их в пожаробезопасный период;
- сбором порубочных остатков в кучи и валы с оставлением их на месте для перегнивания и для подкормки диких животных в зимний период;
- разбрасыванием измельченных порубочных остатков в целях улучшения лесорастительных условий;
- вывозом порубочных остатков в места их дальнейшей переработки.

Указанные способы очистки мест рубок при необходимости могут применяться комбинированно.

Очистка лесосек сплошных рубок с последующим искусственным лесовосстановлением должна производиться способами, обеспечивающими создание условий для проведения всего комплекса лесовосстановительных работ (подготовка участка и обработка почвы, посадка или посев лесных культур, агротехнические уходы), а также ухода за молодняками.

Заготовка древесины ведется лесозаготовительным комплексом или малокомплексными бригадами (МКБ). В состав МКБ входят вальщик леса, лесоруб, обрубщик с сучьев, тракторист на трелевке леса. Организация лесозаготовительного процесса принципиально различается местом и способами обрезки сучьев и раскряжёвки древесных стволов. Соответственно, применяются различные системы машин в зависимости от того, что имеется в наличии у подрядчиков. В зависимости от конкретных ситуаций могут использоваться следующие технологии заготовки древесины.

## **Сортиментная технология заготовки древесины**

Сортиментная заготовки древесины может производиться при помощи бензопил и форвардера или помощи харвестера и форвардера. В настоящий момент чаще всего практикуется последний вариант.

Харвестеры – многооперационные лесосечные машины, предназначенные для выполнения комплекса операций: валка, обрезка сучьев, раскряжевка и пакетирование сортиментов при проведении сплошных и выборочных рубок. Харвестеры делятся на два типа – с одной головкой и с двумя головками. Харвестер с одной головкой валит и обрабатывает деревья посредством захватно-срезающего устройства, находящегося на конце стрелы. Пила с гидравлическим приводом отпиливает ствол дерева от основания, затем ствол пропускается через специальные роллеры, посредством специальных ножей осуществляется обрезка сучьев. Харвестер с двумя головками обладает двумя устройствами: обрабатывающее устройство, находящееся на шасси, и закрепляющееся на основном корпусе захватно-срезающее устройство. После того как ствол отделяется от основания дерева, он перенаправляется в обрабатывающее устройство, где производится обрезка сучьев и раскряжевка.

Форвардеры – самозагружающиеся машины для трелевки сортиментов. Конструкция оборудования форвардеров состоит из погрузочного модуля (манипулятора) и грузового модуля (тележки). В технологические задачи этих машин входит сбор, подсортировка, доставка сортиментов от места заготовки до лесовозной дороги или склада и штабелевка.

Форвардер, занимающийся трелевкой обработанных сортиментов на погрузочную площадку, является связующим звеном системы заготовки сортиментов. Благодаря полноприводной системе управления форвардер легко преодолевает любые преграды. Эти машины обладают отличной устойчивостью и проходимостью. Сортименты, стрелеванные при помощи форвардера, не загрязняются и не портятся почвой или камнями. Колеса форвардера и харвестера оказывают минимальное давление на почву во время заготовки древесины.

## **Хлыстовая технология заготовки древесины**

Заготовка древесины ведется малокомплексными бригадами. Валку деревьев на волоке начинают с ближнего конца, деревья валят вершинами по направлению к погрузочной площадке. Вальщик валит деревья сначала с одной полупасеки; переходя от дерева к дереву, перемещается поперек полупасеки от волока к середине пасеки, а затем обратно. При этом он стремится валить каждое дерево так, чтобы как можно большая часть кроны попала на волок. После отхода вальщика на расстояние более 50 м или после перехода его на другую пасеку приступают к обрубке сучьев или их обрезке. Бессистемная валка деревьев и трелевка древесины запрещается. Движение тракторов разрешается только по волокам. После окончания лесозаготовительных операций (летом вслед за окончанием, а после зимних работ — ранней весной) весь сохранившийся подрост, одновременно с доочисткой лесосек, должен быть оправлен и освобожден от порубочных остатков.

## **Проектируемые технологии для заготовки древесины при уходе за лесом**

При уходе за лесами осуществляются рубки лесных насаждений любого возраста, направленные на улучшение породного состава и качества лесов. Назначение лесных насаждений для проведения рубок ухода осуществляется исходя из лесоводственной потребности и устанавливается по следующим признакам: состав древостоя и сомкнутость его полога, полнота древостоя, характер смешения пород, размещения деревьев по площади.

В чистых средневозрастных лесных насаждениях первые рубки ухода назначаются при необходимости снижения их густоты (при полноте древостоя 0,8 и выше) за счет вырубki деревьев с плохой формой ствола и кроны. Проходные рубки в чистых лесных насаждениях могут назначаться только при полноте древостоя более 0,8. В смешанных одноярусных и сложных лесных насаждениях рубки ухода за лесом назначаются при неудовлетворительном составе древостоев и ухудшении роста лучших деревьев, заглушаемых второстепенными породами. В смешанных средневозрастных насаждениях рубки ухода назначаются при полноте не ниже 0,7. Проведение рубок ухода заканчивается в хвойных насаждениях за 20 лет до установленного возраста рубки спелых насаждений, а в мягколиственных – за 10 лет.

Во время лесосечных работ на рубках ухода выборочно спиливают деревья, транспортируют их в пределах лесосеки, разделяют на сортименты, грузят на транспорт и вывозят, очищают лесосеки. Перечень, последовательность и место проведения работ зависят от вида рубок ухода и характера обработки древесины. На начальном этапе создается технологическая сеть. Магистральные технологические коридоры закладываются с таким расчётом, чтобы длина пасечных волоков не превышало 250 м. В насаждениях равномерным размещением деревьев по площади и при отсутствии других ограничений пасечные коридоры прокладываются параллельно друг другу. При куртинном размещении деревьев, пересеченном рельефе технологические коридоры прокладываются с учетом этих особенностей. В насаждениях искусственного происхождения в качестве технологических коридоров используются, как правило, междурядья, при ширине их, достаточной для работы машин. В лесных культурах с междурядьями менее 3 м технологические коридоры могут прокладываться поперек рядов культур. При наличии на территории густой сети дорог и просек технологические коридоры не прорубаются. Ширина коридоров устанавливается в соответствии с лесоводственными требованиями. При рубках ухода в молодняках ширина коридоров устанавливается 3 м, в насаждениях старшего возраста – до 4 м. При прорубке более широких коридоров не должна допускаться вырубка деревьев, ведущая к снижению производительности древостоев. Общая площадь технологических коридоров, прорубаемых при проведении проходных рубок, не должна превышать 15 % площади участка леса.

В зависимости от возраста насаждений, других таксационных показателей, вида рубок расстояние между пасечными технологическими коридорами устанавливается различным. При проведении последних прореживаний и проходных рубок прорубаются, как правило, технологические коридоры с расстоянием между ними не менее 24-30 м.

Погрузочные пункты по возможности располагают у дорог и кварталных просек на полянах, прогалинах и других, не покрытых лесной растительностью землях. При этом погрузочные пункты необходимо располагать таким образом, чтобы они дополняли уже существующие в пределах квартала или блока кварталов и могли использоваться при необходимости проведения рубок на соседних участках.

Технология рубок ухода с заготовкой древесины по характеру пространственного размещения подразделяется на узко- (ширина пасек до 25 м), средне- (25-30 м) и широкопасечную (50-100 м).

Широкопасечная технология применяется преимущественно при заготовке сортиментов, для обеспечения более полного соблюдения лесоводственных требований по сохранению лесной среды. Деревья валят ручными мотоинструментами и бензопилами.

Среднепасечная технология применяется в основном при прореживаниях и проходных рубках на последних стадиях. Здесь используются те же машины и орудия, что и при широкопасечной технологии.

Узкопасечная технология предусматривает полную механизацию работ с использованием лесозаготовительных комплексов.

### **Проектируемые технологии для заготовки древесины при вырубке поврежденных и погибших лесных насаждений**

При вырубке повреждённых и погибших лесных насаждений применяются в зависимости от вида проводимых рубок (сплошные или выборочные) различные технологии, описанные в соответствующих разделах.

### **Лесовосстановительные мероприятия**

Лесовосстановление на лесных участках осуществляется путем естественного или искусственного лесовосстановления. Комбинированное лесовосстановление проектом освоения не предусмотрено. Лесовосстановительные мероприятия проводятся преимущественно в весенний период (апрель - май). В соответствии с требованиями «Правил лесовосстановления», на каждый лесной участок, предназначенный для проведения лесовосстановления, составляется проект лесовосстановления. Он включает обоснование проектируемого способа лесовосстановления, породного состава восстанавливаемых видов, сроки и способы выполнения работ по лесовосстановлению и показатели оценки восстанавливаемых лесов.

### **3.3. Краткая характеристика основного оборудования, прогнозируемого к применению при лесозаготовительной деятельности**

При ручной валке леса используются ручные бензопилы Husqvarna, Hyundai, Makita, STIHL и др. Для трелёвки древесины применяются трелёвочные трактора (ТДТ-55, ТЛТ-100). Вывоз и погрузка сортиментов осуществляется лесовозами Урал с гидроманипулятором (Loglift). Возможно использование автомобильного транспорта, оборудованного гидроманипуляторами «Fiskars». При машинной схеме лесозаготовки используются лесозаготовительные комплексы харвестер - форвардер (Ponsse, Valmet и др.).

## **4. ВОЗМОЖНЫЕ ВИДЫ ВОЗДЕЙСТВИЯ НА ОКРУЖАЮЩУЮ СРЕДУ В ПРОЦЕССЕ ЛЕСОПОЛЬЗОВАНИЯ**

### **4.1. Перечень объектов, на которые может быть оказано воздействие в результате хозяйственной деятельности**

1) Природные объекты:

а) Земля (почва). Может происходить нарушение физико-механических свойств почвенного покрова вплоть до его уничтожения, переуплотнение, нарушение почвенной аэрации, почвенная эрозия, снижение и утрата почвенного плодородия, заболачиваемость, химическое загрязнение почв, утрата устойчивости грунтовых масс и т.д.

б) Воздух. Может наблюдаться увеличение содержания в атмосфере вредных примесей, запыленность, ухудшение акустического состояния, изменение микроклимата и т.д.

в) Вода. Может наблюдаться нарушение системы поверхностного стока, загрязненность водоемов, изменение уровня и движения грунтовых вод, загрязненность подземных вод и т.д.

г) Растительность и животный мир. Может наблюдаться ухудшение состояния лесных сообществ, упрощение пространственной и видовой структур, деградация травяно-кустарничкового яруса, ухудшение условий произрастания растений и условий обитания животных, уничтожение редких видов и экосистем.

2) Социально-экономические объекты:

а) Население. Может наблюдаться ухудшение условий жизни и благосостояния отдельных лиц, определенных групп, целых населенных пунктов, ухудшение состояния здоровья населения и т.д.

б) Землепользование. Может происходить ограничение пользования землями разных категорий, ухудшение качества земель селитебных, сельскохозяйственных, ухудшение состояния дачного хозяйства, садовых участков, мест рекреации и т.д.

в) Транспортная инфраструктура. Может наблюдаться изменение доступности социальных и хозяйственно важных объектов и т.д.

г) Особо охраняемые объекты и территории. Могут наблюдаться угрозы для сохранения высоких ценностей заповедников, заказников, памятников природы, памятников истории и культуры, археологических объектов, уникальных природных феноменов.

д) Эстетика ландшафта. Может наблюдаться ухудшение эстетики и визуального восприятия природного, окультуренного, урбанизированного ландшафтов.

### **4.2. Воздействие на локальном уровне**

Основные виды работ, оказывающие влияние на состояние окружающей среды на локальном уровне при осуществлении лесопользования на арендованной территории представлены в таблице 10.



## Идентификация видов работ, оказывающих воздействие на окружающую среду при осуществлении хозяйственной деятельности на арендованной территории

№	Этап технологического процесса	Краткое описание основных видов воздействия
<b>1. Заготовка древесины (лесосечные работы)</b>		
1.1.	Валка	Загрязнение атмосферного воздуха от передвижных источников загрязнения (бензопилы); Загрязнение поверхностных и подземных вод ГСМ и отходами; Дискретное уплотнение почвы (нарушение подземных ходов и нор животных); Повреждение напочвенного покрова, подроста и молодняка; Обдир и облом оставляемых на корню деревьев; Уничтожение мест обитания растений и животных.
1.2.	Трелевка	Загрязнение атмосферного воздуха от передвижных источников загрязнения (трелевочная техника); Повреждение русел и берегов водотоков; Загрязнение поверхностных и подземных вод ГСМ и отходами; Повреждение наземного покрова и разрушение лесных почв; Обдир и облом оставляемых на корню деревьев; Повреждение подроста и молодняка; Уничтожение мест обитания растений и животных.
1.3.	Складирование (штабелевка)	Загрязнение атмосферного воздуха от передвижных источников загрязнения (погрузчики); Загрязнение поверхностных и подземных вод ГСМ и отходами; Дискретное уплотнение почвы (нарушение подземных ходов и нор животных); Загрязнение почвы отходами (кора, обломки и т.п.); Повреждение живого напочвенного покрова, подроста и молодняка; Изменение среды обитания растений и животных.
<b>2. Транспортировка лесной продукции</b>		
2.1.	Погрузка лесоматериалов	Загрязнение атмосферного воздуха от передвижных источников загрязнения (погрузчики); Загрязнение поверхностных и подземных вод ГСМ и отходами; Загрязнение почвы отходами (кора, обломки и т.п.); Дискретное уплотнение почвы .
2.2.	Перевозка лесоматериалов	Загрязнение атмосферного воздуха от передвижных источников загрязнения (автомобильный транспорт); Повреждение русел и берегов водотоков; Загрязнение поверхностных и подземных вод ГСМ и отходами; Уплотнение почвы; Повреждение оставляемых на корню деревьев, подроста; Запыление участков лесной среды, примыкающих к дорогам.
2.3.	Аварийный сброс древесины	Дискретное уплотнение почвы (нарушение подземных ходов и нор животных); Загрязнение почвы отходами (кора, обломки и т.п.); Повреждение живого напочвенного покрова, подроста и молодняка.
<b>3. Строительство, ремонт, реконструкция дорог</b>		
3.1.	Разработка карьеров	Загрязнение атмосферного воздуха от передвижных источников загрязнения (экскаваторы и др.); Загрязнение поверхностных и подземных вод ГСМ и отходами; Изменение естественных форм рельефа; Разрушение лесных почв; Уничтожение (повреждение) деревьев, подроста, живого напочвенного покрова; Изменение среды обитания растений и животных; Уничтожение мест обитания растений и животных.

3.2.	Перемещение грунта	Загрязнение атмосферного воздуха от передвижных источников загрязнения (автомобильный транспорт); Повреждение русел и берегов водотоков; Загрязнение поверхностных и подземных вод ГСМ и отходами; Уплотнение почвы; Повреждение оставляемых на корню деревьев, подроста; Запыление участков лесной среды, примыкающих к дорогам.
3.3.	Отсыпка дорожного полотна	Загрязнение атмосферного воздуха от передвижных источников загрязнения (автомобильный транспорт, тракторы и др.); Загрязнение поверхностных и подземных вод ГСМ и отходами; Изменение естественных форм рельефа; Изменение гидрологического режима почв; Уничтожение (повреждение) деревьев, подроста, живого напочвенного покрова; Запыление участков лесной среды; Изменение среды обитания растений и животных.
3.4.	Устройство водопропускных гидросооружений	Загрязнение атмосферного воздуха от передвижных источников загрязнения (автокраны, тракторы и т.п.); Загрязнение поверхностных и подземных вод ГСМ и отходами; Изменение естественных форм рельефа; Изменение гидрологического режима почв; Уничтожение (повреждение) деревьев, подроста, живого напочвенного покрова; Создание препятствий для сезонной миграции рыб.
<b>4. Лесохозяйственные (лесовосстановительные) мероприятия</b>		
4.1.	Обработка почвы под лесные культуры	Загрязнение атмосферного воздуха от передвижных источников загрязнения (тракторы); Загрязнение почвы, поверхностных и подземных вод ГСМ и отходами; Изменение микрорельефа и гидрологического режима почв. Повреждение редких видов растений.
4.2.	Рубки ухода в молодняках (осветления, прочистки)	Загрязнение атмосферного воздуха от передвижных источников загрязнения (при использовании специальной техники); Загрязнение поверхностных и подземных вод ГСМ и отходами (при использовании специальной техники); Загрязнение почвы отходами; Дискретное уплотнение почвы; Изменение естественной структуры и породного состава лесов; Снижение уровня биологического разнообразия; Изменение кормовой базы животных.
4.3.	Другие виды рубок ухода за лесом	См. п./п. 1.1. – 1.3.
4.4.	Создание минерализованных полос	Загрязнение атмосферного воздуха от передвижных источников загрязнения (тракторы); Загрязнение почвы, поверхностных и подземных вод ГСМ и отходами; Изменение микрорельефа и гидрологического режима почв; Уничтожение (повреждение) деревьев, подроста, живого напочвенного покрова; Повреждение редких видов растений.

### 4.3. Воздействие на ландшафтном уровне

Воздействие лесохозяйственной деятельности на окружающую среду на ландшафтном уровне может заключаться в следующем:

1. Обезлесение
2. Ухудшение абиотических характеристик ландшафтов в результате утраты лесными насаждениями способности выполнять средозащитные функции.
3. Обмеление рек и ухудшения качества поверхностных вод.
4. Подтопление лесных территорий в результате изменения гидрологического режима и увеличения доли болотных сообществ в ландшафтной картине.
5. Фрагментация лесных массивов.
6. Ухудшение породных характеристик лесных сообществ.
7. Упрощение структуры лесных экосистем, снижение их устойчивости к действию неблагоприятных факторов, утрата редких типов лесных сообществ.
8. Сокращение ареалов редких видов растений, животных и грибов вплоть до полного исчезновения видов.
9. Ухудшение характеристик ландшафтов в результате утраты лесными насаждениями способности выполнять средозащитные функции.
10. трата рекреационных ценностей ландшафтов.
12. Расселение и интеграция рудеральных и адвентивных видов в естественные сообщества, утрата естественных флористических и фаунистических комплексов.

### 4.4. Оценка степени потенциального воздействия на окружающую среду на локальном и ландшафтном уровнях

При осуществлении хозяйственной деятельности будет оказываться непосредственное влияние на атмосферный воздух, водные объекты, почвенные ресурсы, флору и фауну, растительность и животный мир, в связи с чем, излагаемая ниже оценка влияния на окружающую среду сводится к анализу этих составляющих. Кроме того, в процессе хозяйственной деятельности может оказываться прямое или косвенное воздействие на социальную сферу, что вызвало необходимость рассмотрения этого вопроса в рамках настоящей ОВОС.

Степень потенциального воздействия на окружающую среду на локальном и ландшафтном уровнях определяется в соответствии с представленной ниже классификацией:

- **незначительное (слабое) воздействие** – окружающая среда остается без изменений (природная среда полностью самовосстанавливается в адекватном временном отрезке);
- **умеренное воздействие** – наблюдаются заметные изменения окружающей среды; сохраняется способность природных объектов к саморегулированию и самовосстановлению;
- **значительное (сильное) воздействие** – наблюдаются значительные изменения в окружающей среде с перестройкой основных экосистем. Отдельные компоненты природной среды теряют способность к самовосстановлению.

Степень влияния на отдельные элементы окружающей среды в результате хозяйственной деятельности на локальном и региональном уровнях может проявляться различным образом (таб.11).

Таблица 11

Оценка степени потенциального воздействия на окружающую среду на локальном и ландшафтном уровнях

Элемент окружающей среды	Уровень воздействия	Виды деятельности		
		заготовка и транспортировка древесины	строительство и ремонт дорог	лесохозяйственные мероприятия
Атмосферный воздух	локальный	незначительное	незначительное	незначительное
	ландшафтный	-	-	-
Водные ресурсы	локальный	сильное	сильное	незначительное
	ландшафтный	умеренное	умеренное	-
Почвенные ресурсы	локальный	сильное	сильное	умеренное
	ландшафтный	умеренное	умеренное	незначительное
Растительный мир	локальный	сильное	сильное	сильное
	ландшафтный	сильное	незначительное	незначительное
Животный мир	локальный	сильное	умеренное	незначительное
	ландшафтный	умеренное	незначительное	-
Социальная сфера	локальный	умеренное	умеренное	незначительное
	ландшафтный	незначительное	незначительное	незначительное

Как показывают данные таблицы 14, наиболее существенное влияние при проведении хозяйственной деятельности будет оказываться на локальном уровне. Наибольшее отрицательное воздействие на элементы окружающей среды происходит при проведении рубок.

## **5. ОЦЕНКА ВОЗДЕЙСТВИЯ НА ОКРУЖАЮЩУЮ СРЕДУ ПРИ РЕАЛИЗАЦИИ НАМЕЧАЕМОЙ ХОЗЯЙСТВЕННОЙ ДЕЯТЕЛЬНОСТИ**

### **5.1. Оценка воздействия на атмосферный воздух**

При осуществлении лесозаготовительных и лесохозяйственных работ основными источниками загрязнения атмосферного воздуха являются двигатели передвижной лесозаготовительной техники и автотранспорта. Во время работы техники происходит выброс токсичных веществ в окружающую среду. Наиболее опасными из них являются: окись углерода (угарный газ) CO, окислы азота NO<sub>x</sub>, углеводороды (пары бензина) C<sub>n</sub>H<sub>m</sub>, соединения свинца.

Ввиду малой протяженности дорожной сети на территории арендуемого предприятием участка леса и небольшого числа единиц автомобильной и лесозаготовительной техники, загрязнение воздуха выхлопными газами не будет оказывать существенного воздействия на качество атмосферного воздуха.

Распределение лесосек по годам и сезонам заготовки рассредоточивает нагрузку по территории и позволяет не превышать допустимых величин загрязнения воздуха. В этой связи воздействие проектируемой лесохозяйственной деятельности на качество атмосферного воздуха может быть оценено как незначительное.

### **5.2. Оценка воздействия на водные ресурсы**

Воздействие на водные объекты и грунтовые воды возможно при реализации разных видов деятельности Предприятия, включая работы по заготовке и транспортировке древесины, строительству и ремонту дорог, лесовосстановлению. Основными видами отрицательного воздействия на водные объекты являются загрязнение водотоков отходами производства, поверхностными сточными водами с автомобильных дорог, нарушение гидрологического режима системы движения грунтовых вод.

Последствием работы техники может быть изменение системы движения грунтовых вод в приповерхностных слоях, что, в свою очередь, вызывает повышение уровня грунтовых вод и переувлажнение прилегающей территории. Вторичные последствия изменения уровня грунтовых вод проявляются в изменении биоценоза (состава растительности, фауны). Кроме того, значительное влияние на гидрологический режим местности могут оказывать различного рода углубления. При пересечении водоносного горизонта выемка оказывает мощное осушающее воздействие. При этом может прекратиться полностью или частично поступление грунтовой воды в водоносный слой. В зависимости от вида и состояния грунта зона действия выемки распространяется на десятки и сотни метров в каждую сторону. На прилегающей территории меняются условия произрастания растений, создаются благоприятные условия для эрозии почвы.

Все выше сказанное позволяет расценивать потенциальное воздействие на водные ресурсы на локальном уровне как сильное. При этом могут наблюдаться значительные изменения элементов окружающей среды с перестройкой основных экосистем. Отдельные компоненты природной среды могут утратить способность к самовосстановлению. На ландшафтном уровне отрицательное влияние проявляется в меньшей мере, его степень можно оценить как умеренную.

## ***Мероприятия по минимизации воздействия на водные ресурсы***

### На ландшафтном уровне:

1. Установление водоохранных зон и прибрежных защитных полос, а также запретных полос лесов, защищающих нерестилища ценных промысловых рыб.

### На локальном уровне:

1. Прокладку дорог, трелевочных волоков и размещение погрузочных площадок следует осуществлять вне пределов водоохранных зон.

2. Запретить проезд и прокладку трелевочных волоков по руслам водотоков, в том числе временных.

3. Свести к минимуму перемещение техники через постоянные и пересыхающие водотоки. Там, где переправы необходимы, их следует устраивать под прямым углом к водотоку, сооружать временные мостики, укрепленные броды, устанавливая водопропускные трубы или применять иные способы минимизации воздействия на берега водотоков, сток и качество воды. Не допускается укрепление русла водотоков порубочными остатками.

4. Для предотвращения накопления осадочных отложений следует укреплять открытый грунт полотна дорог, откосов и подъездов.

5. Лесосечные отходы следует складировать выше обычной отметки уровня высокой воды, чтобы не допустить попадания этих материалов в озера, водотоки и водно-болотные угодья.

6. Необходимо принимать меры к тому, чтобы дождевые стоки с дорог не попадали непосредственно в водоемы, для чего устраивать водоотводы и бороться с наносами (путем сооружения кюветов, обочин, использования илоуловителей, отстойников и т.д.).

7. По водным объектам, где лесоустройством не были предусмотрены водоохранные зоны, они должны выделяться предприятием при отводе участков в рубку в качестве ключевых биотопов.

### **5.3. Оценка воздействия на почвенный покров**

При осуществлении хозяйственной деятельности может оказываться прямое и косвенное воздействие на почвенный покров. Прямое воздействие связано с нарушением почв лесозаготовительной и лесохозяйственной техникой, загрязнением ГСМ и бытовыми отходами. Косвенное влияние лесозаготовительных работ на состояние почвенного покрова связано с удалением древостоя и изменением микроклиматических условий на вырубках, которое может проявляться в заболачивании территории, изменении плодородия почв.

При значительном повреждении лесных почв в ходе лесосечных работ происходит не только нарушение лесовозобновительного процесса, но и снижение продуктивности вторичных лесов, нарушение гидрологического режима территории, изменение структуры лесных сообществ. Причем последствия таких нарушений имеют долговременный характер и сказываются на протяжении десятилетий после проведения рубок.

Повреждение лесных почв лесозаготовительными машинами и тракторами заключается в уплотнении почвы (увеличение плотности и

твердости); в деструкции и перемешивании горизонтов почвы (колееобразование); в разрушении и сдирании гумусового горизонта; в подтоплении части территории из-за перекрытия водотоков технологическими коридорами.

### ***Мероприятия по минимизации воздействия на почвенный покров***

1. Планировать размещение лесосек в пространстве и по сезонам года в зависимости от чувствительности (несущей способности) почв, рельефа местности и мозаичности почвенных условий согласно табл.15-16.

2. При планировании лесохозяйственных работ учитывать влажность почв как основной переменный фактор, определяющий их несущую способность.

3. Свести к минимуму вероятность буксования лесохозяйственных машин, что вызывает срез верхнего слоя почвы, усиление колееобразования.

4. Свести к минимуму использование земель для погрузочных площадок и трелевочных волоков.

5. Осуществлять трелевку строго по волокам.

6. Использовать порубочные остатки для укрепления трелевочных волоков.

7. По возможности, использовать прямую перегрузку древесины на лесовозный транспорт.

8. Производить трелевку способами, обеспечивающими сохранность жизнеспособного подроста.

9. При разработке лесосек в летний период времени не превышать максимальную длину трелевочных волоков в насаждениях II группы - 300 м; в насаждениях III и IV группы - 500 м. В весенне-летний и осенне-летний периоды, а также при выпадении осадков в течение летнего сезона, максимальное расстояние трелёвки по пасечным волокам целесообразно уменьшать до 300 м.

Таблица 12

Разделение лесов по степени чувствительности почв к внешним воздействиям

Группа леса	Тип леса, почвы	Характеристика
I	Типы леса сфагновые, багульниковые, таволговые, на мокрых и сырых болотных, болотно-подзолистых торфяных и торфянистых почвах	Почвы характеризуются постоянным избыточным увлажнением, обладают низкой несущей способностью. В бесснежный период повреждаются при однократном проходе трактора. Доступны для эксплуатации только в зимнее время после промерзания почв и установления устойчивого снежного покрова. Уже при образовании колеи глубиной более 10 см образуются центры застойного увлажнения, и проявляется отрицательное влияние на продуктивность древостоев.



II	Долгомошные, черничные влажные, крупнотравные, приручейные на подзолистых торфянистых, влажных подзолистых суглинистых и тяжело суглинистых почвах, пойменных дерново-глеевых почвах	Почвы характеризуются временным избыточным увлажнением. Несущая способность почв минимальна в период снеготаяния, выпадения жидких осадков. Доступны для эксплуатации в зимний период, а также в июле-августе при применении специальных мероприятий по укреплению трелёвочных волоков. Снижение продуктивности насаждений начинает проявляться при прорезании колеи на глубину органогенных горизонтов.
III	Черничные свежие, кисличные на дренированных супесчаных и легко-суглинистых почвах	Почвы характеризуются средней несущей способностью. Доступны для эксплуатации в зимнее время, а также в июне-сентябре. При выпадении дождей необходимы специальные мероприятия по укреплению волоков. Снижение продуктивности – при разрушении верхних горизонтов почвы.
IV	Брусничные и лишайниковые на сухих песчаных и супесчаных почвах	Почвы хорошо дренированы, характеризуются высокой несущей способностью, которая падает в период весенней и осенней распутицы. Доступны для эксплуатации в течение всего года. Весной и осенью необходимы мероприятия по укреплению волоков. Повреждения, оказывающие влияние на плодородие почв – сдирание и вынос лесной подстилки и гумусового горизонта.

Таблица 13

Возможность применения технологий лесосечных работ в зависимости от почвенных условий участка

Группа типов леса	Технология лесозаготовок (комплект машин и механизмов)	Сезон лесозаготовок			
		вес. и осен. распутицы	вес.-летн., осен.-летн.	летний	зимний
I	Валка бензопилами + обрезка сучьев у пня + трелёвочный трактор + погрузчик	-	-	-	+
	Валка бензопилами + обрезка сучьев + раскряжевка + форвардер + погрузчик	-	-	-	+
	Харвестер + форвардер + погрузчик	-	-	-	+
II	Валка бензопилами + обрезка сучьев у пня + трелёвочный трактор + погрузчик	-	-	+	+
	Валка бензопилами + обрезка сучьев + раскряжевка + форвардер + погрузчик	-	-	+	+
	Харвестер + форвардер + погрузчик	-	-	+	+
III	Валка бензопилами + обрезка сучьев у пня + трелёвочный трактор + погрузчик	-	+	+	+
	Валка бензопилами + обрезка сучьев + раскряжевка + форвардер + погрузчик	-	+	+	+
	Харвестер + форвардер + погрузчик	-	+	+	+
IV	Валка бензопилами + обрезка сучьев у пня + трелёвочный трактор + погрузчик	+	+	+	+
	Валка бензопилами + обрезка сучьев + раскряжевка + форвардер + погрузчик	+	+	+	+
	Харвестер + форвардер + погрузчик	+	+	+	+

Набор годичной лесосеки необходимо производить таким образом, чтобы была обеспечена равномерность заготовки древесины в течение всего года. Лесосеки в лесах I группы планируются к разработке в зимний период, II группы - в зимний и летний периоды, но с проведением специальных мероприятий по укреплению волоков и погрузочных пунктов. Лесосеки в лесах III группы целесообразно разрабатывать в течение летних месяцев. Разработку лесосек в лесах IV группы целесообразно планировать на весенне-летний и осенне-летний сезон. В периоды весенней и осенней распутицы проведение лесозаготовительных работ нецелесообразно.

#### 5.4. Оценка неистощительности планируемого ежегодного размера отпуска древесины на корню

Общепринятым определением неистощительности пользования является пользование лесом в таком объеме, который обеспечивает равномерность и непрерывность получения лесной продукции в течение срока, не меньшего, чем половина возраста естественной спелости древостоя целевой породы. Обоснование расчета ежегодного размера лесопользования с позиции неистощительности представлено в отдельном документе.

Неистощительность оценивалась отдельно по сплошным и выборочным рубкам в эксплуатационных и защитных лесах. Из расчета исключались территории с режимом лесопользования, запрещающим в них заготовку древесины.

Методической основой для оценки послужил метод имитационной модели динамики возрастной структуры насаждений. Для прогноза возрастной структуры насаждений в долгосрочной перспективе производился перевод насаждений из одной группы возраста в другую в соответствии с алгоритмом.

Расчеты по оценке неистощительности и алгоритм перевода насаждений из одной группы возраста в другую представлены в отдельном приложении. Ниже представлен прогноз динамики возрастной структуры насаждений эксплуатационных лесов при 100 % освоении расчетной лесосеки.

Таблица 14

Прогноз динамики возрастной структуры насаждений эксплуатационных лесов

Класс возраста	Площадь в гектарах через промежуток времени (лет)									
	0	10	20	30	40	50	60	70	80	90
Сосновая хозсекция, принятая расчетная лесосека 1 га (0,2 тыс. куб. м)										
1-2	0	10	18	23	27	31	33	35	36	37
3	0	0	3	6	9	11	13	15	16	17
4	80	40	20	11	8	9	10	12	13	15
5 и >	4	34	44	44	40	34	28	23	19	15
Еловая хозсекция, принятая расчетная лесосека 7 га (1,9 тыс. куб. м)										
1-2	27	90	138	173	200	220	235	246	255	261
3	154	84	64	67	77	88	99	108	116	122
4	111	133	108	86	76	77	82	91	100	108
5 и >	216	201	198	182	155	123	91	63	38	18
Березовая хозсекция, принятая расчетная лесосека 60 га (15,5 тыс. куб. м)										
1-2	63	632	916	1058						
3-5	100	99	381	712						
6	404	33	33	127						
7 и >	1737	1542	975	408						

Осиновая хозсекция, принятая расчетная лесосека 21 га (5,6 тыс. куб. м)										
1-2	7	214	317	368						
3	0	4	107	158						
4	0	0	4	107						
5 и >	642	432	222	16						
Ольховая хозсекция, принятая расчетная лесосека 4 га ( 0,7 тыс. куб. м)										
1-2	2	41	60							
3	28	1	20							
4	56	28	1							
5 и >	29	45	32							

Таким образом, обозначенная в проекте освоения лесов расчетная лесосека по хвойному хозяйству обеспечивает неистощительное лесопользование на период, превышающий оборот рубки; по лиственным хозяйственным секциям – на период, превышающий половину оборота рубки.

Неистощительность выборочных рубок в защитных лесах оценивалась по соотношению расчетной лесосеки и среднего прироста. Принятая расчетная лесосека по рубкам ухода и выборочным рубкам спелых и перестойных насаждений не превышает средний прирост и может считаться неистощительной. Расчеты приведены в отдельном приложении.

### 5.5. Оценка воздействия на флору и фауну

С природоохранной (экологической) точки зрения рубка леса есть нарушение природной среды, так как идет полное (сплошная рубка) или частичное (выборочная или постепенная рубка) уничтожение древостоя. В процессе рубки и после нее создаются новые экологические условия для растений и животного мира, а также неживой природы, что нарушает естественные процессы смены древесных пород, влечет вынужденную миграцию птиц и животных, смену напочвенного покрова, уплотнение почвы.

На землях, где ведутся активные лесозаготовительные работы, существуют высокие риски снижения видового разнообразия в результате исчезновения наиболее чувствительных к изменениям среды видов-стенобионтов, и риски утраты редких лесных сообществ, состав и структура которых может быть не восстановлена после вырубки. Может наблюдаться распространение видов, нетипичных для естественных лесных сообществ. Это происходит в результате изменений условий среды обитания, снижения конкуренции со стороны аборигенных видов, непреднамеренного расселения таких видов человеком.

Предприятием собрана доступная информация о редких видах растений, животных и грибов, встречающихся на арендованной территории, для которых лесохозяйственная деятельность может выступать фактором, лимитирующим их благополучие.

Таблица 15

Список редких и охраняемых видов растений, животных и грибов, которые могут встречаться в границах аренды ООО «СТОД»

Название вида	Статус вида в Красной Книге Тверской области (Российской Федерации)	
	2002 г.	2016 г.
<b>МОХООБРАЗНЫЕ</b>		
Аномодон <i>Anomodon sp.</i>	2	2
Гомалия трихомановидная <i>Homalia trichomanoides</i>	2	2

Дикранум зеленый <i>Dicranum viride</i>	3	2
Леукодон беличий <i>Leucodon sciuroides</i>	2	2
Мирина подушковидная <i>Myrinia pulvinata</i>	3	3
Неккера курчавая <i>Neckera crispa</i>	отсутствовал	3
Неккера перистая <i>Neckera pennata</i>	2	исключен
Неккера уплощенная <i>Neckera complanata</i>	отсутствовал	3
Новеллия криволистная <i>Nowellia curvifolia</i>	3	3
Орлотрихум бледноватый <i>Orthotrichum pallens</i>	3	3
Плагиотециум скрывающийся <i>Plagiothecium latebricola</i>	3	3
Риккардия <i>Riccardia sp.</i>	3	3
Улота курчавая <i>Ulota crispa</i>	2	2
Фруллия расширенная <i>Frullania dilatata</i>	2	2
Энкалипта реснитчатая <i>Encalypta ciliate</i>	отсутствовал	3
<b>ПАПОРОТНИКОВИДНЫЕ</b>		
Голокучник Робертов <i>Gymnocarpium robertianum</i>	3	3
Гроздовник ромашколистый <i>Botrychium matricariifolium</i>	3	3
Пузырник судетский <i>Cystopteris sudetica</i>	3	3
<b>ПЛАУНОВИДНЫЕ</b>		
Баранец обыкновенный <i>Huperzia selago</i>	3	3
Плаун трехколосковый <i>Diphasiastrum tristachyum</i>	3	3
<b>ЦВЕТКОВЫЕ</b>		
Башмачок настоящий <i>Cypripedium calceolus</i>	3	3 (ККРФ) <sup>1</sup>
Береза карликовая <i>Betula nana</i>	2	2
Береза приземистая <i>Betula humilis</i>	2	2
Болотница пятицветковая <i>Eleocharis quinqueflora</i>	2	2
Бровник одноclubневый <i>Herminium monorchis</i>	2	2
Вероника седая <i>Veronica incana</i>	3	3
Водяника черная (шикша) <i>Empetrum nigrum</i>	2	2
Воробейник лекарственный <i>Lithospermum officinale</i>	3	3
Гвоздика песчаная <i>Dianthus arenarius</i>	3	2
Гвоздика пышная <i>Dianthus superbus</i>	2	2
Гладыш широколистный <i>Laserpitium latifolium</i>	3	3
Гнездовка настоящая <i>Neottia nidus-avis</i>	2	2
Горечавка крестовидная <i>Gentiana cruciata</i>	3	3
Горечавка легочная <i>Gentiana pneumonanthe</i>	2	2
Двулепестник парижский <i>Circaea lutetiana</i>	3	3
Дремлик болотный <i>Epipactis palustris</i>	2	3
Дремлик темно-красный <i>Epipactis atrorubens</i>	3	3
Живокость высокая <i>Delphinium elatum</i>	3	3
Змееголовник Рюйша <i>Dracocephalum ruyschiana</i>	3	3
Зубянка луковичная <i>Dentaria bulbifera</i>	2	3
Ива черничная <i>Salix myrtilloides</i>	2	2
Келерия большая <i>Koeleria grandis</i>	3	3
Клюква мелкоплодная <i>Oxycoccus microcarpus</i>	2	2
Княженика <i>Rubus arcticus</i>	3	3
Козелец приземистый <i>Scorzonera humilis</i>	3	3
Кокушник длиннорогий <i>Gymnadenia conopsea</i>	2	2
Колокольчик сибирский <i>Campanula sibirica</i>	3	3
Кортуза Маттиоли <i>Cortusa matthioli</i>	1	1
Ладьян трехнадрезный <i>Corallorhiza trifida</i>	2	2
Ластовень ласточкин <i>Vincetoxicum hirundinaria</i>	3	3
Латук сибирский <i>Lactuca sibirica</i>	3	3
Ленец альпийский <i>Thesium alpinum</i>	3	3
Ломонос прямой <i>Clematis recta</i>	3	3
Любка зеленоцветковая <i>Platanthera chlorantha</i>	4	3
Лунник оживающий <i>Lunaria rediviva</i>	3	3
Молодило побегоносное <i>Jovibarba sobolifera</i>	2	2
Морошка приземистая <i>Rubus chamaemorus</i>	2	2
Мякотница однолистная <i>Malaxis monophyllos</i>	2	2

<sup>1</sup> В 2016 г. виды, занесенные в Красную Книгу Российской Федерации, были исключены из Красной Книги Тверской области для устранения дубляжа охранных статусов.

Надбородник безлистный <i>Epipogium aphyllum</i>	1	2 (ККРФ)
Незабудка душистая <i>Myosotis alpestris</i>	3	3
Незабудка лесная <i>Myosotis sylvatica</i>	4	исключен
Овсяница высочайшая <i>Festuca altissima</i>	3	3
Овсяница нитевидная <i>Festuca filiformis</i>	1	1
Одноцветка крупноцветковая <i>Moneses uniflora</i>	2	2
Осока волосовидная <i>Carex capillaris</i>	3	3
Осока заливная <i>Carex paupercula</i>	3	3
Осока метельчатая <i>Carex paniculata</i>	4	4
Осока поздняя <i>Carex serotina</i>	3	2
Осока птиценожковая <i>Carex ornithopoda</i>	3	3
Очеретник белый <i>Rhynchospora alba</i>	2	2
Пальчатокоренник длиннолистный <i>Dactylorhiza baltica</i>	2	3 (ККРФ)
Пальчатокоренник Траунштейнера <i>Dactylorhiza traunsteineri</i>	2	3 (ККРФ)
Песчанка скальная <i>Eremogone saxatilis</i>	3	3
Печеночница благородная <i>Hepatica nobilis</i>	2	исключена
Подлесник европейский <i>Sanicula europaea</i>	3	3
Подмаренник трехцветковый <i>Galium triflorum</i>	2	2
Поллопестник зеленый <i>Coeloglossum viride</i>	2	2
Посконник коноплевый <i>Eupatorium cannabinum</i>	3	3
Прострел раскрытый <i>Pulsatilla patens</i>	2	2
Пузырчатка малая <i>Utricularia minor</i>	2	2
Пузырчатка средняя <i>Utricularia intermedia</i>	2	2
Пухонос альпийский <i>Baeothryon alpinum</i>	2	2
Пыльцеголовник длиннолистный <i>Cephalanthera longifolia</i>	0	3 (ККРФ)
Резуха повислая <i>Arabis pendula</i>	3	3
Росянка английская <i>Drosera anglica</i>	2	2
Скерда сибирская <i>Crepis sibirica</i>	3	3
Скерда тупоконечная <i>Crepis praemorsa</i>	3	3
Тайник сердцевидный <i>Listera cordata</i>	3	3
Толокнянка обыкновенная <i>Arctostaphylos uva-ursi</i>	2	3
Фиалка топяная <i>Viola uliginosa</i>	3	3
Хохлатка промежуточная <i>Corydalis intermedia</i>	3	3
Цмин песчаный <i>Helichrysum arenarium</i>	3	3
Чина гороховидная <i>Lathyrus pisiformis</i>	3	3
Шалфей клейкий <i>Salvia glutinosa</i>	3	3
Шпажник черепитчатый <i>Gladiolus imbricatus</i>	2	2
Ятрышник обожженный <i>Orchis ustulata</i>	2	2 (ККРФ)
Ятрышник шлемоносный <i>Orchis militaris</i>	3	3 (ККРФ)
<b>ЛИШАЙНИКИ</b>		
Гиалекта ильмовая <i>Gyalecta ulmi</i>	1	1
Имсхаугия бледнеющая <i>Imshaugia aleurites</i>	2	2
Калициум зеленый <i>Calicium viride</i>	отсутствовал	2
Лептогиум Бурнета <i>Leptogium burnetiae</i>	отсутствовал	3 (ККРФ)
Лобария легочная <i>Lobaria pulmonaria</i>	2	2 (ККРФ)
Нефрома красивая <i>Nephroma bellum</i>	отсутствовал	3
Пармелия липовая <i>Parmelia tiliacea</i>	2	2
Пармелия цетрариевидная <i>Parmelia cetrarioides</i>	3	3
Пельтигера пупырчатая <i>Peltigera aphthosa</i>	3	3
Рамалина ясенева <i>Ramalina fraxinea</i>	отсутствовал	3
Склерофора бледная <i>Sclerophora pallida</i>	отсутствовал	3
Феофисция чернеющая <i>Phaeophyscia nigricans</i>	2	исключен
Цетрария вересковая <i>Cetraria ericetorum</i>	4	4
<b>ГРИБЫ</b>		
Ганодерма блестящая <i>Ganoderma lucidum</i>	отсутствовал	3 (ККРФ)
Дубовик крапчатый <i>Boletus erythropus</i>	4	3
Ежовик коралловидный <i>Hericium coralloides</i>	3	3
Ложноежовик студенистый <i>Pseudohydnum gelatinosum</i>	отсутствовал	3
Звездовик гребневидный <i>Geastrum pectinatum</i>	3	3
Звездовик четырехлопастной <i>Geastrum quadrifidum</i>	3	3
Млечник древесинный <i>Lactarius lignyotus</i>	3	3
Онния войлочная <i>Onnia tomentosa</i>	отсутствовал	3
Паутинник фиолетовый <i>Cortinarius violaceus</i>	3	исключен

Пикнопореллус сверкающий <i>Pycnoporellus fulgens</i>	2	3
Полипорус каштановый <i>Polyporus badius</i>	3	3
Рогатик пестиковый <i>Clavariadelphus pistillaris</i>	отсутствовал	3
Саркосома шаровидная <i>Sarcosoma globosum</i>	отсутствовал	2 (ККРФ)
Трутовик зонтичный <i>Polyporus umbellatus</i>	отсутствовал	3 (ККРФ)
<b>АМФИБИИ</b>		
Тритон гребенчатый <i>Triturus cristatus</i>	3	3
Чесночница обыкновенная <i>Pelobates fuscus</i>	3	3
Веретеница ломкая <i>Anguis fragilis</i>	3	3
Ящерица прыткая <i>Lacerta agilis</i>	3	3
<b>ПТИЦЫ</b>		
Аист черный <i>Ciconia nigra</i>	2	3 (ККРФ)
Беркут <i>Aquila chrysaetos</i>	1	3 (ККРФ)
Дербник <i>Falco columbarius</i>	2	2
Дубонос обыкновенный <i>Coccothraustes coccothraustes</i>	3	3
Дятел белоспинный <i>Dendrocopos leucotos</i>	3	3
Дятел зеленый <i>Picus viridis</i>	отсутствовал	3
Дятел седой <i>Picus canus</i>	3	3
Дятел трехпалый <i>Picoides tridactylus</i>	3	3
Жаворонок лесной <i>Lullula arborea</i>	2	2
Журавль серый <i>Grus grus</i>	3	3
Змееяд <i>Circaetus gallicus</i>	4	2 (ККРФ)
Кедровка <i>Nucifraga caryocatactes</i>	3	3
Клинтух <i>Columba oenas</i>	4	4
Кобчик <i>Falco vespertinus</i>	4	4
Кроншнеп средний <i>Numenius phaeopus</i>	3	3
Кукша <i>Perisoreus infaustus</i>	4	4
Куропатка белая <i>Lagopus lagopus</i>	2	2 (ККРФ)
Куропатка серая <i>Perdix perdix</i>	3	исключена
Неясыть длиннохвостая <i>Strix uralensis</i>	5	5
Неясыть бородатая <i>Strix nebulosa</i>	2	2
Овсянка-ремез <i>Emberiza rustica</i>	5	5
Орлан-белохвост <i>Haliaeetus albicilla</i>	2	3 (ККРФ)
Осоед обыкновенный <i>Pernis apivorus</i>	отсутствовал	3
Подорлик большой <i>Aquila clanga</i>	2	2 (ККРФ)
Подорлик малый <i>Aquila pomarina</i>	2	3 (ККРФ)
Ржанка золотистая <i>Pluvialis apricaria</i>	3	3 (ККРФ)
Сизоворонка <i>Coracias garrulus</i>	2	2
Скопа <i>Pandion haliaetus</i>	2	3 (ККРФ)
Сова ястребиная <i>Surnia ulula</i>	4	4
Сорокопут серый <i>Lanius excubitor</i>	2	3 (ККРФ)
Сплюшка <i>Otus scops</i>	4	4
Сыч воробьиный <i>Glaucidium passerinum</i>	3	3
Сыч мохноногий <i>Aegolius funereus</i>	4	4
Удод <i>Upupa epops</i>	3	3
Филин <i>Bubo bubo</i>	2	2 (ККРФ)
<b>МЛЕКОПИТАЮЩИЕ</b>		
Бурозубка крошечная <i>Sorex minutissimus</i>	3	3
Летяга <i>Pteromys volans</i>	3	3
Норка европейская <i>Mustela lutreola</i>	3	3
Полевка подземная <i>Microtus subterraneus</i>	3	3
Соня садовая <i>Eliomys quercinus</i>	0	0
<b>МОЛЛЮСКИ</b>		
Веретеновидка седая <i>Bulgarica cana</i>	отсутствовал	3
Веретеновидка лесная <i>Macrogastra plicatula</i>	отсутствовал	3
Завиток приземистый <i>Columella aspera</i>	отсутствовал	2
Завиток стройный <i>Columella columella</i>	отсутствовал	2
Завиток таежный <i>Vertigo modesta</i>	3	1
Зернышко малое <i>Cochlicopa lubricella</i>	отсутствовал	3
Иголочка гладкая <i>Acicula polita</i>	1	1
Слизень полосатый <i>Lehmannia marginata</i>	1	1
Слизень черный <i>Limax cinereoniger</i>	3	3
Улитка горная <i>Ena montana</i>	2	1

Улитка темная <i>Merdigera obscura</i>	1	1
<b>ДВУПАРНОНОГИЕ</b>		
Кивсяк германский <i>Polyzonium germanicum</i>	отсутствовал	2
<b>НАСЕКОМЫЕ</b>		
Бембекс носатый <i>Bembex rostrata</i>	3	3
Бронзовка мраморная <i>Potosia lugubris</i>	2	2
Голубянка торфяниковая <i>Polyommatus optilete</i>	3	3
Желтушка торфяниковая <i>Colias palaeno</i>	2	2
Жужелица блестящая <i>Carabus nitens</i>	3	3
Жужелица фиолетовая <i>Carabus violaceus</i>	2	2
Зефир берёзовый <i>Thecla betulae</i>	3	3
Краеглазка эгерия <i>Pararge aegeria</i>	2	2
Ксанторое аннотината <i>Xanthorhoe annotinata</i>	отсутствовал	3
Ляфрия горбатая <i>Laphria gibbosa</i>	1	1
Макария карбонария <i>Macaria carbonaria</i>	отсутствовал	3
Махаон <i>Papilio machaon</i>	3	3
Мертвоед четырёхточечный <i>Xylodrepa quadripunctata</i>	отсутствовал	0
Мнемозина <i>Parnassius mnemosyne</i>	2	2 (ККРФ)
Носорог цилиндрический малый <i>Sinodendron cylindricum</i>	3	3
Перламутровка эуномия <i>Clossiana eunomia</i>	2	2
Сатурния рыжая <i>Aglia tau</i>	3	3
Сенница геро <i>Coenonympha hero</i>	3	3
Скакун лесной <i>Cicindela silvatica</i>	3	3
Углокрыльница v-белое <i>Polygonia vau-album</i>	2	2
Хвостатка дубовая <i>Quercusia quercus</i>	отсутствовал	3
Хвостатка падубовая <i>Nordmannia ilicis</i>	отсутствовал	3
Хвостатка сливовая <i>Satyrium pruni</i>	3	3
Хвостатка w-белое <i>Satyrium w-album</i>	4	4

Наиболее значимые угрозы для редких видов заключаются в следующем:

1. Беспокорство в местах гнездований.
2. Сокращение площадей старых хвойных лесов.
3. Исчезновение валежника разных стадий разложения.
4. Лесные пожары.
5. Нарушение гидрологического режима.
6. Нарушение местообитаний при использовании лесовозных дорог.
7. Нарушение микроклимата местообитаний.
8. Нарушение почвенного покрова.
9. Сведение старовозрастных осинников и елово-широколиственных лесов.
10. Сведение высокоствольных лесов по краю верховых болот, вблизи крупных водоемов.
11. Сжигание порубочных остатков.
12. Уничтожение лесной подстилки.
13. Уничтожение особей при лесозаготовках.
14. Уничтожение пригодных мест для гнездования.

#### **Мероприятия по минимизации воздействия на флору и фауну**

С целью минимизации воздействия на флору и фауну были определены потенциальные места обитания редких видов, определены лимитирующие факторы воздействия на вид, связанные с лесохозяйственной деятельностью, разработаны мероприятия по сохранению этих видов. Данная информация приводится в отдельном приложении.

В общем виде к мероприятиям по сохранению редких видов можно отнести:

1. Сохранение лесохозяйственного выдела.
2. Сохранение части/фрагмента выдела (ключевых биотопов).
3. Сохранение структур (объектов), важных для выживания вида.
4. Сохранение отдельных особей.

1. Сохранение лесохозяйственного выдела.

Многие редкие и исчезающие виды являются чувствительными к резкому изменению микроклиматических условий. Такие виды называются стенобионтными. Удаление древостоя (например, рубка или пожар) приводят к кардинальному изменению условий существования этих видов, что ведет к их гибели. Особая чувствительность этих видов к изменению условий среды и обуславливает их нахождение в Красной книге. Некоторые элементы ландшафта (выдела) являются местами концентрации редких видов. Определить эти местообитания можно не только путем полевого обследования, но и по таксационной базе данных.

2. Сохранение части/фрагмента выдела (ключевых биотопов).

3. Сохранение структур (объектов), важных для выживания вида.

С целью минимизации воздействия на флору и фауну Предприятие должно выявлять потенциальные места обитания, в которых с высокой вероятностью могут встречаться редкие виды растений, животных и грибов: ключевые биотопы (имеющие площадные характеристики) и ключевые элементы древостоя («точечные» объекты). Перечень ключевых биотопов и ключевых объектов, критерии их выделения и принимаемые меры охраны отражены в отдельном документе.

С целью минимизации возможного негативного воздействия на популяции редких видов необходимо разработать и внедрить в производственный процесс методические рекомендации по сохранению биоразнообразия. Все сотрудники, работающие в лесу, должны быть ознакомлены с этими рекомендациями, а также иметь представление о том, какие редкие виды могут встретиться на территории аренды и какие действия необходимо предпринять для сохранения этих видов при их обнаружении.

С целью минимизации воздействия лесохозяйственной деятельности на фауну охотничьих видов составлен список ключевых биотопов основных видов животных, отнесенных к объектам охоты.

Таблица 16

Список ключевых биотопов основных видов животных, отнесенных к объектам охоты

№	Ключевой биотоп	Виды
1	Заболоченные участки леса	Лось, кабан, рябчик
2	Участки леса вокруг постоянных и временных водных объектов	Лось, кабан, заяц-беляк
3	Окраины болот	Лось, глухарь, тетерев
4	Склоны песчаных холмов, лесных оврагов	Барсук
5	Старовозрастные хвойные леса с естественной динамикой	Медведь, белка, рябчик
6	Высокорослые сосновые насаждения, лишенные подлеска и с невыраженным травянистым ярусом или вовсе без него	Глухарь
7	Опушки леса	Заяц-беляк, лисица, кабан
8	Разреженные древостои, гари, вырубки	Заяц-беляк, лисица, тетерев



Выделенные ключевые биотопы необходимо учесть в перечне объектов биоразнообразия и сохранять согласно процедурам, действующим на предприятии.

#### 4) Сохранение отдельных особей.

Мера, эффективная для видов, редкость которых является следствием прямого уничтожения человеком. Чаще всего это довольно крупные, хорошо узнаваемые виды сосудистых растений. Меры по сохранению могут быть предприняты в случае обнаружения особей данного вида при отводе лесосек. В ходе разработки лесосеки обеспечивается сохранение почвы и почвенного покрова в месте обнаружения особей, а также мертвой древесины и прочих структур, являющихся субстратом для произрастания особей.

При оценке воздействия на животный мир значимы косвенные причины негативных последствий: сокращение экологических ниш, запасов кормов, нарушение трофических цепей и др. Ведение хозяйственной деятельности в лесу (рубки, строительство дорог) отрицательно влияет на миграцию и размножение животных, нарушая их жизненный уклад. Вырубки и дороги могут пересекать или преграждать традиционные пути миграции животных, отдаляя их места обитания от мест питания, водопоя, охоты и нарушая тем самым экологическое равновесие. Этот отрицательный эффект необходимо минимизировать, по возможности, избегая пересечения мест интенсивной миграции. Если дорога неизбежно пересекает места перемещения животных, необходимо предпринимать меры, снижающие отрицательный эффект. Для предотвращения аварийной ситуации в таких местах необходимо устанавливать предупреждающие знаки и знаки снижения скорости. Шум при лесозаготовительных работах и дорожном строительстве является фактором беспокойства во время появления потомства у животных. Поэтому в весенний период в таких местах необходимо снижать шумовые нагрузки, не проводя лесохозяйственные работы около мест гнездований и жизни животных.

Учитывая меры, принимаемые Предприятием для сохранения биоразнообразия, можно признать, что проведение лесозаготовительных работ на арендованном участке в соответствии с представленным планом освоения лесов окажет допустимое воздействие на флору и фауну.

### **5.6. Оценка воздействия на леса высокой природоохранной ценности**

Оценка воздействия на леса высокой природоохранной ценности (ЛВПЦ) вызвана необходимостью организации превентивных мер по исключению таких лесов из лесопользования и разработки мероприятий для их охраны. Предприятием проводятся работы по выделению и сохранению лесов высокой природоохранной ценности по следующим направлениям.

1. Выявление участков ЛВПЦ при планировании лесохозяйственной деятельности на основе специальных исследований, анализа наилучшей доступной информации, консультаций с заинтересованными сторонами. Такая работа проводится силами специалистов предприятия с вовлечением заинтересованных сторон и экспертов. По результатам выявления участков ЛВПЦ составляются материалы с рекомендациями по их управлению. Сведения о местоположении выявленных участков ЛВПЦ (район, лесничество, участковое

лесничество, квартал, выдел) доводятся до специалистов, ответственных за подбор лесного фонда в рубку, и наносятся на карту ЛВПЦ.

2. Выявление участков ЛВПЦ при обследовании и отводе лесосек. При обнаружении участка, подпадающего под определение «Редкие экосистемы» необходимо приостановить работы по отводу и провести детальное обследование данного участка, установить четкие границы, картировать. При проектировании и изыскании трасс дорог руководствоваться таким же подходом. Изыскивать альтернативные пути прокладки трасс.

3. Выявление участков ЛВПЦ при поступлении обращений от заинтересованных сторон. При поступлении обращений о необходимости сохранения того или иного участка леса для целей сбора грибов и ягод, охоты, отдыха или по историческим, культурным или религиозным соображениям, необходимо установить точное местоположение участка, определить режим охраны. Сведения о местоположении выявленных участков ЛВПЦ (район, лесничество, квартал, выдел) доводятся до специалистов ответственных за подбор лесного фонда в рубку и вносятся в План лесопользования, составляются характеристики и картирование ЛВПЦ.

В границах управляемого участка выявлены следующие ЛВПЦ.

Таблица 17

Распределение лесов высокой природоохранной ценности (ЛВПЦ) по типам

Типы ЛВПЦ	Площадь, га	Площадь ЛВПЦ, охраняемая на добровольной основе, га
ЛВПЦ 1. КОТР	261,0	261,0
ЛВПЦ 1.1. ООПТ	3361,3	6,3
ЛВПЦ 1.2. Места концентрации редких и исчезающих видов	0	0
ЛВПЦ 1.4. Ключевые сезонные места обитания животных	250,6	0
ЛВПЦ 3. Лесные территории, которые включают редкие или находящиеся под угрозой исчезновения экосистемы	33,2	24,7
ЛВПЦ 4. Лесные территории, выполняющие особые защитные функции	19200	0
ЛВПЦ 5. Лесные территории, необходимые для обеспечения существования местного населения	394,8	8,8
ЛВПЦ 6. Лесные территории, необходимые для сохранения культурных традиций местного населения	583,3	103,4
Общая площадь ЛВПЦ <sup>2</sup>	20613,0	404,2

Таблица 18

Представленность ЛВПЦ в границах репрезентативных и других охраняемых участков

Тип ЛВПЦ	Площадь, га	Площадь ЛВПЦ (га), сохраняемых как			
		ОЗУ	защитные леса	ООПТ	репрезент.участки
ЛВПЦ 1	261,0	0	0	0	0
ЛВПЦ 1.1	3361,3	3355,0	2825,3	3355,0	3230,2
ЛВПЦ 1.4	250,6	250,6	219,6	0	250,6
ЛВПЦ 3	33,2	8,5	33,2	0	33,2
ЛВПЦ 4	19200	3293,7	19200,0	2631,0	3251,1
ЛВПЦ 5	394,8	6,6	394,8	6,6	8,3
ЛВПЦ 6	583,3	478,6	583,3	430,3	461,3

<sup>2</sup> Площадь указана с учетом того, что некоторые лесные участки могут одновременно относиться к разным категориям ЛВПЦ

## Мероприятия по минимизации воздействия на ЛВПЦ

С целью минимизации воздействия на леса высокой природоохранной ценности на Предприятии разработана методология работ по выделению лесов высокой природоохранной ценности, выявлены основные типы ЛВПЦ, определены режимы лесопользования с учетом выявленных ценностей, ведется мониторинг состояния ЛВПЦ, постоянно проводятся консультации с заинтересованными сторонами. Подробная информация о выявленных лесах высокой природоохранной ценности, критериях их выделения и мерах охраны приведена в отдельном приложении.

### 5.7. Оценка воздействия на репрезентативные участки лесных экосистем

Для минимизации воздействия на биоразнообразие на экосистемном уровне Предприятие определило в пределах сертифицируемой территории систему охраняемых участков, функционально связанных между собой и обеспечивающих сохранение биоразнообразия флоры и фауны, ландшафтов, экосистем. Такая система включает все типы экосистем и ландшафтов, встречающихся на территории, обеспечивает сохранение регионально и локально редких и исчезающих типов экосистем.

Основу ядра репрезентативной системы составляют особо охраняемые природные территории. В состав системы репрезентативных участков также входят ОЗУ и ЛВПЦ, сохраняемые предприятием на добровольной основе, в том числе редкие типы лесных сообществ. При включении ОЗУ в состав репрезентативных участков отдавалось предпочтение спелым и приспевающим древостоям. Молодняки, прогалины, гари, сенокосы и т.д. включались в систему репрезентативных участков только в составе крупных ООПТ.

Более детальная информация по репрезентативным участкам представлена в отдельном документе. Ниже приводится анализ репрезентативности системы эталонных участков.

Таблица 20

Представленность разных типов леса в границах репрезентативных участков

Типы лесных сообществ	Площадь (га)		
	Вся территория арены	Сеть репрезент. участков	%
сосняки брусничные	518,2	474,4	91,5
сосняки черничные	344,6	236,8	68,7
сосняки кисличные	153,5	73,5	47,9
сосняки долгомошные	98,7	46,6	47,2
сосняки сфагновые	331,3	285,8	86,3
<b>всего сосняков</b>	<b>1446,3</b>	<b>1117,1</b>	<b>77,2</b>
лиственничник кисличный	12,5	12,5	100,0
<b>всего лиственничников</b>	<b>12,5</b>	<b>12,5</b>	<b>100,0</b>
ельники брусничные <sup>3</sup>	2,3	0	0,0
ельники черничные	884,9	60,6	6,8
ельники кисличные	2131,5	212,8	10,0
ельники приручьевые	62,9	12,4	19,7
ельники долгомошные	92,9	19,5	21,0

<sup>3</sup> Молодняки. В систему репрезентативных участков не включались.

все ельники	3174,5	300,4	9,5
березняки брусничные	8,9	5,6	62,9
березняки черничные	2945,5	319,9	10,9
березняки кисличные	7368,4	895,5	12,2
березняки приручьевые	793,9	121,1	15,3
березняки долгомошные	728,0	148,4	20,4
березняки сфагновые	309,1	100,0	32,4
все березняков	12153,8	1590,5	13,1
осинники черничные	163,5	18,3	11,2
осинники кисличные	5134,9	490,0	9,5
осинники приручьевые	86,3	16,9	19,6
все осинников	5384,7	525,2	9,8
сероольшанники кисличные	1177,6	107,6	9,1
сероольшанники приручьевые	566,0	99,2	17,5
все сероольшанников	1743,6	206,8	11,9
черноольшанники приручьевые	22,1	22,1	100,0
все черноольшанников	22,1	22,1	100,0
болота	631,9	166,5	26,3
Всего	25046	4016,8	16,0

Сформированную систему эталонных участков можно считать репрезентативной, так как в ее состав включены все основные типы леса, выявленные на территории аренды по материалам лесной таксации, а также редкие типы лесных сообществ. Ее площадь составляет 16 % от площади управляемого лесного участка.

В границах репрезентативных участков запрещены все виды рубок, кроме выборочных санитарных по состоянию.

## 6. ОЦЕНКА ВОЗДЕЙСТВИЯ НА СОЦИАЛЬНУЮ СФЕРУ

Работа Предприятия имеет социальные последствия, касающиеся местных жителей населённых пунктов, где находятся его технологические структуры и рядом с которыми оно ведёт хозяйственную деятельность. Предприятие оказывает влияние на следующие аспекты:

- трудовую занятость населения;
- платежи в местный и районный бюджеты;
- поддержку социальной инфраструктуры;
- природные ресурсы, используемые местным населением.

Предприятие играет определенную роль в поддержании трудовой занятости местного населения, привлекая подрядные организации для заготовки древесины и физических лиц для проведения рубок ухода и лесовосстановительных мероприятий.

Предприятие перечисляет в местный бюджет – районный и поселковый, налог на имущество, налог на землю, НДФЛ. Предприятие поставляет дрова жителям сельского поселения по льготной цене, предоставляет участки для заготовки дров и древесины для собственных нужд, ремонтирует и содержит дороги, в т.ч. общего пользования, оказывает финансовую помощь в проведение праздников, различную благотворительную помощь. На Предприятии действует Положение об осуществлении благотворительной деятельности.

Основными видами возможного негативного воздействия на социальную среду следует считать:

- повреждение дорог, по которым происходит вывозка древесины (работа Предприятия может негативно сказываться на дорогах тогда, когда вывозка древесины происходит через населенные пункты, в этом случае происходит не только ухудшение состояния дорог, но и возрастает опасность ДТП для населения, жители страдают от пыли и шума, в том числе в ночной период);

- повреждение сенокосов, дачных участков, хозяйственных построек, огородов, заборов автомобильной техникой;

- захламление мест рубок лесосечными, производственными и бытовыми отходами;

- нарушение (вырубка) мест социальной значимости, включая места традиционной охоты и отдыха, сбора ягод и грибов, культурных, исторических, религиозных и др.;

- ухудшение визуального восприятия лесной среды (многие предприятия игнорируют этот вид воздействия, хотя в большинстве случаев именно ухудшение визуального восприятия лесной среды является определяющим при формировании устойчивого негативного отношения местных сообществ к деятельности лесозаготовителей).

При осуществлении хозяйственной деятельности может быть нанесен различного рода ущерб, в том числе:

- ущерб, причиненный жизни и здоровью человека транспортными средствами, оборудованием при валке леса, раскряжке, транспортировке древесины и в других случаях в ходе осуществления производственной деятельности;

- ущерб, возникший в ходе неосторожного обращения с огнем в процессе производственной деятельности Предприятия, повлекший уничтожение или повреждение жилых домов, построек, транспортных средств, сена и другого имущества и объектов, принадлежащих местному населению;

- ущерб, нанесенный при повреждении транспортными средствами дорог населенного пункта, мостов, переездов, построек, палисадников и других объектов, принадлежащих местному населению, в том числе сенокосных угодий, троп в местах массового отдыха, сбора грибов и ягод и т.п.;

- ущерб, причиненный при загрязнении территории жилой зоны населенного пункта нефтепродуктами, отходами древесины, пришедшими в негодность запасными частями;

- ущерб, вызванный недостойными действиями работников Предприятия, проявившимися в явном неуважении к местному населению, его обычаям и традициям, недоброжелательное пренебрежение к местному населению с провоцированием драк, учинением ругани.

В соответствии с «Процедурой рассмотрения жалоб и выплаты компенсаций местному населению», администрация рассматривает все поступившие жалобы и предложения со стороны местного населения, связанные с материальным ущербом от деятельности предприятия.

### ***Мероприятия по минимизации негативных социальных последствий***

1. С целью предотвращения формирования устойчивого негативного отношения местных сообществ к деятельности лесозаготовителей:

1.1. Сохранять в составе ЛВПЦ буферные зоны вокруг ландшафтных полей, значимых рекреационных и исторических объектов.

1.2. При проведении выборочных рубок не допускать вырубку деревьев, растущих вдоль лесных дорог и тропинок (кроме случаев вырубки погибших и ослабленных деревьев).

1.3. Не допускать оставление порубочных остатков в кучах и валах вблизи дорог, населенных пунктов, мест рекреационной значимости.

1.4. Сократить до минимума число выходов лесовозных дорог на участки особой визуальной значимости (туристические или рекреационные маршруты).

1.5. Проектировать лесосеки таким образом, чтобы свести к минимуму их попадание в поле зрения с обзорных площадок водоемов, а также в зоны прямой видимости с дорог общего пользования.

2. С целью минимизации негативных социальных последствий необходимо:

2.1. Подготовить материалы для местного населения и других заинтересованных сторон (краткую справку о деятельности предприятия, его арендной базе, карты с указанием кварталов, где будут проводиться рубки, прокладываться дороги и др.); обеспечить доступность информационных материалов.

2.2. Выявить заинтересованные стороны и определить их социальные интересы.

2.3. Провести консультации с местным населением и другими заинтересованными сторонами. Получить от местного населения и других

заинтересованных сторон предложения по сохранению социально ценных лесных участков и по учету других социальных интересов.

2.4. Регулярно проводить дополнительные консультации и обсуждения с заинтересованными сторонами. При необходимости по их результатам дополнять данные по ЛВПЦ 5-6.

В целом, степень потенциального воздействия Предприятия на социальную среду в результате хозяйственной деятельности следует расценивать как умеренную. Могут наблюдаться заметные изменения социальной среды как в положительную, так и в отрицательную стороны.

Соблюдение предложенных рекомендаций позволит снизить воздействие и будет способствовать социальному развитию близлежащих территорий.

## **ЗАКЛЮЧЕНИЕ**

Результаты проведенной оценки воздействия на окружающую среду позволяют заключить, что запланированные хозяйственные мероприятия в лесной аренде Филиала ООО «СТОД» в г. Торжок – Предприятие «Лесосырьевое обеспечение» при соблюдении законодательной базы РФ и внутренних нормативов лесопользования не окажут значительного негативного влияния на атмосферный воздух, водные источники, почвенные ресурсы, флору и фауну, социальную сферу на локальном и ландшафтном уровнях. Внедрение предложенных рекомендаций в производственную деятельность позволит существенно снизить отрицательное воздействие на окружающую среду.